

# 12.10

2013年12月10日号

No. 111

# 魚沼市報

# うおぬま沼

人と四季がかかやく 雪のくに

表紙の写真：

「道路除雪を学習する出前講座（堀之内小学校）」

## まじ

- 2 平成25年度市の褒賞受賞者・叙勲・県知事表彰
- 4 魚沼市優良工事表彰／魚沼市体育協会表彰
- 5 魚沼市税務課から2つのお知らせ
- 6 企業会計決算状況
- 8 地下水対策委員会／もっと知りたい！まちづくり委員会
- 9 冬期の安全確保と除雪体制／宮崎二記念館全国短歌大会入選作品
- 10 相談センターからのお知らせ／商工入札
- 11 文化財散歩／健康なおぬま
- 12 フォトスケッチ
- 13 お知らせページ
- 20 きまり☆魚沼人／市長室だよ
- 21 窓口はあちまです／ひとのうき／市報クイズ
- 22 児童絵画／ミニミニクッキング／編集後記



# 永年の功績をたたえて

永年にわたる活動や顕著な功績により、各賞を受賞した皆さんをご紹介します。

## 平成25年度魚沼市褒賞（個人17名、1企業、4団体）



**自治功勞**  
櫻井 稔さん  
魚沼市議会議員として、永年にわたり地域の進展に尽力され、市の発展に寄与されました。



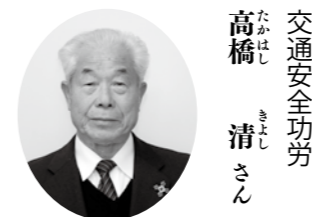
**自治功勞**  
星 謙一さん  
魚沼市議会議員として、永年にわたり地方行政の進展に尽力され、市の発展に寄与されました。



**自治功勞**  
安藤 弘子さん  
選挙管理委員会として永年にわたり選挙の適正執行に尽力されました。



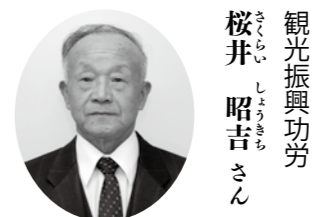
**自治功勞**  
佐藤 千恵子さん  
統計調査員として永年にわたり、国民生活の基礎となる統計調査に貢献されました。



**交通安全功勞**  
高橋 清さん  
交通指導員として永年にわたり交通安全啓発活動を積極的に行い、交通事故の抑制に尽力されました。



**保健功勞**  
風間 みえさん  
永年にわたり母子保健活動に従事され、市の保健行政に貢献されました。



**観光振興功勞**  
櫻井 昭吉さん  
永年にわたり自然公園の保護活動や指導を行い、市の観光行政の発展に貢献されました。



**観光振興功勞**  
中野 房子さん  
芸伎として永年にわたり温泉地の発展及び、市の観光行政に貢献されました。



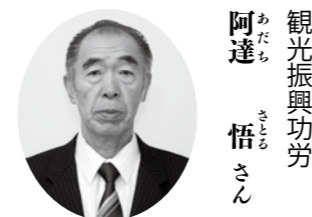
**観光振興功勞**  
水野 久美子さん  
芸伎として永年にわたり温泉地の発展及び、市の観光行政に貢献されました。



**観光振興功勞**  
横山 和俊さん  
索道技術者として永年にわたりスキー場の安全管理に尽力され、観光振興に貢献されました。



**観光振興功勞**  
根本 新一さん  
索道技術者として永年にわたりスキー場の安全管理に尽力され、観光振興に貢献されました。



**観光振興功勞**  
阿達 悟さん  
索道技術者として永年にわたりスキー場の安全管理に尽力され、観光振興に貢献されました。



**観光振興功勞**  
穴沢 富明さん  
索道技術者として永年にわたりスキー場の安全管理に尽力され、観光振興に貢献されました。



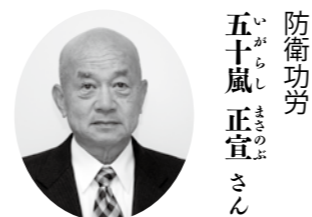
**農林水産功勞**  
田澤 利彦さん  
永年にわたりユリ切花の生産技術向上や販売拡大に尽力され、農業振興に尽力されました。



**消防功勞**  
滝沢 孝行さん  
消防団員として、永年にわたり地域住民の生命財産を守るとともに団員の育成指導に尽力されました。



**消防功勞**  
柴沢 幸彦さん  
消防団員として、永年にわたり地域住民の生命財産を守るとともに団員の育成指導に尽力されました。



**防衛功勞**  
五十嵐 正宣さん  
自衛隊員として、永年にわたり住民の生命財産を守り、防衛基盤の育成に尽力されました。

## その他表彰

### 商工振興功勞

#### ホリカフーズ株式会社

安全かつ高品質の食品の開発を行い、権威ある各賞を受賞されるなど、商工振興の発展に貢献されました。

### 環境功勞

#### 青島区

区内の各種団体との連携を図り、幅広く美化運動の取組みを継続され、地域の環境美化に貢献されました。

### 農林水産功勞

#### 魚沼園芸ものずき村

生産者と消費者の交流や転作田利用、耕作放棄地解消など地域活性化を行い、農業振興の発展に貢献されました。

### 環境功勞

#### 立・桜又自然愛好会

「根小屋花と緑と雪の里」公園及び隣接遊歩道の管理に尽力され、環境保全に貢献されました。

### 農林水産功勞

#### 穴沢集落

豊かな自然を活用したむらづくりに取り組み、誰もが安全で楽しく暮らせる集落づくりに尽力されました。

## 秋の叙勲

## 高齢者叙勲

## 県知事表彰



**旭日双光章・地方自治功勞**  
佐藤 一男さん  
旧広神村議会議員及び魚沼市議会議員として永年にわたり、地域の発展と住民生活の向上に貢献されました。



**旭日単光章・地方自治功勞**  
小岩 文男さん  
旧守門村議会議員として永年にわたり、地域の発展と住民生活の向上に貢献されました。



**旭日双光章・地方自治功勞**  
櫻井 稔さん  
旧小出町及び魚沼市議会議員として地方行政の発展と住民生活の向上に貢献されました。



# 魚沼市 優良工事表彰

平成25年度 財政室 ☎ 792-9205

平成24年度に完成した建設工事の中から、特に模範となる工事や施工管理が優れた技術者を選定し、表彰を行いました。(敬称略・表彰内容抜粋)

## 優良工事表彰(3社)

① 有限会社田原配管工業

【工事名】

上ノ原17号線水道管布設替工事  
昭和47〜49年に布設された水道管で、当時の施工資料がなく、試掘調査を実施しての施工となりました。近隣住民



①

への配慮や現場状況に応じた施工提案による品質向上を図り、工事を完成させました。

② 株式会社浅井組

【工事名】

フキノ沢川河川災害復旧工事  
平成23年度新潟福島豪雨による災害復旧工事で、工事用道路確保のため隣接田の地権者との調整や、重機の油脂流出事故に備えた対策を厳重に行い、安全配慮と自然環境の保全に努め工事を完成させました。



②

③ 光進運輸建設有限公司

【工事名】

1. 林道小沢沢線2号箇所災害復旧工事  
2. 市道津沢41号線道路災害復旧工事



③

1. 平成23年新潟福島豪雨により崩落した林道の路肩復旧工事です。現場道路は通行止めができない状況でしたが、関係者と工程を綿密に検討して通行を確保しながら施工を行いました。  
2. 平成23年新潟福島豪雨により崩落した市道の路肩復旧工事です。幅員の狭さと温泉管とマンホールが露出する困難な条件下で、構造物を傷つけず養生しながら、事故なく完成させました。

## 優秀技術者表彰(1名)

佐藤 晃(株式会社浅井組)  
フキノ沢川河川災害復旧工事  
主任技術者

優秀技術者表彰の佐藤さんへの表彰状は、(株)浅井組代表者様へ贈呈しました。

# 魚沼市体育協会 体育功労者・優秀選手 秋期表彰

生涯学習課 ☎ 794-6073

11月26日に魚沼市体育協会による秋期体育功労者・優秀選手表彰式が行われました。

## ■体育功労者表彰(個人)

大桃 誠一 ゲートボール  
(魚沼市ゲートボール連盟)

## ■優秀選手表彰(個人)

- 井川 聖人 陸上競技 (堀之内高等学校)
- 今井明日香 陸上競技 (小出中学校)
- 和田 歩 相撲 (広神東小学校)
- 高野 周諭 空道 (魚沼市空道協会)
- 大家 光世 ゴルフ (新潟産業大学付属高校)
- 目黒 宝 ゴルフ (広神西小学校)
- 若井 更紗 陸上競技 (魚沼市JIFC)



- 笠原加寿也 柔道 (小出柔道スポーツ少年団)
- 岩淵 智梨 柔道 (小出柔道スポーツ少年団)
- 岡部 海輝 空手 (魚沼市空手スポーツ少年団)
- 佐藤 愛子 スキー (守門スキークラブ)
- 関塚 真美 スキー (奥只見丸山スキークラブ)
- 金子あゆみ スキー (奥只見丸山スキークラブ)

# 税務課から

## 大切なふたつのお知らせです

税務課 ☎ 792-9751



お知らせ  
平成26年度から、個人市県民税の均等割が引き上げられます

「東日本大震災からの復興のための施策を実施するために必要な財源の確保に関する特別措置法」に基づき、既に復興特別所得税がスタートしています。地方自治体でも、防災や減災のための施策に要する費用を確保するため、地方税の臨時特例法の公布・施行により、平成26年度から10年間に限り、個人市町村民税の均等割を500円、引き上げることにしました。

魚沼市でも、市民の安心・安全を守るために行う防災・減災施策に必要な財源を確保するため、個人市県民税の均等割を引き上げることになりました。

なお、個人県民税の均等割についても、同じ期間500円引き上げられます。

■引き上げ後(平成26年度課税分〜)の税率

均等割	現行	引き上げ後
市民税	3,000円	3,500円
県民税	1,000円	1,500円
合計	4,000円	5,000円

個人市県民税の均等割をそれぞれ年額500円引き上げます。なお、非課税の方は税率引き上げの影響はありません。※税額の計算方法は今までどおりです。



お知らせ  
市県民税・所得税の申告相談会の会場が変更されます

昨年まで申告相談会場は小出郷福祉センターを使用していましたが、平成26年2月に行われる市県民税・所得税の申告相談会から、会場を次のとおり変更します。

旧会場 小出郷福祉センター

新会場

魚沼市役所 湯之谷庁舎



■適用期間と用途  
平成26年度から平成35年までを適用期間とし、個人市民

税均等割の引き上げによる増収分については、防災・減災事業に活用します。

これは、今までに会場した皆さまからいただいたご意見を反映し、市民サービスの向上を図るための変更です。お間違えのないようご注意ください。なお、ご理解とご協力をお願いします。なお、市県民税・所得税の申告相談会についての主な内容は下段のとおりです。

## ■申告相談会内容(概要)

〈会場〉  
魚沼市役所湯之谷庁舎  
(大沢213番地1)

〈期間〉  
平成26年  
2月17日(月)〜3月17日(月)

※期間中の日曜日に、休日申告相談会を2回実施予定  
(受付時間)

午前：9時〜11時30分  
午後：13時〜16時

〈その他〉

※守門・入広瀬地域での申告相談会は例年同様に実施します。(日程は未定)ただし、守門会場については守門庁舎改修工事のため、守門健康センターへ会場が変わる予定です。

※申告相談会の詳細は、1月10日号の市報うおぬまでお知らせします。

# 公営企業 決算状況

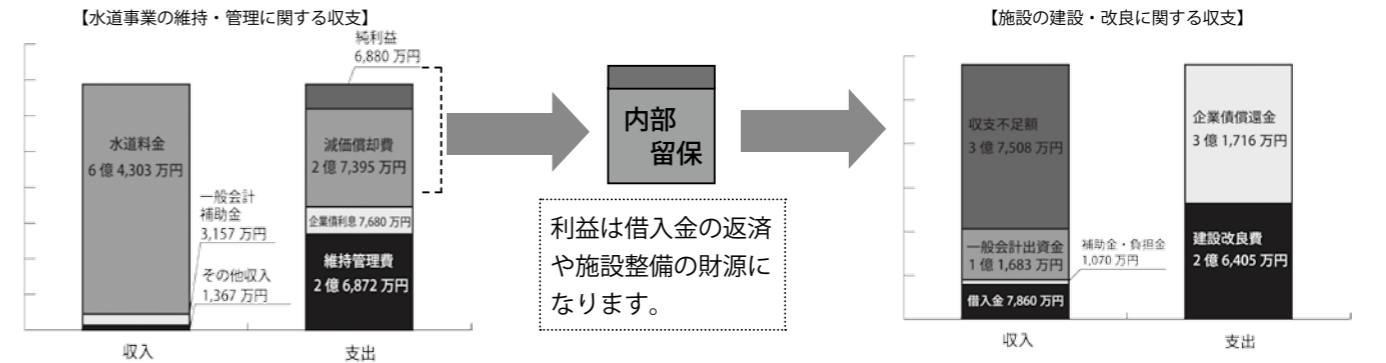
図 ガス水道局 792-1118

公営企業会計は、水道事業・下水道事業・ガス事業など、地域の皆さまの生活や、地域の発展に不可欠なサービスを提供するために、地方公共団体が経営する企業です。  
特定の個々の人に対してサービスを提供する事業であるため一般会計とは異なり、必要な経費を料金などの収入で賄う独立採算の経営が求められています。

## 水道事業

水道料金などの収入6億8,827万円に対し、維持管理に要した費用は6億1,947万円で、6,880万円の利益がありました。  
建設工事費は、12路線の老朽管布設替、青島第3取水井工事、堀之内地区・入広瀬地区の一部のテレメーターを更新するなど安定供給対策を行いました。

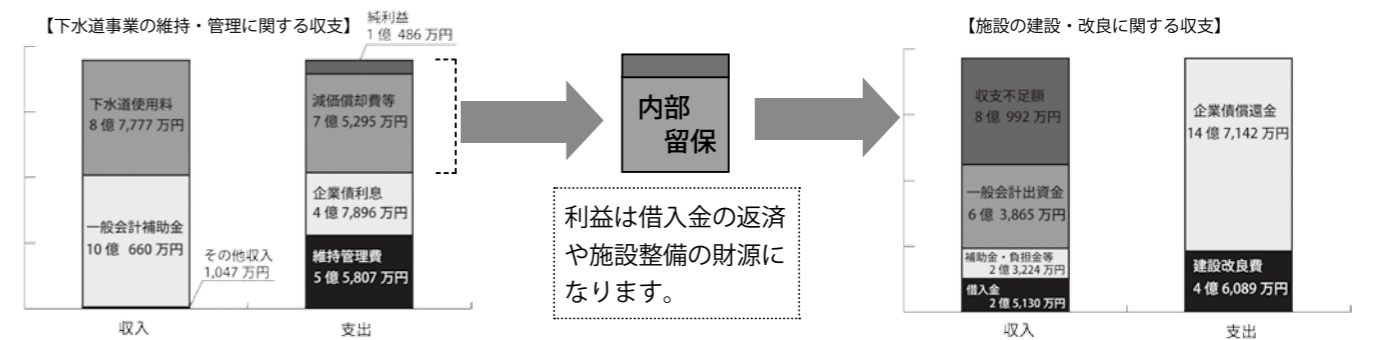
- 給水人口 39,133人 (▲704人)
  - 給水件数 14,627件 (▲145件)
  - 年間配水量 616万2,652m<sup>3</sup>
  - 年間有収水量 458万2,758m<sup>3</sup>
- ※( )内は対前年度比



## 下水道事業

下水道使用料などの収入18億9,484万円に対し、維持管理等に要した費用は17億8,998万円です。1億4,86万円の利益がありました。  
建設工事費は、処理場の統合や老朽化した処理場の設備更新を行いました。

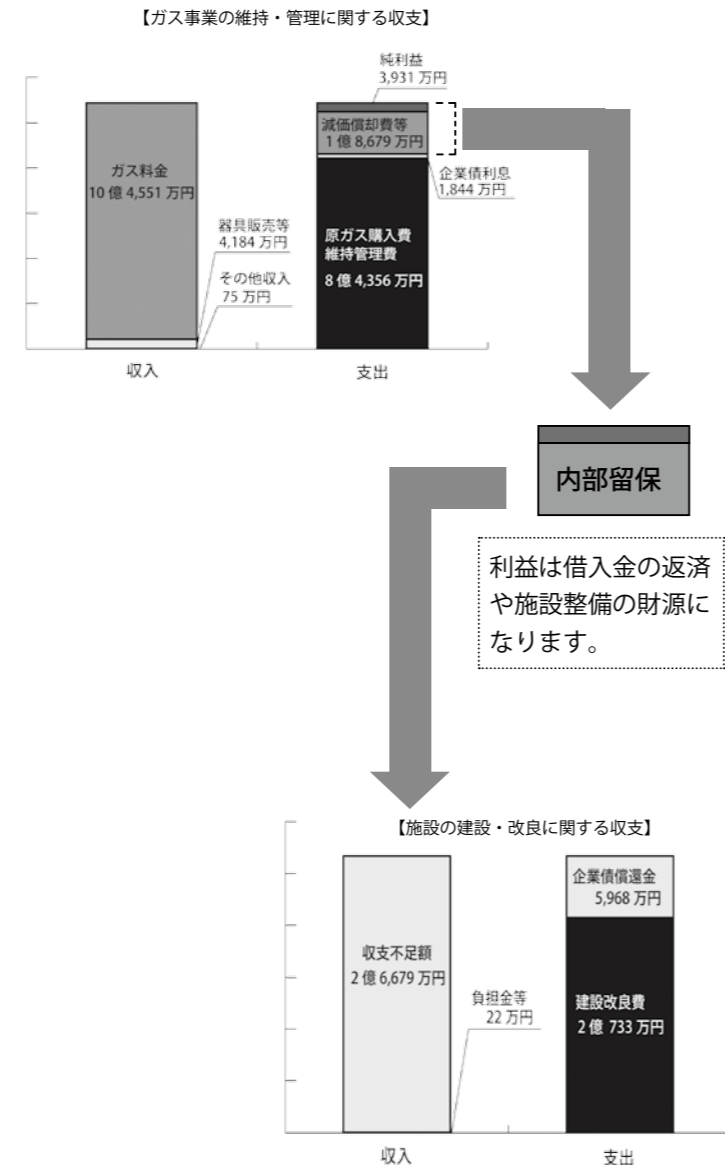
- 処理可能人口 39,806人 (▲701人)
  - 水洗化人口 37,692人
  - 年間処理水量 549万7,228m<sup>3</sup>
  - 年間有収水量 447万8,468m<sup>3</sup>
- ※( )内は対前年度比



## ガス事業

ガス料金などの収入10億8,810万円に対し、ガス購入費や施設維持管理などの費用は10億4,879万円です。3,931万円の利益がありました。  
水の郷ガス製造所による大口供給と小口供給を併せ、年間販売量は前年比約5%増となりました。  
ガス販売量は増加したものの、輸入ガス価格の高騰により原料費調整額の上限超過の

- 年度末需要家数 7,973戸 (▲112戸)
  - 年間ガス販売量 10,024千m<sup>3</sup> (439千m<sup>3</sup>増)
- 主な工事契約  
小出ガス供給所設備更新工事・同建築工事・中庄管布設替工事 ほか
- ※( )内は対前年度比



## あったか〜い 新プラン 「ガス家庭用 温水暖房」

平成25年4月1日から新プラン「家庭用温水暖房」が始まりました。自宅を建て替える予定のある方や、リフォームをお考えの方はぜひご検討ください。

### 「家庭用温水暖房」ては何でえ？

都市ガスで温めたお湯などを循環させ、居間などを暖房するものです。  
主な暖房方法として床暖房・ファンコンベクター・パネルヒーターなどがあります。  
寒い冬でも、足元からぽかぽかと暖まることができます。



### ■料金

- ・基本料金 1,575円/月
- ・基準単位料金 106.68円/月  
(平成25年4月1日現在料金体系)

冬期(12月から4月検針分)の期間が対象となります。その他期(5月から11月検針)は、一般契約料金となります。  
1か月79m<sup>3</sup>以上お使いの場合、一般契約料金よりもお得になります。

### ■契約の条件

次の条件全てにあてはまる場合に、本人が申し込むことができます。

- 専用住宅または併用住宅(居住部分と店舗が完全に区分されておらず、相互に往来出来る住宅)で使用する。
- 都市ガスを使用し、温水を循環させる装置で暖房すること。
- 居室(居住の目的に継続して使用する部屋であり、居間及びリビングやダイニングキッチン等)を含む部分を暖房すること。
- 使用ガスメーターの合計能力が16m<sup>3</sup>/h以下であること。



冬の地下水、大切に使いましょう

# 地下水の平等利用 条例の見直しを進めます

建設室 ☎799-4601

## 地下水の状況

魚沼市は地形的・地質的に、  
○地下水は豊富なのに、井戸が多いため水位低下が大きい地域  
○地下水が少ないため、比較的井戸が少なくても水位低下が大きい地域  
の二つに分けられることが、これまで実施した地質調査や地下水利用調査で分かってきました。

## 地下水規制の現状

魚沼市では、「地下水対策委員会」で、地下水利用のルールづくりについて審議を行っています。条例で定めている規制地域は、湯之谷地域のみとなっています。  
これは、旧湯之谷村で行っていた規制を合併後も同地域で実施しているものですが、地下水の利用は市全体に関わる問題であり、平等利用を進めるためにも市民全体で考え、いく必要があります。  
なお、規制は第一種から第

三種に区分され、第一種は水道水源周辺、第二種は中心市街地、第三種はその他の地域で、それぞれ区分に応じて井戸の深度、吐出口径などが異なります。

また、公共の井戸から50メートル以内の地域では、公共の井戸の深度以上に掘削ができないようになっていきます。

## 地下水規制の方向性

地下構造や、利用状況から地下水利用の実態が明らかに  
なる中で、現在の条例の検証が必要となってきました。理由の一つとして、地下水の利用状況が挙げられます。魚沼市の地下水利用は消雪用が圧倒的に多く、降雪により一斉に汲み上げることで地下水が低下し、利用者全体に影響することになります。これらの解消を図り、可能な限り平等に利用していくため、地下水対策委員会において条例の見直しを進めて行く予定です。

もっと知りたい！

## まちづくり委員会



まちづくり委員会ホームページ <http://www.nachikuri-uonuma.com/>

まちづくり室 ☎792-9752

## 地域産業部会で試食会を開催

9月29日に小出郷福祉センターで、まちづくり委員会・地域産業振興部会が提案した「食のモニター制度」の設立に向け、開発に携わる関係企業・団体が集まり新商品の試食会を行いました。

今回試食した商品は「けんちん汁」「美雪ます笹押しずし」「なめこ佃酢つ子」「ちび辛きゅうり」の4品。各企業がセールスポイント等をPR

し、出席者が試食を行いながら意見交換・評価を行いました。その後改善点や今後の商品開発に向けての検討課題などを発表し合い、試食会は閉会となりました。

今回の試食会がとても充実したものでしたので、今後はスイーツなどの試食会も計画していきたいと思えます。これらの活動に興味を持たれた皆さま、私たちと一緒に活動してみませんか。



商品への意見交換や評価を行い、活気ある試食会となりました。

## 冬期の安全確保と

### 除雪体制

建設室

☎799-4601

- 除雪機は危険なので近寄らない
- 道路上に駐車しない（場合によってはその路線の除雪を中止することがあります）
- 流雪溝の蓋が空いていると大変危険ですので、きちんと閉めましょう。
- 水路への投雪は人力で行ってください。機械での投雪は下流で詰まる原因となります。（水上がりが生じた場合は地域で協力して処理してください）
- 除雪車が通ったあとの玄関先・車庫前の残雪は、各自で対応いただきますようにご協力をお願いします。
- 投雪場所の提供にご協力ください。投雪されて困る場所には除雪作業中でもわかるように、赤い旗を立ててください。
- 樹木の垂れ下がり・枝折れにより事故が起これないよう、所有者は管理に気を付けてください。
- 消雪・ハイブについて  
※14時〜15時、16時〜17時は電気が止まるため水が出なくなります。  
■交通安全・思いやり運転を心がけましょう

宮柵二記念館全国短歌大会

## 入選作品

11月17日、宮柵二記念館全国短歌大会が、堀之内公民館で行われました。各部門の秀逸まで、市内在住の方の受賞作品をご紹介します。

生涯学習課 ☎794-6073

### 一般の部

秀逸（一）  
問引菜を乗せし媪の押し車入日の山の陰が追ひ越す 中澤 義一  
うしろ姿抱きしめたいほど小さくて白寿の母は只草を取る 武藤美佐子

### ジュニア（小学生）の部

最優秀賞  
じいちゃんの愛情込めたコシヒカリぼくも参戦収穫部隊 星野 泰心  
アジサイとバトンタッチのヒマワリがぐんぐんのびる夏の日の空 橘 育夢

選者賞（佐藤道雅 選）  
みぎひだりだれを信じるスイカわりみぎを信じていざ前に出る 和田 歩  
選者賞（福士りか 選）  
花火はね夏が半分すぎたこと知らせてくれるチャイムみたいだ 吉田 美紅  
宮柵二記念館長賞  
おはようと元氣を出して言ってみたと相手が満天の笑み 星 友喜  
けん道の県大会でがんばったスキをねらってしないをふった 吉田 雅  
月光が照らす道すじたどるかげいつもの散歩は母と二人で 渡辺 葵衣  
秀逸（一）  
ゆうえんちなかまとのったひこうきはハンドルきって空たくとぶ 風間 琉我  
夕立が洗っていった野菜たちトマトにきゅうりおいしくなあれ 荒井真衣子

### ジュニア（中学生）の部

選者賞（福士りか 選）  
けんかしてこんなひどく痛いのはけんかの相手が君だからだ 山本 杏子  
宮柵二記念館長賞  
白球に僕の夢のせ一振りてアーチを描く夏の青空 大島 周

### ジュニア（高校生）の部

選者賞（福士りか 選）  
折れたのは竹刀ではなく僕だった忘れられない「負けた」あのとき 阿部 大機  
宮柵二記念館長賞  
おしゃべりも勉強会もマネージャーも変な写真も全部青春 北村 舞花  
秀逸  
きっかけは忘れられない君の声そこから始まる新たな世界 米山 愛  
失敗も笑いとばせる父親の広い背中がまぶしく写る 星 輝  
庭に出て朝のトマトをもぎとればこはつくつくふるさどである 橘 郁弥

### 除雪関係の問い合わせ先

市道	土木課建設室	☎799-4601
国道	魚沼地域振興局 地域整備部	☎792-1304
国道17号	国土交通省 長岡国道事務所 小出維持出張所	☎792-0839

※市道問い合わせ先は、休日・夜間は小出庁舎に転送され、宿日直に繋がる場合があります。



# 市民相談センター

☎792-8844 小出庁舎1階・月々金（祝日除く）  
8時30分～17時15分（予約不要・時間指定可）

■10月の相談件数  
…157件  
・電話 86件  
・来庁 58件  
・その他 13件

## あいつらおで 詐欺を撃退!



こんな「脅し文句」や「うまい話」を持ちかけられたら「あ・い・う・え・お」!

以前の損失を取り戻します

払わないと裁判にするぞ!

選ばれた人しか買えない商品ですよ

代わりに買ってくれたらすぐに高値で買い取ります

- あ 怪しい電話は すぐに切る
- い いつも情報 集めよう
- う のみにしないで もうけ話 遠慮しないで すぐ相談
- え 遠慮しないで すぐ相談
- お お金は絶対 渡さない

\*新潟県消費生活センター「くらしの豆知識 2014」から引用

怪しい電話がかかって来たら、話を聞かずに電話を切りましょう。また、不安や恐怖を感じたら、すぐに家族や小出警察署（☎793-0110）、市民相談センターに相談してください。

## あなたの地域の 人権擁護委員

皆さんの一番身近な人権の相談相手です。人権なんでも相談のほか、委員の自宅でも相談を受けています。一人で悩まず話してみませんか。



### ■各地域の人権擁護委員です

地域	氏名	電話番号
堀之内	八木 兵司	794-2777
	高橋 美保	794-2885
小出	田村ふみ子	792-4497
	関 要悟	792-1671
湯之谷	櫻井 宣雄	795-2330
	細井 雅子	792-1181
広神	目黒 和男	799-2518
	山本 初榮	792-4825
守門	猪狩 豊子	797-3585
	多田 敏幸	797-2581
入広瀬	浅井ユリエ	796-2961
	大島 要一	796-2098

12月10日～16日は北朝鮮人権侵害問題啓発週間です。拉致被害者全員の早期帰国を!

# 文化財散歩

No.55



生涯学習課 ☎794-6073

## 市指定文化財の史跡「琴平城跡」

琴平城跡は広神地区の米沢・山田に位置する標高286メートルの山城です。別名を「米沢城」「平治沢城」「川久保城」とも呼ばれていますが、この城の城主が誰であったかは定かではありません。

宝暦3年（1753年）の古文書『山田村庄屋差出帳』には、「川久保殿という豪族の古城と伝えられているが、何時代のことかは不明である。」という記述がありますが、川久保氏という豪族が実在したかどうかは不明です。ただ、この山城の南麓の米沢集落寄りに「川久保屋敷」と呼ばれる地名が残されています。

明治二十年頃にこの場所を開墾した際に、青銅製の香炉や小皿、刀身が出土したといわれています。また明治三十九年に刊行された『北魚沼郡志』には、「村民住々礪、香炉、古銭等を掘出せし者ありと云ふ」とあります。



琴平城跡  
写真提供 魚沼歴史・民俗の会

このことから、この場所にかつて館があったことは確かでしょう。琴平城跡の周りには「城ノ沢」「かじや」「城ひら」など山城があった事を思わせる小字名が残っており、当時の名残りが土地に現れています。

差出帳：江戸時代に領主が村と村勢を把握するために作成した要覧。  
礪：底が平たく浅い容器。盤や皿などのこと。

商工振興室 ☎792-9753

# 商工スマイル

地域元気は 商工業の笑顔から

## 「針と灸で多くの人たちを助けたい」



■ホリノウチはりきゅう治療院  
院長 山田 浩平さん

### ■「故郷での開業」にこだわった若き針灸師

8月23日、堀之内の下町交差点近くに「ホリノウチはりきゅう治療院」が開業しました。

山田さんは、幼い頃にひどい肩こりに悩む両親やスポーツで怪我をする兄弟の姿を見て、早く治して復帰してほしいという想いを強くし、それがキッカケではり師ときゅう師（針灸師）資格を取得しました。

針灸師は、毛髪ほどの細い針を使ってツボを刺激したり、もぐさを燃やしてツボに温熱刺激を与えて疾病の予防や治療を行います。

専門学校を卒業後、多くの同級生は治療院等に就職するのに対し、山田さんは「治療院で経験を積む選択肢もあったが、自分はお客さまの顔がわかる故郷で患

者さんと相談しながら治療がしたい。」と、地元での開業を決意しました。「針は痛いというイメージが強いのので敬遠されがちですが、お子さんのスポーツや成長段階における関節・筋肉の痛みの改善や、風邪の予防など、気軽に使ってもらいたい。」と話します。

### ■患者が少なければ病気が少ないということ

「定期的に通っていただくよりも、短期間で治療の効果が出るように心掛けています。」という山田さんは、1回の治療で1～2時間かけてじっくりと治療します。「こじんまりでも儲からなくても、長くこの仕事を続けて多くの人を助けたい。お客さんが少ないということは皆さんが健康で病気が少ないということですから。」と少し照れながら話しました。

※今回の起業には、「魚沼市新規起業サポート事業」の助成金が活用されました。

# 健康 うおぬま

健康増進室 ☎792-9763

発症した人の話から見えた「予防のポイント」

## 脳卒中を予防しよう!

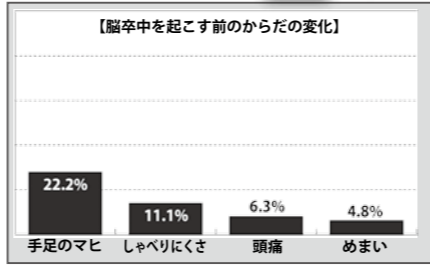
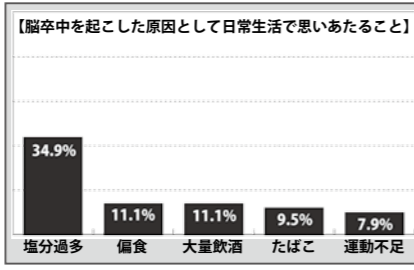
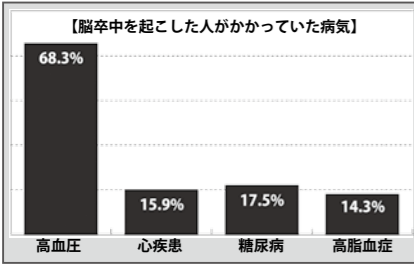
脳卒中とは、脳の血管がつまったり、破れたりする脳の血管の病気で、年配の方だけでなく働き盛りの世代でも発症します。平成24年に実際に脳卒中を経験した人の状況をまとめました。次の3つのポイントから、脳卒中の予防と早期対応を心がけましょう。



この体調不良、いつもと違う…?

うまくしゃべれない…

高血圧や高脂血症などの生活習慣病がある



1. 高血圧・心臓病・糖尿病・高脂血症がある人は、受診を継続し、病気の悪化を防ぎましょう。
2. 塩分やアルコールの摂り過ぎに注意し、禁煙に取り組みましょう。また、年1回は健康診断を受けて健康状態を確認し、生活習慣を振り返りましょう。
3. 上記以外に目がかすむ・転びやすい・吐気・おう吐・ぼーっとするなど、身体の変化は様々です。いつもと違うと感じたら、すぐに医療機関を受診しましょう。



# フォトスケッチ うおぬま

手先まで品よく美しく

11月24日 魚沼子ども芸能祭



地域の伝統舞踊を継承し、豊かな地域文化を育むため「第6回魚沼子ども芸能祭」が開催されました。品よく美しく踊る子ども達の姿に、観客からは大きな拍手が贈られていました。この大舞台での経験は、きっと子どもたちに何かを残したことでしょう。

**お知らせ版**  
日日時 期期間 場場所 内容 対象  
資格 演題・講師 出演 相談員  
持ち物 費用 定員 締め切り  
ホームページ その他 申し込み  
お問い合わせ

**市内スキー場  
12月21日  
一斉OPEN!**  
※奥只見丸山スキー場は降雪状況によって異なります。  
くわしくは各スキー場へおたずねください。

## 2014 2/9 小出国際雪合戦 出場者募集!

回 2月9日(日)  
場 県立響きの森公園雪のころ  
シナム

定 大人(中学生以上)の部:  
180チーム、子ども(小学  
生)の部:24チーム

料 ¥1チーム(5人編成男女混  
成可)大人10,000円、  
子ども5,000円※事前振込

期 1月9日(日)17時(先着締切)  
申 申込みページからのweb  
申込みとなります。

http://seinenbu.  
nonunakoide.com/yuki/



回 大会受付窓口  
025・752・0230  
小出雪まつり実行委員会事務局  
(魚沼市観光振興室内)  
792・9754

## 平成26年度の住民健診 申し込みが始まります

申込書は12月10日以降に  
配布します

各種がん検診等の住民健  
(検)診の申し込みは、各地  
区の嘱託員を通じてお届けし  
ます。

### 申込書の記入方法

世帯別の封筒に入っている  
申込書に、マル、バツで記入  
してください。  
市の健診を受けない予定の  
人も、バツを記入してくださ  
い。

### 提出方法と提出期限

提出方法と提出期限は、嘱  
託員(または自治会長)が指  
定する回収方法に従ってくだ  
さい。

### 目の前の餅つきに大興奮!

— 11.1 お神送り餅つき



毎年11月1日に堀之内地域で行われる「お神送り」  
には、町中を走る道路の一部区間が歩行者天国となり、  
露店などで賑わいます。今年はなかよし保育園の園児  
たちが見守る中で餅つきが行われ、熱々でおいしそう  
なお餅がつきあがりしました。

### みんなの暮らしに「税」が活用されています

— 11.25 市長が母校で「租税教室」



11月11日から17日は「税を考える週間」です。  
この日、小出小学校の6年生を対象に「租税教室」が  
開催されました。講師を務めた大平市長は、税金につ  
いてクイズ形式で出題し、児童たちはどんなことに税  
が使われているのかなどを楽しく学んでいました。

## 申し込みが始まります

申問健康増進室 ☎792・9763

### 受診票は5月に郵送

お申込みいただいた健(検)  
診の受診票は、平成26年の5  
月に郵送します。

### 国保人間ドックについて

今回から魚沼市国保人間  
ドックの記載欄が無くなりま  
した。国保人間ドックの申請  
書は1月10日号市報と一緒に  
全世帯に配布する予定です。



### 介護予防「基本チェック リスト」提出にご協力を

住民健診申込書に基本  
チェックリストが同封されて  
います。

平成26年4月1日時点で65  
歳以上となる人(要支援・要  
介護認定を受けていない人)

提出方法と提出期限は、嘱  
託員(または自治会長)が指  
定する回収方法に従ってくだ  
さい。

回 地域包括支援センター  
(介護福祉室)  
792・9760





◆年末年始のごみ収集のお休みのお知らせ

ごみ収集日程表に記載のとおり、12月31日～1月3日までごみ収集をお休みします。でごみハウス等に出さないようにお願いします。市民の皆さまのご理解とご協力をお願いします。

☎ 792・3055 廃棄物対策室

◆工業統計調査にご協力を

製造業の実態を明らかにする国の重要な調査です。対象の事業所には、12月中旬から来年1月にかけて調査員が伺います。調査の内容は、統計法に基づき秘密が厳守されますので、ご協力をお願いします。

☎ 792・1425 企画画政策室

◆市有財産を売却します

建物付土地を競争入札により売却します。

【物件の概要】

●旧消防署渋川出張所  
所在：魚沼市渋川1127番地2  
土地：面積442・75㎡（約134坪）  
建物：鉄骨造カラスステンレス板真木無し瓦葺き二階建て  
延床面積：228・96㎡  
最低売却価格：464万円



☎ 792・9205 財政政策室

☎ 792・9205 財政政策室

# 年末年始の業務案内

## 窓口業務

庁舎・課名等	12月					1月						☎
	27(金)	28(土)	29(日)	30(月)	31(火)	1(水)	2(木)	3(金)	4(土)	5(日)	6(月)	
小出庁舎 市民生活室・会計課	○	休業	○	年末業務 8:30～17:15	○	休業	○	○	○	○	○	市民生活室 ☎ 792・1112 税務室 ☎ 792・9751 会計課 ☎ 792・9202
小出庁舎以外の 各市民センター	○	休業	○	○	○	○	○	○	○	○	○	○

年末業務日（小出庁舎のみ12月30日（月）8：30～17：15）の窓口業務の取扱い

- 住民票の写し、印鑑証明書、戸籍事項証明書等の交付、印鑑登録、旅券（パスポート）の交付
- 税務関係諸証明等の交付
- 税金・使用料等の収納

## 戸籍届出・パスポート申請について

- 12月28日～1月5日の旅券（パスポート）申請・交付は休業となります（交付のみ30日（月）に限り受付）。ただし、「海外における親族等の病気、事故、災害等による死亡、危篤、入院等により、関係者が緊急渡航するために旅券を必要とする人道的ケース」に該当し、即日発給の申請をする場合は除きます。
- 休業期間中は、窓口業務は行いませんが、戸籍届出については受け付けます。  
【受付できる庁舎・時間】 ・守門庁舎…8：30～17：00 ・小出庁舎…24時間受付

## ガス・水道業務

### ガス・水道の開栓・閉栓業務

- 12月28日(土)～1月5日(日)が休業です。12月30日(月)の開栓・閉栓（9：00～16：30）については、12月27日(金)までに予約の電話をお願いします。☎ガス水道局☎792・1118

## 温泉施設

施設名	休館日	営業時間	備考	☎
見晴らしの湯こまみ	12/24(火)・12/31(火)・1/7(火)	10～21時（最終受付20:30）	1/1(水)は8～18時（最終受付17:30）	☎792・8001
交流センターユピオ	12/24(火)・1/7(火)	10～18時（最終受付17時）	—	☎795・2003
ゆ〜パーク薬師	12/25(水)・1/8(水)	10～22時（最終受付21時）	12/31(火)は20時まで（最終受付19時）	☎792・5554
神湯とふれあいの里	12/26(木)・1/9(木)	10～22時（最終受付21時）	—	☎799・3350
羽川荘	12/24(火)	10～20時	12/30(月)まで営業	☎792・6627
守門温泉青雲館	1/1(水)	10～20時（最終受付19時）	1/2(木)は正午から営業	☎797・2555
寿和温泉	1/6(月)	12～20時（最終受付19時）	12/28～1/5は10時から 12/31(火)は19時まで（最終受付18時）	☎796・3033
浅草山荘	年末年始は休まず営業	11～17時（最終受付16:30）	一般客の受入れは1/8(水)まで	☎796・2331

新潟県エコドライブ運動重点実施期間 ☎12月1日～12月31日  
アイドリングストップ、ふんわりスタートなどエコドライブにご協力ください。

## 医療機関

医療機関	休診日	☎	備考
堀之内病院	12/28(土)～1/5(日)	☎794・2450	堀之内病院には医師が在院します。急患等の場合は事前に当院まで電話をしてください。看護師が症状をお聞きします。診療所は医師が不在となりますので、急患等の場合は休日救急診療室をご利用ください。
守門診療所	12/28(土)～1/5(日)	☎797・2062	
入広瀬診療所	12/31(火)～1/5(日)	☎797・2466	
入広瀬診療所	12/28(土)～1/5(日)	☎796・2320	
湯之谷歯科診療所	12/28(土)～1/5(日)	☎796・2872	
湯之谷歯科診療所	12/31(火)～1/3(金)	☎792・6373	

## 環境・福祉施設

施設名	12月					1月						☎
	27(金)	28(土)	29(日)	30(月)	31(火)	1(水)	2(木)	3(金)	4(土)	5(日)	6(月)	
エコプラント魚沼	○	○	○	○	○	休業	○	○	○	○	○	☎792・9900
さわやかセンター	○	○	○	○	○	休館	○	○	○	○	○	☎792・8980
小出ボランティアセンター	○	○	○	○	○	休館	○	○	○	○	○	厚生室 ☎792・9767
堀之内老人憩いの家 守門高齢者センター	○	○	○	○	○	休館	○	○	○	○	○	介護福祉室 ☎792・9755
小出老人福祉センター	○	○	○	○	○	休館	○	○	○	○	○	
湯之谷老人福祉センター 広神老人福祉センター	○	○	○	○	○	休館	○	○	○	○	○	○
広神老人憩いの家	○	○	○	○	○	休館	○	○	○	○	○	

- エコプラント魚沼の搬入時間は、月曜日～土曜日は8：00～17：00、日曜日は8：00～12：00です。指定袋を使用せず持ち込んだ場合の処理手数料は、重さを量りその場で精算します。

## 文化・教育施設

施設名	12月					1月						☎
	27(金)	28(土)	29(日)	30(月)	31(火)	1(水)	2(木)	3(金)	4(土)	5(日)	6(月)	
小出郷文化会館	○	○	○	○	○	休館	○	○	○	○	○	☎792・8811
体育施設	○	○	○	○	○	休館（施設予約及び団体・個人利用はできません）	○	○	○	○	○	○
図書館・図書室	○	○	○	○	○	休館（広神・小出郷図書館・堀之内図書室の返却ポストは使用できません）	○	○	○	○	○	
目黒邸	○	○	○	○	○	休館	○	○	○	○	○	生涯学習課 ☎794・6073
佐藤家・目黒邸資料館	○	○	○	○	○	12月1日より冬期閉館（平成26年4月下旬オープン予定）	○	○	○	○	○	
宮柵二記念館	○	○	○	○	○	休館	○	○	○	○	○	○
各地区公民館 小出郷福祉センター 広神コミュニティセンター 守門開発センター 入広瀬会館その他市民会館	○	○	○	○	○	休館	○	○	○	○	○	

禁煙の日 ☎12月22日(日) 毎月22日は、シンボルマークの2羽の白鳥が寄り添う姿から「スワンスワンで禁煙を！」をスローガンとしています。あなたも禁煙をはじめませんか？



### ◆建物を取り壊したら「家屋取壊届出書」を提出してください

建物を取り壊した場合は、「家屋取壊届出書」を必ず提出してください。現地確認後に翌年度の固定資産課税台帳から削除します。提出がないと翌年度以降の課税台帳に登載されたままになる場合がありますのでご注意ください。

記載の際は、毎年6月15日付けで送付している「課税明細書」を参照し、正確な記入をお願いします。

書類は、税務室・各市民センター・北部振興事務所にあるほか、市のホームページからダウンロードできます。

☎税務室 ☎792・9751

### ◆制度・手続き

#### ◆要介護認定者の紙おむつ代医療費控除

要介護認定者の紙おむつ代は医療費控除の対象になります。確定申告で医療費控除を受ける場合は、次のいずれかの書類の添付が必要です。

①医師が発行する「おむつ使用証明書」

②市が発行する「主治医意見書記載内容証明書」

②については、前年の確定申告の際に①か②を用いて申告された人が使用できます。

要介護認定を受けている人のうち、市が保管している主治医意見書に、寝たきり状態が続く、尿失禁の可能性があることが記載されている場合に発行しますので、必要な人は申請してください。

☎介護福祉室または各市民センター等の窓口

☎証明書の発行について  
☎介護福祉室 ☎792・9755

☎医療費控除について  
☎小千谷税務署  
☎0258・83・2090



### ◆安心・安全

#### ◆煙突・排気筒のついたガス機器の一酸化炭素中毒にご注意を

風呂釜や湯沸器などの煙突の不具合を点検して、一酸化炭素中毒を予防しましょう。

●主な不具合の例：煙突・排気筒の外れ、変形、破損、詰まりなど

●不具合による危険性：空気不足・排気不良などにより発生した一酸化炭素を、人体が吸い込んだ場合、中毒を起して場合によっては死に至る危険性があります。

●注意点：普段から、煙突・排気筒の位置を確認し、壊れや異物の詰まり(鳥の巣など)が無い事をチェックする。また、浴室内にある給気口は絶対にふさがない。冬期間は、雪などにより煙突・排気筒の破損や変形が起りやすいのでご注意ください。

おかしななどと思ったら、設置した業者にご相談ください。

☎ガス水道局 ☎792・1118

#### ◆冬の交通事故防止運動

●スローガン  
「来る年へ笑顔でつなごう安全運転」

☎12月11日(水)～12月20日(金) 年末が近づくと、人や車の動きが慌ただしくなるとともに、冬型の気候や飲酒機会の増加などにより、交通事故の多発が懸念されます。交通マナーの遵守と正しい交通マナーの実践を習慣付けて、交通事故を防止しましょう。

●運動の重点  
・飲酒運転の根絶  
・車間距離の保持と正しい合図の励行  
・歩行中・道路横断中の交通事故防止

☎まちづくり室 ☎792・9752  
☎魚沼市交通安全協会  
☎792・5275

### ◆健康・福祉

#### ◆精神保健福祉相談会

眠れない・気分が落ち込む・ひきこもり・アルコール依存

### ◆募集

#### ◆2014年度 大学育英資金募集

●奨学金額：月額2万円(4年間総額96万円)

●利息：無利息

●貸与方法：毎月1回

●貸与期間：2014年4月または奨学生に採用された月からその奨学生の正規の卒業までの期間

●返還方法：卒業または貸与の終了した月の翌月から8年以内で年間12万円以上の金額

☎次のすべてに該当する人

- ①新潟県民の子で学校教育法に基づく4年制大学に進学または在学の人
  - ②母子、父子家庭の人
  - ③家計の都合で学資の支弁が困難と認められる人
- ☎1月24日(金) (必着)
- ☎申込書類を次の宛先に郵送してください。〒950・0965 新潟市中央区新光町6番地2 勤労福祉会館4階 (二財) 新潟県勤労者福祉厚

生財団「奨学金」係  
☎025・288・5273  
(担当：村田)

☎http://www.zaidan-hukusi.or.jp

☎他応募書類の請求は、財団事務局へ電話またはホームページからダウンロードしてください。

#### ◆医療を支え育てる住民の学びの場「第20回住民健康講座」

☎12月16日(月)19時～21時  
☎小出ボランテアセンター1階多目的ホール

●講演1「ストレスが引き起こす心臓病」  
☎小玉医院・小玉誠院長

●講演2「新小出病院の展望と魚沼医療連携ネットワーク(米・ネット)」  
☎新潟県立小出病院・布施克也院長、中島脳外科内科医院・中島拓院長 ☎無料 ☎不要

☎主催：小千谷市魚沼市医師会、魚沼ライオンズクラブ 後援：魚沼市  
☎中島脳外科内科医院  
☎793・3337

### 魚沼市奨学金貸与者募集

学業意欲が高いにも関わらず、経済的理由により就学が困難な人に奨学金を貸与します。

●貸与予定人数：40人程度

●応募資格

- ①1年以上前から市内に居住している保護者の子どもで、大学・専修学校(2年以上)・高等学校等に平成25年4月以降在学していること
  - ②大学・専修学校生への貸与は、募集要項に定める学習成績を修めていること
  - ③世帯の1年間の所得金額が、募集要項に定める基準額以下であること
  - ④他の公的機関の奨学金を貸与されていないこと
- 貸与金額(月額)
- ①大学・専修学校等：5万円
  - ②高等学校等：2万円
- ※無利息で、卒業後10年以内に返還が必要です。
- 貸与期間：平成26年4月～最短修業年限の終期まで

### 魚沼市医師等修学資金貸与者募集

魚沼市立医療機関で医師、助産師または看護師として働く意思のある人に、修学に必要な資金を貸与します。

●応募資格：医師・助産師または看護師の資格を取得できる大学・専門学校等に平成26年4月以降在学していること

●貸与予定人数：医師・助産師・看護師それぞれ若干人

●選考方法：学業成績、世帯の所得金額及び面接により選考します。

●貸与金額(月額)

- 医師：私立大学30万円
- 医師：国公立大学15万円
- 助産師・看護師：5万円

●貸与期間：平成26年4月～

い。申請書、募集要項は学校教育課、各市民センター、北部振興事務所にあるほか、市ホームページからダウンロードできます。

☎1月17日(金) 魚沼学校教育課 ☎794・6072

#### 最短修業年限の終期まで返還免除：医師は貸与期間の1.5倍の期間、助産師・看護師は貸与期間の1.25倍の期間、市立医療機関で働いた場合は返還を免除します。期間に満たなかった場合は無利子による一括返還または5%の利息を付けての分割返還になります。

●返還免除：医師は貸与期間の1.5倍の期間、助産師・看護師は貸与期間の1.25倍の期間、市立医療機関で働いた場合は返還を免除します。期間に満たなかった場合は無利子による一括返還または5%の利息を付けての分割返還になります。

●選考方法：申請書に必要な書類を添付し、新病院対策室に提出してください。申請書、募集要項は新病院対策室にあるほか、市ホームページからダウンロードできます。

☎2月28日(金) 魚沼新病院対策室 ☎792・1436

#### ◆堀之内地域芸能祭出演者募集【お詫びと訂正】

市報お知らせ版11月25日号掲載の「堀之内地域芸能祭出演者募集」の記事で申込期限に関する記述に誤りがありましたので、お詫びして次のとおり訂正します。

誤：☎1月26日(日)  
正：☎12月26日(木)

☎堀之内地域芸能祭実行委員会事務局 ☎792・8811  
(小出郷文化会館内)





生涯学習・公民館

小出郷図書館  
☎792・0337

0〜3才向けだっこでおはなし

12月27日(金)10時30分  
場小出郷図書館おはなしのへや  
おはなしをひざにだっこしながら、絵本や手遊びを楽しみますか。  
絵本「しゃかしゃかじゅうじゅう」、「ゆきのひのくろくま」、「もりのおふろ」、紙芝居「はなみずちゆるるるん」、「みいちゃんの冬」などを読みます。 図どなたでも

市内図書館(室)年末年始の貸出期間を延長します

●図書：12月15日(日)〜28日(土)に貸出したもの：貸出期間3週間  
●雑誌、DVD、CD：12月22日(日)〜28日(土)に貸出したもの：貸出期間2週間  
小出郷図書館、広神図書館  
☎799・3227

市民学習講座「人権についてみんなが学びましょう」

人権・差別について、歴史・文化の観点から学びます。  
12月17日(火)19時〜21時  
場小出ボランテアセンター  
演「差別とどう向き合うか」日常生活の人権を考える  
講星野修美さん(前魚沼市中央公民館長) 図どなたでも  
無料 12月16日(月)  
甲生涯学習課 ☎794・6073

子ども習字教室

12月26日(木)、1月4日(土)10時〜11時30分(全2回)  
場小出北部公民館学習室  
習字に親しみ、楽しさを学びます。  
講柴崎昭代さん  
対小学3年生以上(要予約)  
定先着15人 無料  
12月24日(火)  
持書初めの手本、習字道具、書初め用紙、半紙、新聞紙1日分  
甲小出北部公民館  
☎792・5336  
(月〜金9時〜16時)

スポーツ

レディーススキー

初めての人、久しぶりの人、ゆつくり始めましょう  
1月12日(日)、19日(日)、26日(日)いずれも10時〜12時(希望の日があれば実施することがあります)  
場須原スキー場  
対スキー体験教室  
対女性で、初めての人や久しぶりの人  
講魚沼スキークラブ会員  
対スキー用具、スキーのできる服装(用具のない人はご相談ください)  
無料(リフト券は各自購入)  
12月31日(火)  
場魚沼スキークラブ・高橋(生涯学習連絡協議会)  
☎792・1351

市民スポーツフェスティバル 魚沼市民卓球大会

12月22日(日)9時から  
場堀之内体育館  
場堀之内内体育館  
対市内在住・在勤・在学の人  
対小学生の部、中学生の部、一般高校の部、愛好者の部  
いずれも個人戦  
2000円 12月18日(火)  
甲魚沼市卓球協会・森山  
☎792・7281

薬師子どもスキー教室

1月4日(土)〜3月9日(日) 毎回9時30分から  
場薬師スキー場  
場全21単位(1単位2時間)  
対年長〜小学6年生  
定先着180人(電話申込不可)  
受講料15,000円  
リフトシーズンパス10,000円  
(市内小学生は市補助金により5,000円) くわしくはお問い合わせください。  
12月1日(日)10時からゆ〜パーク薬師フロント(七日市新田)にて受付を開始します。  
場ゆ〜パーク薬師  
☎792・5554



アクシオムスキー教室

1月19日(日)〜2月23日(日)10時〜12時  
場小出スキー場  
場小出小学1〜6年  
対市内小学1〜6年  
定40人(初心者・初級者・中級者・上級者)  
¥4,500円(1月19日現地地支払)、リフト券は別途個人負担です。  
持スキー用具は各自で用意してください。 1月10日(金) 甲アクシオムスキークラブ  
佐藤 ☎799・3173

小出郷文化会館

キッズ・クリスマス・ステージ

12月21日(土) 開場9時30分、開演10時  
場小出郷文化会館大ホール  
●ちびっこステージ：10時から  
●第2部・仮面ライダー鎧武シヨウ：11時30分から  
場小出郷文化会館大ホール  
¥中学生以上1,200円  
小学生以下500円  
当日300円増(全席自由)  
※3歳以下無料

催し

よい子の読書会 お楽しみ会

12月14日(土)10時〜12時  
場堀之内公民館実習室  
場キー作り、ゲーム等  
¥200円(当日徴収)  
定30人(小さなお子様は、保護者同伴)  
持エプロン、手拭タオル  
甲よい子の読書会・星野(生涯学習連絡協議会)  
☎794・2394

12月16日〜31日 行事カレンダー

Calendar table with columns for date and event details. Includes events like '納期限分の口座再振替日', 'めぐみ幼稚園未就園児教室', 'ブックスタート', 'プラネタリウム定期投影', 'みんなあつまれげんきっこ', 'ブックスタート', 'キッズ・クリスマス・ステージ', 'ホッとスペースひまわり', '第6期納期限', '第7期納期限', '第9回農業委員会総会', 'だっこでおはなし', '年金相談日', 'ティアセンター'.



乳幼児健診等

Table with columns: 種類, 対象生年月日, 期日, 受付, 会場. Lists health checkups for infants and children at various centers.

離乳食講習会・よちよち教室

Table with columns: 事業名, 対象(対象外でも可), 期日, 受付, 会場. Lists breastfeeding seminars and classes.

子育て支援センター

Table with columns: 名称, 日時, 内容. Lists activities at the support center.

小出子育て支援センターぱびぷ

Table with columns: 名称, 日時, 内容. Lists activities at the support center.

すくすく広場(親子ふれあい広場)

Table with columns: 会場, 日時, 内容. Lists activities at the playground.



# まらり☆ 魚沼人

～うおめまびと～



中野 房子さん



水野 久美子さん

11月23日に小出庁舎で行われた「魚沼市褒賞授与式」に中野さんと水野さんの姿がありました。お二人は大湯温泉郷で活躍されている現役の芸伎さんです。

「芸伎」とは「芸妓」とも呼ばれる、お座敷で踊りや唄を披露する方のこと。中野さんは45年、水野さんは42年の芸歴をお持ちで、永年にわたる魚沼市の観光振興の発展に貢献されてきました。

公私共に仲良くされているお二人の付き合いは30年以上になると言います。もともと置屋は別だったそうですが、同じ苦労を経験してきたいわば盟友であり、今でも一緒にお座敷を務める同志でもあります。そんなお二人が芸伎として最も多忙を極めていた頃のお話を伺いました。明るいお二人ですので、さぞ楽しく日々を過ごしていたかと思いきや、「いつ辞めようか、いつ逃げようか。それだけを考えていた時期もありました。」と口を揃えます。厳しい縦社会の環境の中で生きていくこ

とは、とても厳しいものでした。女性だけの世界、またお酒の席でのお仕事となりますので、楽しいだけの職業ではありません。それでも続けることができた秘訣は何かと訪ねると、「自分の仕事を好きになることかしらね。」とお二人は答えます。「でも、我慢と努力も必要よ。」と、中野さんが少しクールに付け加えると、「そうだね。でも辛抱ばかりだと辛くなっちゃうよね。」と言いながら、水野さんが優しく笑います。

「お互いにいつ辞めようかなんてことも話すけど、これからは頑張るだけ頑張ろうと思います。」と、顔を合わせてにっこりされました。

※置屋：芸伎さんたちが所属する、いわゆる事務所のようなもの。



夏の雪まつりで一緒に舞台に上がったことも。凜とした佇まいがとっても素敵ですね。

## 市長室だより

### 「うおめま地方の健康調査」

魚沼地方は、全国的に見て脳卒中が多いというデータがあります。

発症には、たばこ、運動不足、食生活等の生活習慣の問題や高血圧、慢性腎臓病、糖尿病等の生活習慣病の影響が考えられますが、根本的な予防法ははっきりしていません。

平成24年度、新潟大学が「うおめま地方の健康調査」を魚沼市で開始しました。これは、生活習慣や血液・尿、遺伝子等についてくわしく調べ、脳卒中を始めとする様々な疾病予防に役立てるためのもです。平成26年度からは魚沼市でもこの調査が開始されることになっており、その後20年間続く予定です。

調査の結果は、将来を担う若者たちの健康づくりに生かすことができるため、魚沼市も全面的に協力してまいります。また、全国各地で行われている同様の調査と一緒に分析が進められるため、魚沼地域の特性がより明らかになっていくことが期待されます。

40歳以上の市民の皆さまには、5年ごとに行われるアンケート調査への回答、市が実施する特定・基本健診での情報と血液・尿の提供、年1回の健康状態に関する調査への回答等お願いしていくことになり、ご協力を宜しくお願いいたします。

魚沼市長 大平 悦子

## 窓口はこちらです。



市役所の各部署の場所や業務内容をご紹介します。



監査委員事務局 (小出公民館2階)  
☎792-1483  
Eメール: kansazimu@city.uonuma.niigata.jp

■主な業務  
一般監査および特別監査、決算監査、出納検査、監査情報の公開、住民監査請求の監査

## ひとのうごき

(10月21日～11月20日届出分) ※届出いただくときに、同意のあった方を掲載しています。

お誕生おめでとうございます	ごめいふくをお祈りいたします	お亡くなりになりました
山本 力也 (1)	横山 高樹 (88)	目黒 ミサホ (92)
藤塚 結 (2)	富永 銀太郎 (92)	中島 新田 (84)
渡邊 愛佳 (3)	小澤 ヨシ子 (81)	三ツ又 (89)
鈴木 幸貴 (4)	和田 スミ (108)	須川 (72)
今井 麻結 (5)	若井 眞市 (91)	大倉 (87)
渡邊 友梨 (6)	大屋 豊治 (69)	渋川 (99)
高橋 花音 (7)	八木 ツギ (91)	佐藤 清二 (93)
桜井 光成 (8)	八木 要治 (80)	榎本 カズ (99)
田端 日奈 (9)	吉澤 サヨ (101)	穴沢 ノブ (95)
佐藤 朝陽 (10)	柳澤 芳子 (101)	目黒 ミヨシ (86)
目黒 巧真 (11)	田澤 安伊 (90)	横山 ギン (101)
松内 優弥 (12)	森山 ミチ子 (82)	浅井 チセ (84)
松内 智哉 (13)	椋澤 美子 (102)	
星野 晟也 (14)	目黒 孝一 (89)	
荒井 羽愛 (15)	塩川 昭三 (86)	
坂大 琴音 (16)	米山 徳井 (88)	
坂大 滯 (17)	星 ハルノ (87)	
富永 希望 (18)	丸山 正道 (78)	
星 理空 (19)	角屋 久江 (85)	
星 綾音 (20)	星 ツネ (98)	
覚張 結衣 (21)	遠藤 正司 (76)	
山田 陽人 (22)	大塩 フミ (86)	
須佐 奏太 (23)	鈴木 ヨキ (90)	
鈴木 みらい (24)	佐藤 文吉 (90)	
八木 みのり (25)	中澤 マツノ (100)	

人口と世帯数 (H 25.11.1 現在)

	人口	うち外国人	増減
男	19,370	31	-19
女	20,378	141	-1
計	39,748	172	-20
世帯数	13,516		-6

## 市報クイズ

今月の市報を読んで答えよう！

正解者の中から抽選で「500円分図書カード」、「魚沼映画の専門店へチケット」を各5名にプレゼントします。答えと市報の感想等をお書きのうえ住所・氏名・電話番号を明記し、ハガキ、FAX、Eメールで12月20日(金)までに応募してください。

- Q 魚沼市出身の歌人・宮柊一の業績を調べ、毎年開催されている大会は何という大会でしょう。
- A ①「宮柊一記念館全国俳句大会」  
②「宮柊一記念館全国短歌大会」  
③「宮柊一記念館全国川柳大会」

前回の正解は、「③CKD」でした。当選は次の皆さんです。たくさんのご応募ありがとうございました。

【図書カード】櫻井正美さん、今井静子さん、田中なつ紀さん、外山章子さん、中村寧さん、平澤タカさん、坂口和敏さん、阿達太誠さん、星野淳さん

## 市報クイズの応募はこちらまで

☎946-8601  
住所：小出島 130-1  
総務課「市報クイズ係」宛  
FAX：025-792-9500  
Eメール：reference@city.uonuma.niigata.jp





# 児童絵画

No.107 今月は堀之内小学校の児童の作品です



「うちゅうのお花畑の世界」  
3年 渡辺 結生 さん



「堀之内小学校」  
6年 小林 萌香 さん



## 湯豆腐のかにあんかけ (主菜)

材料 (4人分)

絹ごし豆腐	1丁	かに缶	小1缶
かぶ	2個	酒	大さじ2
ほうれん草	1/2わ	みりん	大さじ2
しいたけ	4枚	片栗粉	大さじ1
だし汁	1カップ	酢	大さじ1と1/3
		しょうゆ	大さじ1と1/3
		ごま油	大さじ1と1/3

## Good! ミニミニクッキング! no.107

作り方

- ①豆腐を1/4等分に、かぶは縦半分、ほうれん草はゆでて4cm長さに切る。しいたけは十字に飾り切りをする。
- ②鍋にだし汁、しいたけ、かぶを入れ、かぶのくらの水をはって火にかける。
- ③中火で5分ほど煮立ったら豆腐と水気を切ったほうれん草を加え、温まったら器に盛り付ける。
- ④別の鍋にAとかに缶を汁ごと加え、混ぜながら弱火にかける。とろみがついたら③にかける。

あんかけ料理は、食材自体に味がしみ込んでいない薄味でも、食品の表面に味付けする事で味を感じることができます。とろみをつけることで保温効果もあり、温かくいただけます。ゆっくり素材の味を味わって、いただきましょう。

エネルギー	164kcal	たんぱく質	9.3g
脂質	7.5g	炭水化物	12.3g
		塩分	1.1g

魚沼市食生活改善推進員協議会

## 表紙の写真

冬の日の朝、道路の除雪が終わっていると心からありがたいと感じるものです。11月22日、堀之内小学校で「道路除雪を学習する出前講座」が行われました。自分たちが住む地域にはどのくらいの雪が降るのか、除雪車はどんな作業をしているのか等の話を聞いたあと、冬に大活躍する重機や高所作業車に実際に搭乗し、道路除雪について学んでいました。

## 編集後記

この時期になると京都の清水寺を舞台に、今年一年の世相を表す漢字一文字が発表されます。記憶に新しい「偽表示ではなく誤表示」問題や、頻発した竜巻・台風等の災害が関連づけられた漢字が選ばれるよりは、明るく楽しい一文字で今年を締めくくりたいものです。この市報が配られる頃には発表される今年の漢字。さて何が選ばれるでしょうか(S)

発行：魚沼市 編集：魚沼市総務課 秘書広報室

〒946-8601 新潟県魚沼市小出島130番地1 ☎025-792-1494

Eメール：reference@city.uonuma.niigata.jp 魚沼市役所ホームページ：http://www.city.uonuma.niigata.jp/

