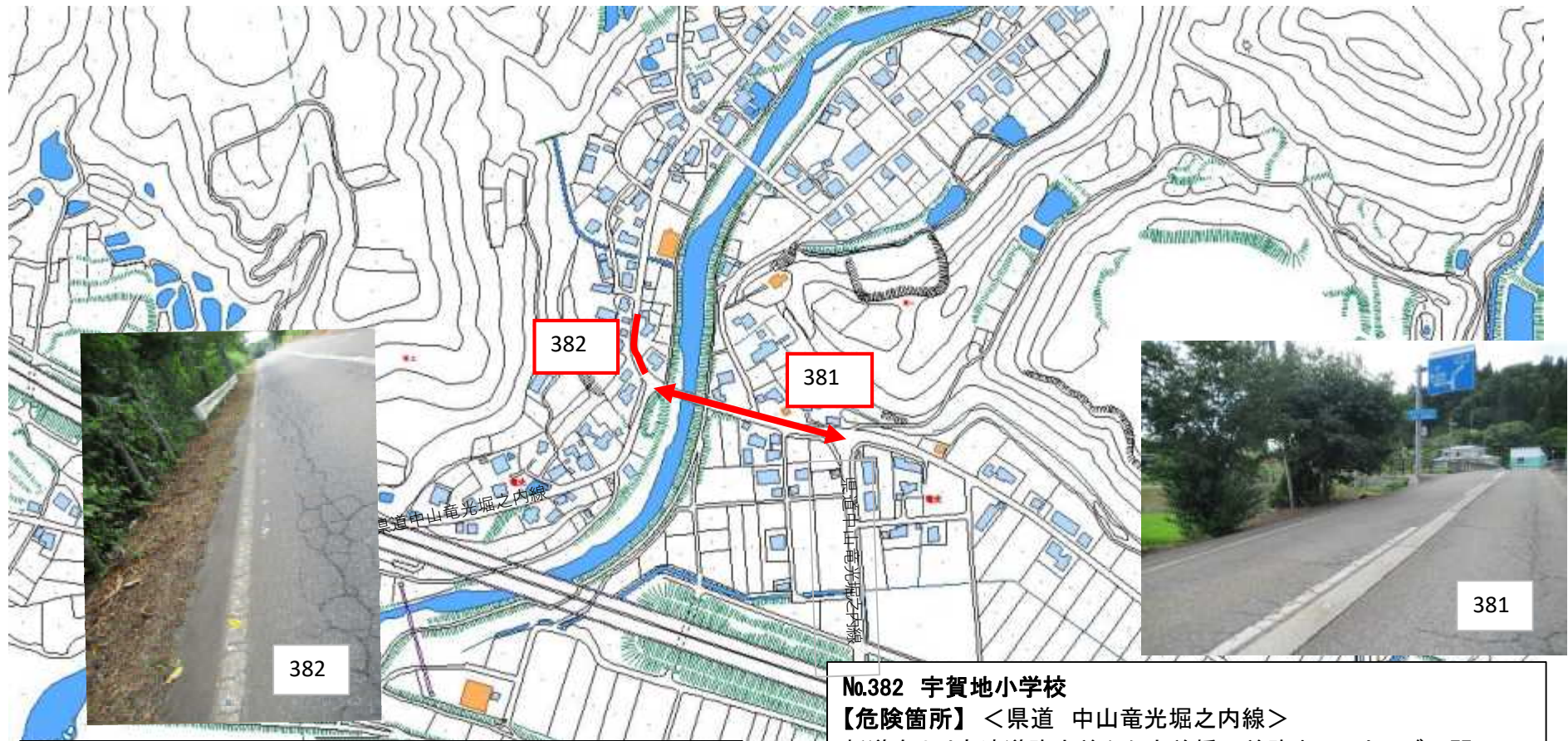


宇賀地小学校危険箇所位置図 (令和5年8月7日実施)



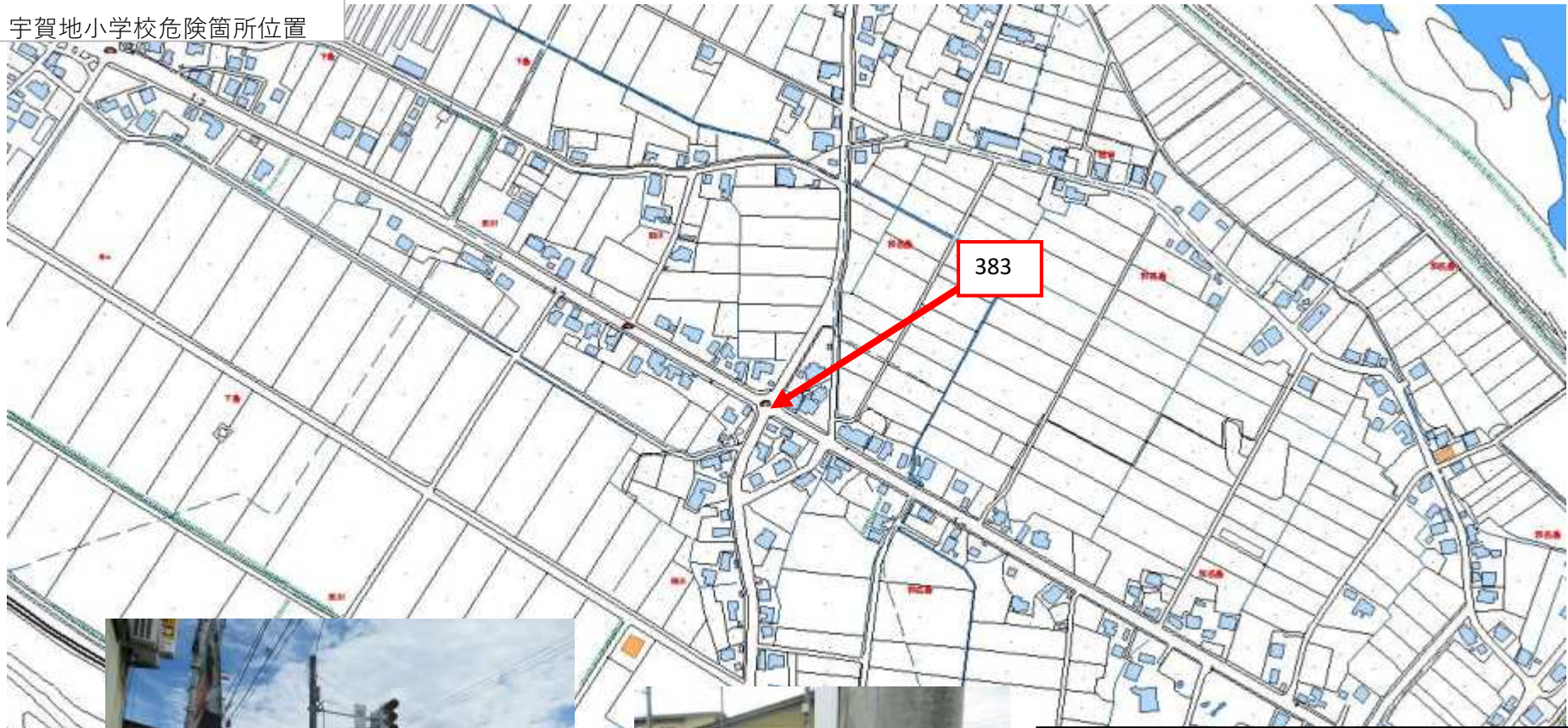
No.381 宇賀地小学校

【危険箇所】 <主要地方道 柏崎高浜堀之内線> 竜光119付近
【危険内容】 幹線道路の抜け道になっており車の速度が上がりやすい。大型車両多い。歩道の白線が薄くなっている。
【対策】(県)歩道の設置

No.382 宇賀地小学校

【危険箇所】 <県道 中山竜光堀之内線>
新道島より高速道路交差から宮前橋三差路までのカーブ区間
【危険内容】 歩道がなく、見通しが悪いカーブがあり危険。減速指導線が消えかかっており、さらに17号線の抜け道となっているため、車の速度が上がりやすい。
運転者への注意喚起(減速の為黄色線、看板等)
カーブの先も白線・減速指導線の塗り直し希望。
【対策】(県)白線(減速指導線)引き直す。

宇賀地小学校危険箇所位置



No.383 宇賀地小学校

【危険箇所】 <国道17号>田川の交差点

【危険内容】 横断歩道の押しボタン式信号機の表示が見えにくく、ボタンが押せているのかわからない。

【対策】(警察)4つの押しボタンのうち3つが不明瞭の為機械の確認をする。

堀之内小学校危険箇所位置図 (令和5年8月7日実施)



No.384 堀之内小学校

【危険箇所】 <堀之内小学校体育館脇市道>

【危険内容】 側溝にかかっているグレーチングが除雪等で破損し、歩道部分に飛び出している。ぶつかったりつまずいたりする恐れがある。

【対策】(市)開閉できる蓋の取っ手部分が破損しており修理する。

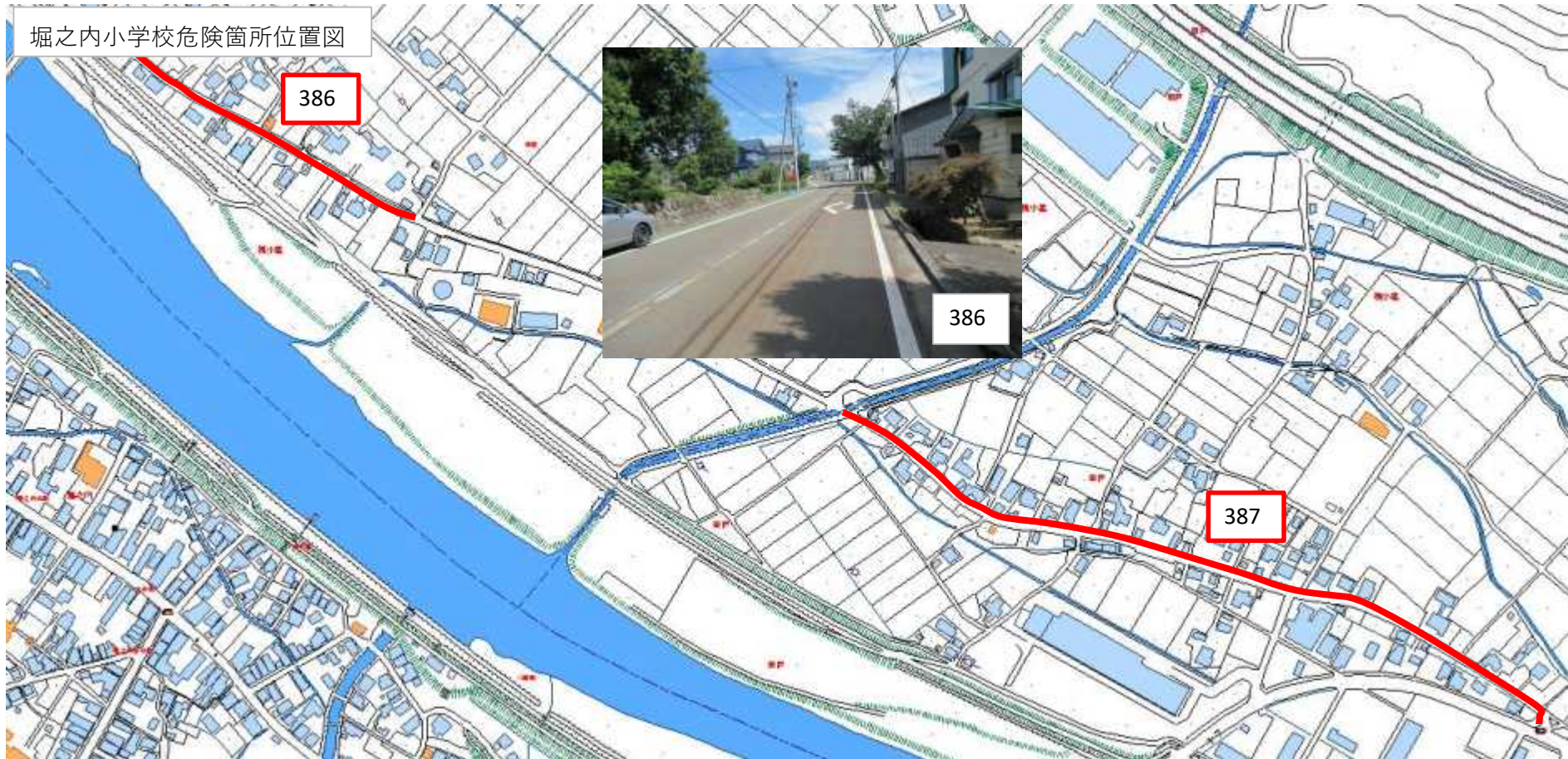
No.385 堀之内小学校

【危険箇所】 <上仲町4101と4133の間>

【危険内容】 浦之島を流れる用水路に防護柵がないため、転落の恐れがある。

【対策】(市)防護柵のない用水路ではあるが、冬の除雪に利用しているため、地元と協議して対策を検討する。

堀之内小学校危険箇所位置図



No.386 堀之内小学校

【危険箇所】 <県道 滝之又堀之内線>
根小屋2091-1～根小屋2151-1

【危険内容】 歩道がなく特に朝の交通量が
多く危険

【対策】(県)歩道の設置について検討する。

No.387 堀之内小学校

【危険箇所】 <県道 滝之又堀之内線>
田戸566～田戸66田戸交差点の間

【危険内容】 歩道がなく特に朝の交通量が
多く危険

【対策】(県)歩道の設置について検討する。

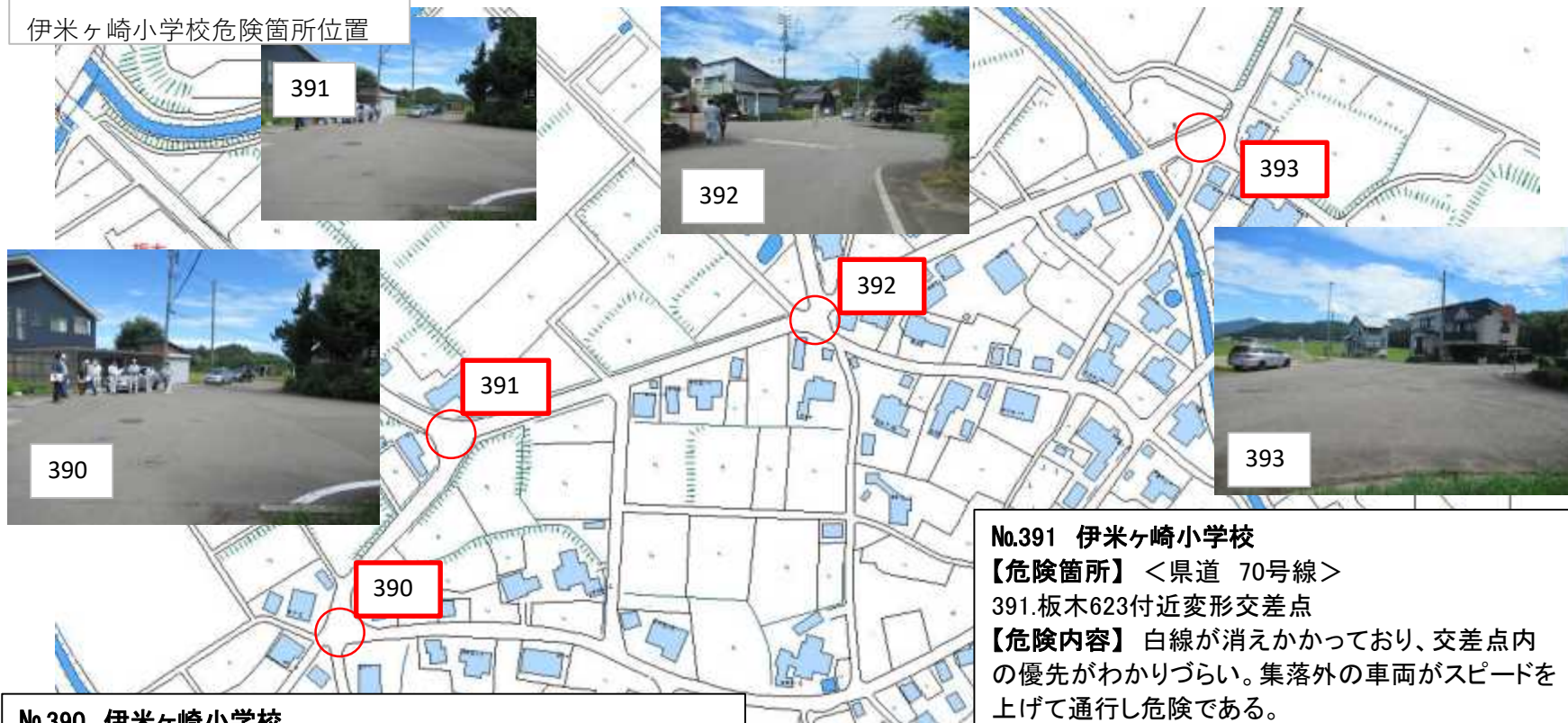
伊米ヶ崎小学校危険箇所位置図 (令和5年8月7日実施)



No.388 伊米ヶ崎小学校
【危険箇所】 <国道 17号線>
国道17号から伊勢島へ向かう交差点
【危険内容】 国道から左折の車の速度が上がりやすい。付近の白線が消えかかっている。横断歩道があるとよい。
【対策】①消えている白線の再整備
②飛び出し注意の看板の設置(市or小学校で飛び出し注意の看板の占用依頼があれば許可を出します)

No.389 伊米ヶ崎小学校
【危険箇所】 <原虫野地内>
原虫野209-1脇水路
【危険内容】 深さのある水路だが、フェンス等がなくて危険である。
【対策】(市)防護柵を設置する。

伊米ヶ崎小学校危険箇所位置



No.390 伊米ヶ崎小学校

【危険箇所】 <県道 70号線>板木672付近変形交差点
【危険内容】 交差点内の優先がわかりづらい。集落外の車両がスピードを上げて通行し危険である。
【対策】(県)路面表示を検討する。

No.393 伊米ヶ崎小学校

【危険箇所】 <県道 70号線>板木819-1付近の変形交差点
【危険内容】 停止線、標識がなく、交差点内の優先がわかりづらい。集落外の車両がスピードを上げて通行し危険である。
【対策】(市)外側線を引く。

No.391 伊米ヶ崎小学校

【危険箇所】 <県道 70号線>
391.板木623付近変形交差点
【危険内容】 白線が消えかかっており、交差点内の優先がわかりづらい。集落外の車両がスピードを上げて通行し危険である。
【対策】(警察)停止線を引き直す。

No.392 伊米ヶ崎小学校

【危険箇所】 <県道 70号線>
392.バス停「板木」付近の変形交差点
【危険内容】 白線が消えかかっており、交差点内の優先がわかりづらい。集落外の車両がスピードを上げて通行し危険である。
【対策】(市)外側線を引き直す。
(警察)停止線を引き直す。一時停止の標識の色が薄くなっており、こちらも検討する。

伊米ヶ崎小学校危険箇所位置



No.394 伊米ヶ崎小学校

【危険箇所】 <県道 232号線> 虫野107-10前の丁字路

【危険内容】 国道17号からの抜け道になっており、横断歩道もあるが児童がいても停車しない車もあり危険である。

【対策】(警察)パトロール及び取り締まりの強化をする。改善が見られない時は路面表示なども検討する。



伊米ヶ崎小学校危険箇所位置



No.395 伊米ヶ崎小学校

【危険箇所】 <県道 232号線>

虫野上口交差点 三角地帯

【危険内容】 小出側から左折時の横断歩道までの距離が短く、横断者と車両が接近して危険である。

【対策】(国)①飛び出し注意の看板の設置 (市or小学校で飛び出し注意の看板の占用依頼があれば許可を出します)

②歩道路面標示(歩道上に信号待ち場所の表示)
(学校)歩道がカーブに近すぎるため、見えやすいところで待つように指導する。

No.396 伊米ヶ崎小学校

【危険箇所】 <アンダーパス大浦側出口>

【危険内容】 新たな農道が整備されたが、停止線等がないため、車が止まらずに危険である。

【対策】(市)外側線を引く。

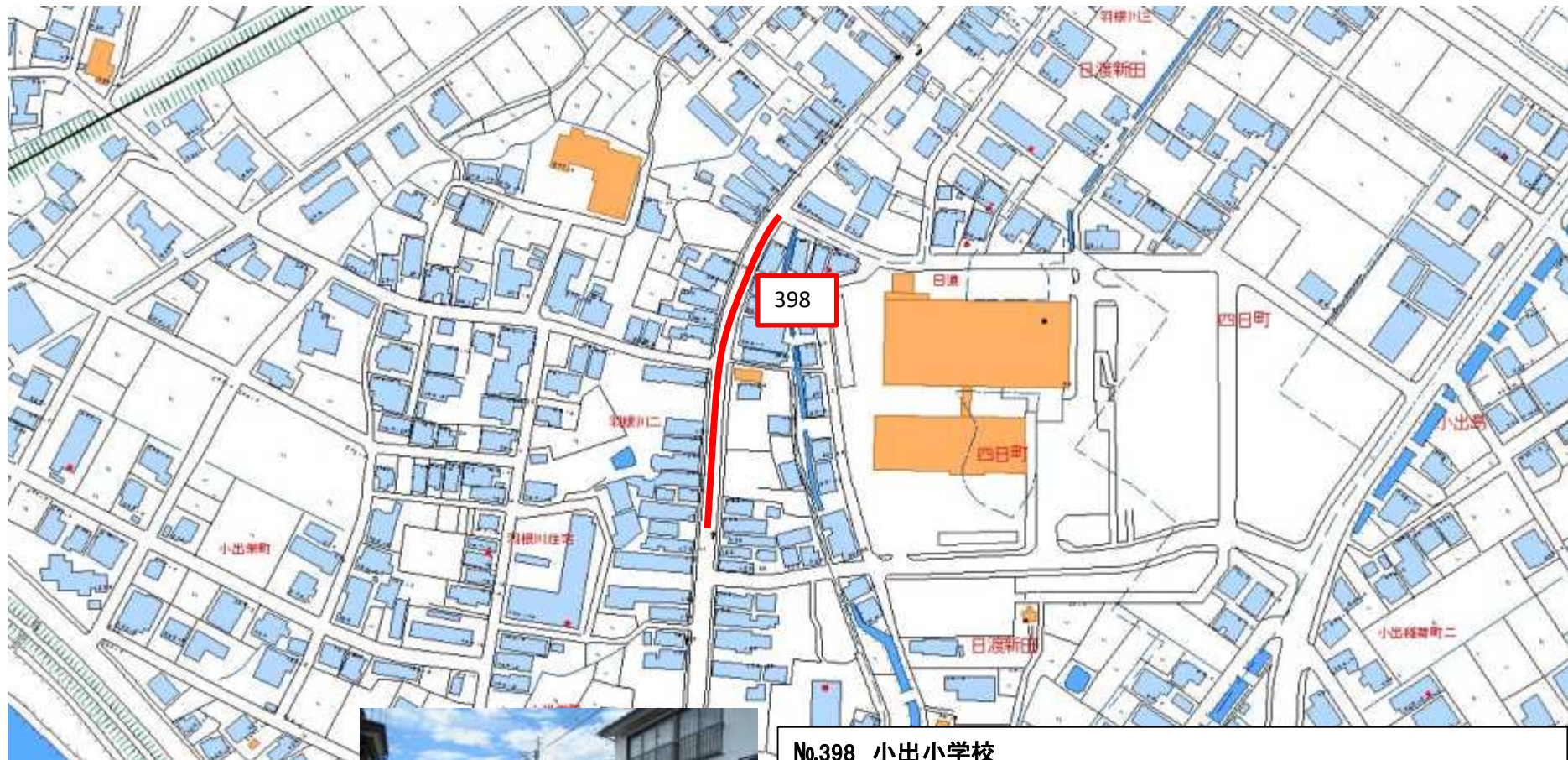
No.397 伊米ヶ崎小学校

【危険箇所】 <県道 232号浦佐小出線>
大和環境(十日町295-5)付近交差点

【危険内容】 抜け道として利用する車がスピードを出したまま通行し、児童にぶつかりそうになった。

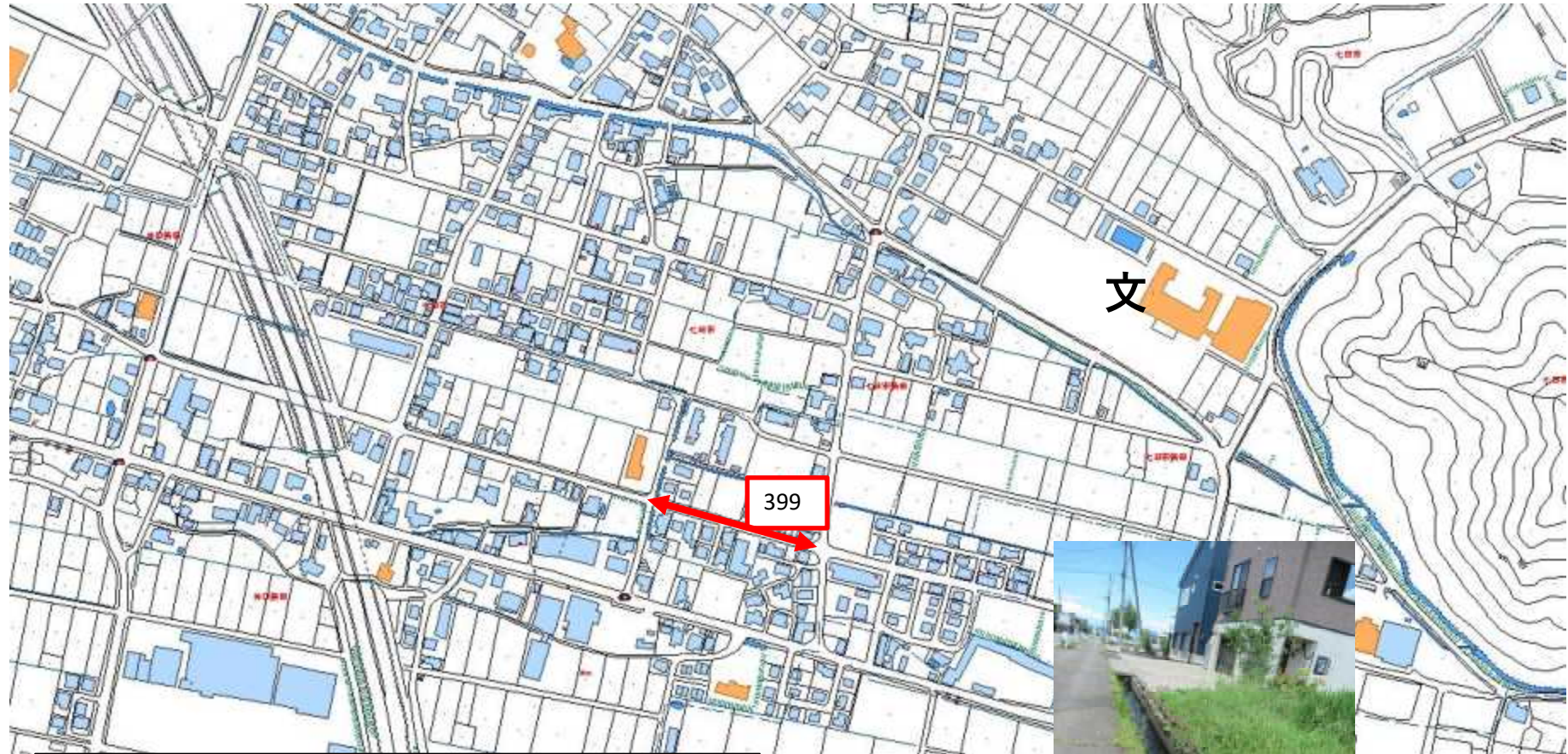
【対策】(市)路面表示をする。

小出小学校危険箇所位置図 (令和5年8月7日実施)



No.398 小出小学校
【危険箇所】 <国道 352号線>羽根川小出病院近くの歩道
【危険内容】
・道が狭くカーブで見通しが悪い。
・30km規制だが、車がスピードを出していることが多い。
・信号のない横断歩道が3か所ある。
【対策】(警察)ダイヤモンド・停止線引き直す。

湯之谷小学校危険箇所位置図 (令和5年8月7日実施)



No.399 湯之谷小学校

【危険箇所】 <国道 352号線と並行している道路>水路

【危険内容】 側溝の幅が広いが蓋がない。通学途中2回転落事案があった。

【対策】(市)開閉式ふた・コンクリートふた発注済



広神東小学校危険箇所位置図 (令和5年8月7日実施)



No.400 広神東小学校

【危険箇所】 <新保138-3>用水路

【危険内容】 水量が多く、柵と看板はあるが横側から簡単に入ってしまうので危険である。

【対策】(市)防護柵を設置する。

No.401 広神東小学校

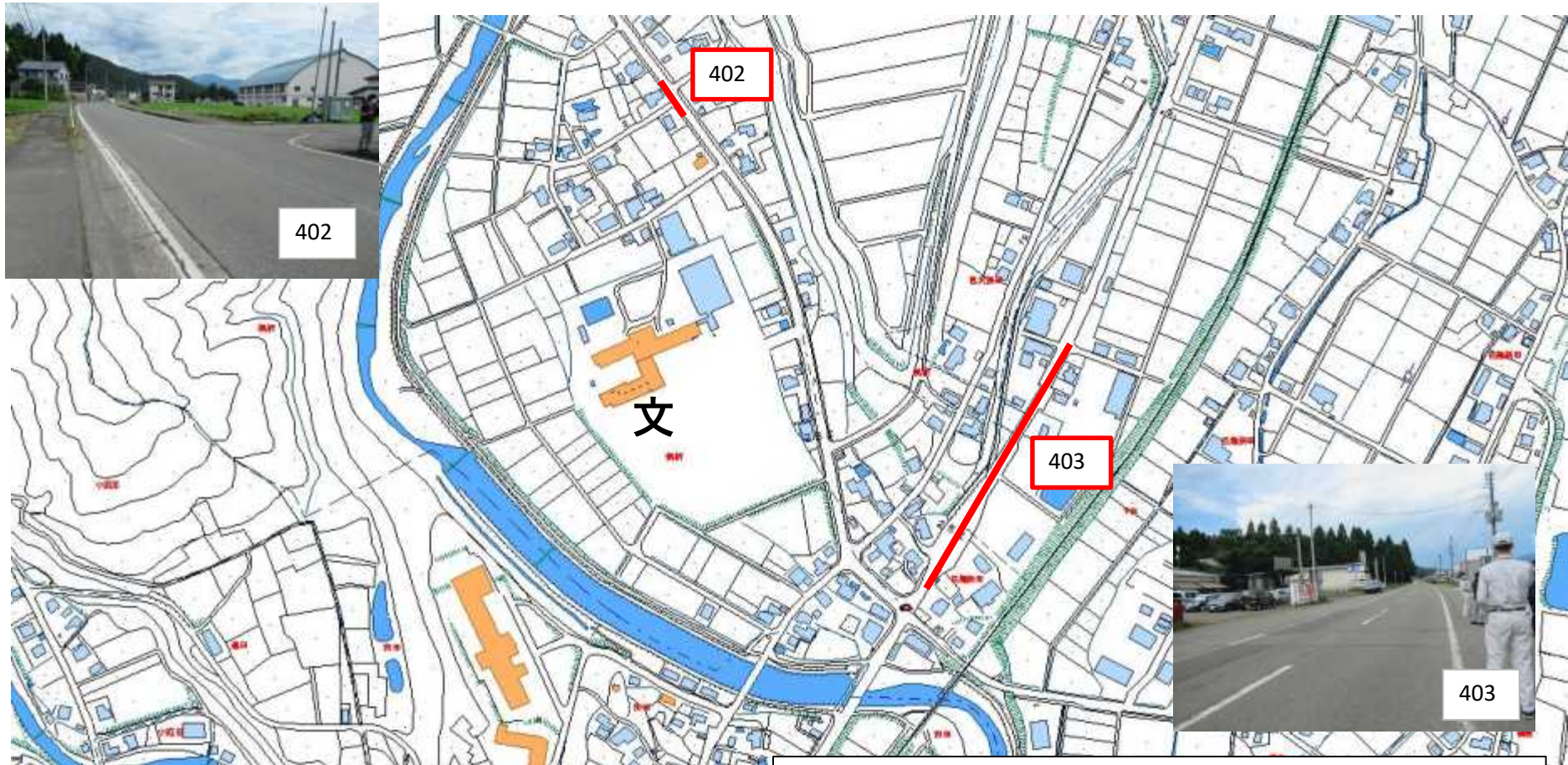
【危険箇所】 <県道三ツ又小出線>

新保46と県道の合流地点

【危険内容】 白線が途切れていて歩道か交差点かの判別がつかないので危険。

【対策】(県)現在ある白線につなげる形で白線を引いてわかりやすくする。

広神西小学校危険箇所位置図 (令和5年8月7日実施)



No.402 広神西小学校

【危険箇所】 <国道 352号小平尾線>

親柄144 親柄集落開発センター

【危険内容】 スピードを出す車があるので、横断歩道が欲しい。

【対策】(警察)かなり近くに横断歩道があるため難しいので検討する。
(横断歩道の設置規定に距離がある)

No.403 広神西小学校

【危険箇所】 <国道252号 親柄田中線>

長堀新田473~下田131-2

【危険内容】 交通量が多く、歩行の際に危険を感じる。ガードレールを付けてほしい。

【対策】(県)冬に除雪状況を再確認(調査)して検討する。市雪道計画への編入検討依頼

広神西小学校危険箇所位置図



No.404 広神西小学校

【危険箇所】 <市道 親柄金ヶ沢田中線>

田中22-1

【危険内容】 横断歩道はあるが、交通量が多いので信号がないため危険を感じる。

【対策】(警察)パトロールで対応する。信号(押しボタン)については検討する。

(学校)横断旗を設置する。

須原小学校危険箇所位置図

(令和5年8月7日実施)



No.405 須原小学校

【危険箇所】 <県道 346線>六十里超街道

【危険内容】 側溝の▼型の蓋が破損して穴が開いている。子供の足が入ってしまう大きさの為危険である。

【対策】(市)コンクリート蓋の継ぎ目を補修する。

No.406 須原小学校

【危険箇所】 <県道 346線>六十里超街道

【危険内容】 側溝の蓋が破損して穴が開いている。子供の足が入ってしまう大きさの為危険である。

【対策】(県)点検時整備済