

魚沼市の給与・定員管理等について

1 総括

(1) 人件費の状況（普通会計決算）

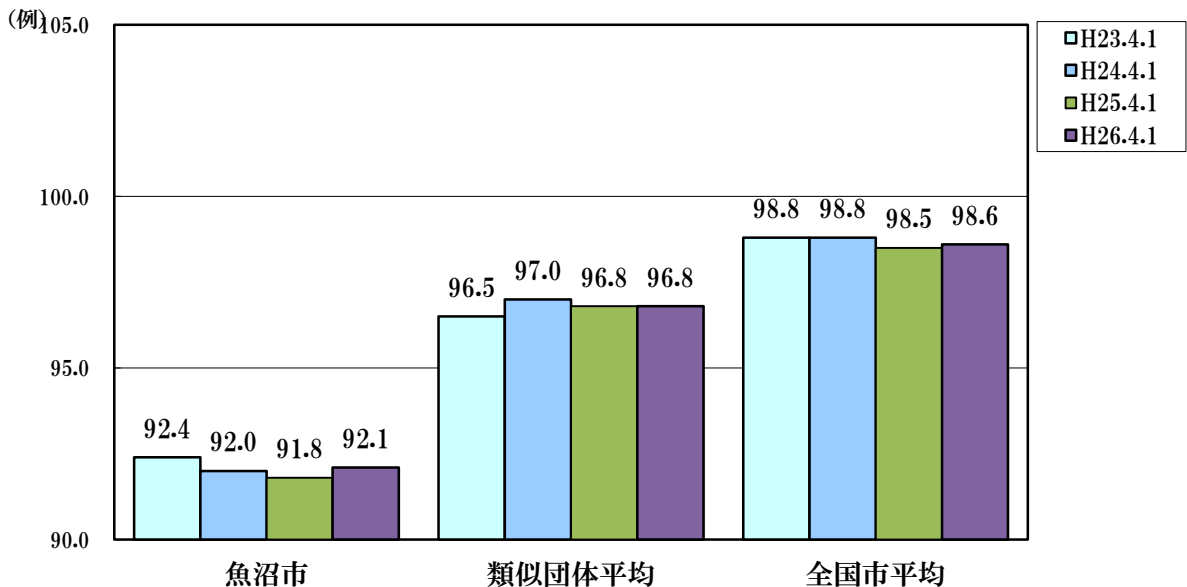
区分	住民基本台帳人口 (25年1月1日)	歳出額 A	実質収支	人件費 B	人件費率 B/A	(参考) 24年度の人件費率
	人	千円	千円	千円	%	%
平成25	40,272	27,751,216	1,487,094	3,834,368	13.8	14.4

(2) 職員給与費の状況（普通会計決算）

区分	職員数 A	給与				計 B	(参考) 一人当たり 給与費 B/A	(参考) 類似団体平均 一人当たり給与費
		給料	職員手当	期末・勤勉手当			千円	千円
平成25	482	1,800,362	323,504	621,717	2,745,583	5,696	5,581	

- (注) 1 職員手当には退職手当を含みません。
 2 職員数は、平成25年4月1日現在の人数です。
 3 給与費については、任期付短時間勤務職員（再任用職員（短時間勤務））の給与費が含まれており、職員数には当該職員を含んでいません。

(3) ラスパイレス指数の状況



- (注) 1 ラスパイレス指数とは、全地方公共団体の一般行政職の給料月額を同一の基準で比較するため、国の職員数（構成）を用いて、学歴や経験年数の差による影響を補正し、国の行政職俸給表（一）適用職員の俸給月額を100として計算した指数です。
 2 類似団体平均とは、人口規模、産業構造が類似している団体のラスパイレス指数を単純平均したものです。
 3 平成24年及び平成25年は、国家公務員の時限的な（2年間）給与改定・臨時特例法による給与減額措置が無いとした場合の値です。

(4) 給与制度の総合的見直しの実施状況について

① 給料表の見直し

（給料表の改定時期）平成27年4月1日

（内容）一般行政職の給料表については、国の見直しを踏まえ、平均2.2%引き下げ。若年層については、人材確保への影響を考慮して、引き下げは、行わない。高齢層については、最大で4%程度引き下げる。激変緩和のため経過措置（現給補償）を実施。

他の給料表については、一般行政職給料表との均衡を踏まえて見直しを実施。

②地域手当の見直し

	平成26年度の支給割合	見直し後の支給割合	平成27年度の支給割合
国基準による支給割合	0%	0%	0%
魚沼市の支給割合	0%	0%	0%

③その他の見直し内容

管理職員特別勤務手当及び単身赴任手当について、国と同様に見直しを実施（平成27年4月1日）

2 職員の平均給与月額、初任給等の状況

(1) 職員の平均年齢、平均給料月額及び平均給与月額の状況（平成26年4月1日現在）

①一般行政職

区 分	平均年齢	平均給料月額	平均給与月額	平均給与月額 (国比較ベース)
魚沼市	44.3 歳	313,284 円	365,766 円	334,849 円
新潟県	43.0 歳	334,424 円	408,035 円	362,124 円
国	43.5 歳	335,000 円	-	408,472 円
類似団体	43.0 歳	322,530 円	372,533 円	346,990 円

②技能労務職

区 分	公 務 員				民 間			参 考 A/B	
	平均年齢	職員数	平均給料月額	平均給与月額 (A)	平均給与月額 (国比較ベース)	対応する民間 の類似職種	平均年齢		平均給与月額 (B)
魚沼市	51.3 歳	40 人	306,540 円	325,606 円	316,554 円	-	-	-	-
うち学校給食員	52.6 歳	11 人	302,636 円	316,251 円	311,409 円	調理士	43.6 歳	225,600 円	1.40
うち庁務員	51.3 歳	13 人	314,708 円	336,436 円	329,112 円	用務員	54.3 歳	199,300 円	1.69
うち清掃員	53.0 歳	1 人	309,300 円	352,300 円	340,300 円	廃棄物処理業従業員	44.7 歳	288,100 円	1.22
うちその他	50.3 歳	15 人	302,140 円	321,300 円	307,860 円	-	-	-	-
新潟県	51.1 歳	492 人	356,663 円	396,733 円	379,732 円	-	-	-	-
国	50.1 歳	3,119 人	287,992 円	-	326,611 円	-	-	-	-
類似団体	50.1 歳	20 人	304,885 円	326,598 円	316,352 円	-	-	-	-

区 分	参 考		
	年収ベース（試算値）の比較		
	公務員（C）	民間（D）	C/D
魚 沼 市	— 円	— 円	—
うち学校給食員	5,031,467 円	3,073,800 円	1.64
うち庁務員	5,324,430 円	2,747,000 円	1.94
うち清掃員	5,554,378 円	3,939,100 円	1.41

※民間データは、賃金構造基本統計調査において公表されているデータを使用しています。（平成23年から25年の3ヶ年平均）

※技能労務職の職種と民間の職種等の比較にあたり、公務員データは正規職員のみであるのに対し、民間データは、派遣労働者やアルバイト等が含まれているなど、年齢・業務内容・雇用形態等の点において完全に一致しているものではありません。

※年収ベースの「公務員（C）」及び「民間（D）」のデータは、それぞれ平均給与月額を12倍したものに、公務員においては前年度に支給された期末・勤勉手当、民間においては前年に支給された年間賞与の額を加えた試算値です。

③幼稚園教育職

区 分	平均年齢	平均給料月額	平均給与月額	平均給与月額 (国比較ベース)
魚沼市	43.1 歳	306,733 円	327,125 円	306,733 円
国	- 歳	- 円	- 円	- 円
類似団体	41.0 歳	299,279 円	324,307 円	- 円

④福祉職（保育士）

区 分	平均年齢	平均給料月額	平均給与月額	平均給与月額 (国比較ベース)
魚沼市	44.5 歳	306,517 円	330,671 円	310,175 円
国	41.8 歳	331,688 円	- 円	377,975 円
類似団体	41.7 歳	294,474 円	318,016 円	303,829 円

⑤看護・保健職

区 分	平均年齢	平均給料月額	平均給与月額	平均給与月額 (国比較ベース)
魚沼市	45.3 歳	308,417 円	354,361 円	315,066 円
国	46.3 歳	315,397 円	- 円	345,048 円
類似団体	41.3 歳	305,637 円	352,560 円	316,679 円

⑥消防職

区 分	平均年齢	平均給料月額	平均給与月額	平均給与月額 (国比較ベース)
魚沼市	36.6 歳	283,042 円	360,511 円	302,609 円
国	- 歳	- 円	- 円	- 円
類似団体	37.0 歳	282,825 円	342,223 円	306,694 円

(注) 1 「平均給料月額」とは、平成26年4月1日現在における各職種ごとの職員の基本給の平均である。

2 「平均給与月額」とは、給料月額と毎月支払われる扶養手当、地域手当、住居手当、時間外勤務手当などのすべての諸手当の額を合計したものであり、地方公務員給与実態調査において明らかにされているものです。
また、「平均給与月額(国比較ベース)」は、比較のため、国家公務員と同じベース(=時間外勤務手当等を除いたもの)で算出しています。

(2) 職員の初任給の状況(平成26年4月1日現在)

区 分		魚 沼 市	新 潟 県	国
一般行政職	大 学 卒	172,200 円	178,800 円	172,200 円
	高 校 卒	140,100 円	144,500 円	140,100 円
技能労務職	高 校 卒	137,200 円	141,900 円	- 円
	中 学 卒	129,200 円	129,200 円	- 円
教諭職 (幼稚園)	大 学 卒	172,200 円	- 円	- 円
	短 大 卒	152,800 円	- 円	- 円
福祉職 (保育士)	大 学 卒	172,200 円	- 円	- 円
	短 大 卒	152,800 円	- 円	- 円
看護職	短大3卒	188,900 円	- 円	- 円
	短大2卒	180,500 円	- 円	- 円
保健職	大 学 卒	201,100 円	- 円	- 円
消防職	大 学 卒	200,200 円	- 円	- 円
	高 校 卒	161,500 円	- 円	- 円

(3) 職員の経験年数別・学歴別平均給料月額の状況(平成26年4月1日現在)

区 分		経験年数10年	経験年数20年	経験年数25年	経験年数30年
一般行政職	大 学 卒	269,600 円	300,331 円	364,325 円	384,050 円
	高 校 卒	259,700 円	294,114 円	341,958 円	367,600 円
技能労務職	高 校 卒	- 円	295,010 円	320,240 円	342,150 円
	中 学 卒	- 円	273,200 円	- 円	- 円
教諭職 (幼稚園)	大 学 卒	- 円	- 円	- 円	- 円
	短 大 卒	- 円	- 円	- 円	- 円
福祉職 (保育士)	大 学 卒	273,000 円	- 円	- 円	- 円
	短 大 卒	252,000 円	295,100 円	366,300 円	376,925 円
看護職 保健職	大 学 卒	269,800 円	343,300 円	364,200 円	372,200 円
	短 大 卒	300,340 円	364,800 円	- 円	371,533 円
消防職	大 学 卒	265,400 円	330,900 円	- 円	- 円
	高 校 卒	255,300 円	303,780 円	342,050 円	384,800 円

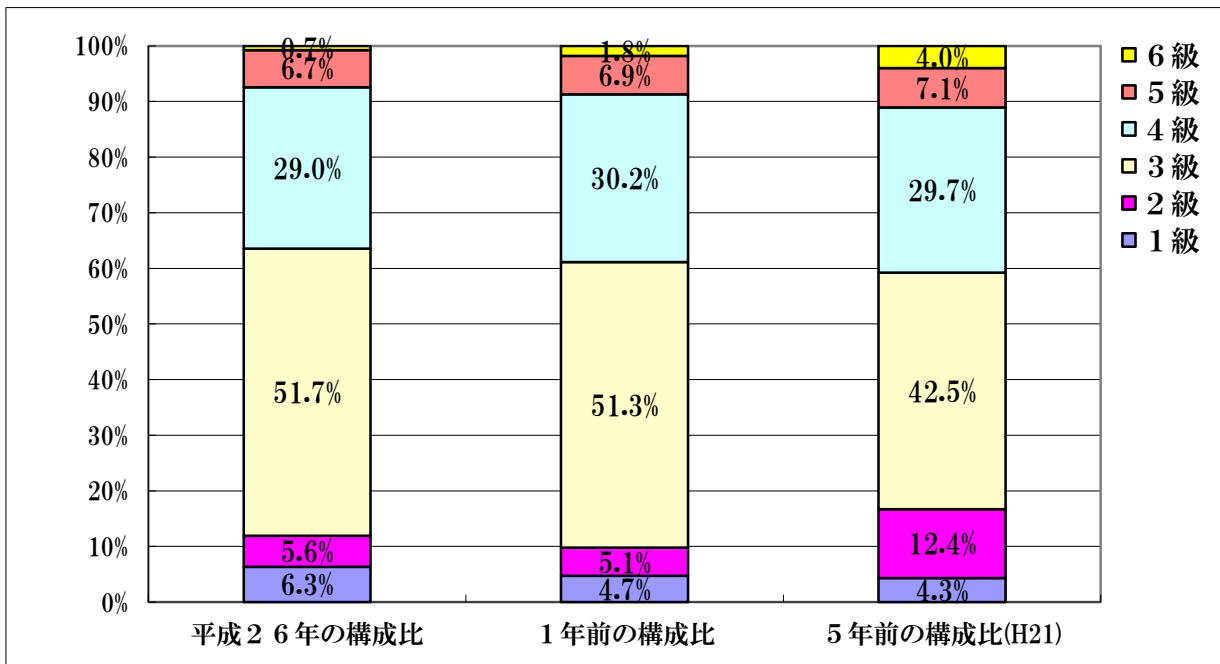
(注) 該当する職員がないまたは少数の場合は「-」で表示してあります。

3 一般行政職の級別職員数等の状況

(1) 一般行政職の級別職員数及び給料表の状況（平成26年4月1日現在）

区分	標準的な職務内容	職員数	構成比
6級	課長	2人	0.7%
5級	室長・参事	18人	6.7%
4級	室長・副参事	78人	29.0%
3級	主任	139人	51.7%
2級	主事・技師	15人	5.6%
1級	主事補	17人	6.3%

- (注) 1 魚沼市の給与条例に基づく給料表の級区分による職員数です。
 2 標準的な職務内容とは、それぞれの級に該当する代表的な職務です。



(2) 昇給への勤務成績の反映状況

勤務成績を平成24年度より給与（勤勉手当）に的確に反映していくため、人事評価制度を実施しています。更なる制度構築を図ったうえで、昇給への反映も検討していきます。

4 職員の手当の状況

(1) 期末手当・勤勉手当

魚沼市	新潟県	国
1人当たり平均支給額（25年度） 1,319 千円	1人当たり平均支給額（25年度） 1,504 千円	-
(25年度支給割合) 期末手当 2.6 月分 勤勉手当 1.35 月分 (1.45) 月分 (0.65) 月分	(25年度支給割合) 期末手当 2.6 月分 勤勉手当 1.35 月分 (1.45) 月分 (0.65) 月分	(25年度支給割合) 期末手当 2.6 月分 勤勉手当 1.35 月分 (1.45) 月分 (0.65) 月分
(加算措置の状況) 職制上の段階、職務の級等による加算措置 ・役職加算5%～15%	(加算措置の状況) 職制上の段階、職務の級等による加算措置 ・役職加算5%～20%、管理職加算15%～25%	(加算措置の状況) 職制上の段階、職務の級等による加算措置 ・役職加算5%～20%、管理職加算10%～25%

(注) () 内は、再任用職員に係る支給割合です。

※ 魚沼市の管理職員においては期末手当支給割合2.6月から0.3月分を独自削減しています。

【参考】勤勉手当への勤務実績の反映状況（一般行政職）

平成23年度より人事評価制度を実施し、勤務成績を勤勉手当に反映しています。

(2) 退職手当（平成26年4月1日現在）

魚 沼 市			国		
(支給率)	自己都合	勸奨・定年	(支給率)	自己都合	勸奨・定年
勤続20年	21.62 月分	27.025 月分	勤続20年	21.62 月分	27.025 月分
勤続25年	30.82 月分	36.57 月分	勤続25年	30.82 月分	36.57 月分
勤続35年	43.70 月分	52.44 月分	勤続35年	43.70 月分	52.44 月分
最高限度額	52.44 月分	52.44 月分	最高限度額	52.44 月分	52.44 月分
その他の加算措置	定年前早期退職の場合は1年につき2%加算（20%限度）		その他の加算措置	定年前早期退職特例措置（割増率2～45%）	
(退職時特別昇給	無				
1人当たり平均支給額	1,985 千円	21,198 千円			

(注) 退職手当の1人当たり平均支給額は、25年度に退職した職員に支給された平均額です。

(3) 地域手当

魚沼市は、国の基準とする支給対象地域に該当しないため、支給していません。

(4) 特殊勤務手当（平成26年4月1日現在）

平成25年度 (決算額)	支給実績	19,796 千円		
	支給職員1人当たり平均支給年額	175,192 円		
	職員全体に占める手当支給職員の割合	19.3 %		
	手当の種類（手当数）	10		
手当の名称	主な支給対象職員	主な支給対象業務	支給実績 (平成25年度決算)	左記職員に対する支給単価
待機手当	病院及び診療所に勤務する医師・看護師・准看護師	自宅待機を常態とした場合 正規の勤務時間以外の時間に救急業務に対応するため、待機を命ぜられた場合	10,030 千円	医師の待機：1月に75万円を超えない範囲で市長が定める額 救急業務待機：回額1,700円
夜間看護手当	病院及び診療所に勤務する看護師・准看護師	正規の勤務時間による勤務の一部又は全部が深夜において行われる看護等に従事した場合	6,481 千円	勤務時間が深夜の全部を含む勤務 回額6,800円 深夜における勤務時間が4時間以上の場合 回額3,300円、2時間以上4時間未満の場合 回額2,900円、2時間未満の場合 回額2,000円
行旅病人等収容手当	右記業務に従事した職員	行旅病人の救護又は行旅死亡人の埋葬等に従事した場合	2 千円	行旅病人 290円 行旅死亡人 1,000円
ごみ処理作業手当	エコプラント、有機センターに勤務する職員	廃棄物処理場の管理作業に従事した場合	1,088 千円	日額 500円
救急出動手当	消防職員	救急業務に出動した場合	688 千円	回額 150円
山岳搜索救助出動手当	消防職員	山岳搜索救助に出動した場合	10 千円	4時間以上8時間未満 回額1,000円、8時間以上 回額2,000円 (日没から日の出までの2時間以上は50/100を加算)
災害出動手当	消防職員	災害に出動した場合	219 千円	回額 200円
夜間特殊業務手当	消防職員	正規の勤務時間の一部又は全部が深夜に行われる消防業務に従事した場合	1,276 千円	5時間以上 回額300円、2時間以上5時間未満 回額200円、2時間未満 回額160円
高所作業手当	消防職員	はしご車で災害時に出動し、地上10メートル以上の箇所で行う作業に従事した	2 千円	日額 300円
潜水救助作業手当	消防職員	潜水器具を着用し潜水救助作業に従事した場合	0 千円	日額 1,000円

(5) 時間外勤務手当

平成25年度	支給実績	155,777 千円
	職員1人当たり平均支給年額	313 千円
平成24年度	支給実績	145,213 千円
	職員1人当たり平均支給年額	281 千円

(6) その他の手当 (平成26年4月1日現在)

手当名	内容及び支給単価	国の制度との異同	国の制度と異なる内容	支給実績 (25年度決算)	支給職員1人当たり平均支給年額 (25年度決算)
扶養手当	扶養親族のある職員に支給 ・配偶者 13,000円、配偶者以外6,500円 (配偶者がいない場合そのうち1人11,000円) ・年度内16～22歳までの子1人につき5,000円加算	同		73,071 千円	224,836 円
住居手当	借家・借間に居住し、月額12,000円を超える家賃を支払っている職員に支給 最高27,000円	同		23,077 千円	259,299 円
通勤手当	通勤のため必要とされる運賃等の支給 交通機関利用者 最高55,000円 自動車等利用者 最高24,500円	同		26,712 千円	56,002 円
管理職手当	管理又は監督の地位にある職員に支給 26,700円～37,500円	異	46,300円～139,300円	27,716 千円	447,032 円
夜勤手当	正規の勤務時間として深夜に勤務した職員に支給 1時間当たりの給与額×25/100×勤務時間	異	1h当たりの給与額算出方法	9,576 千円	96,730 円
休日勤務手当	休日等に正規の勤務時間中に勤務した職員に支給 1時間当たりの給与額×135/100×勤務時間	異	1h当たりの給与額算出方法	24,771 千円	101,522 円
管理職員特別勤務手当	管理又は監督の地位にある職員が週休日等に勤務した場合支給 1回9,000円 (6時間以上の場合は150/100を乗じる)	異	1回18,000円	1,750 千円	34,324 円
寒冷地手当	11月～翌3月の間支給 ・世帯主である職員で扶養有17,800円、扶養無10,200円 ・その他の職員 7,360円	同		37,121 千円	64,898 円

5 特別職の報酬等の状況 (平成26年4月1日現在)

区分	給料月額等		
	(参考) 類似団体における最高/最低額		
給料	市長	702,000 円 (780,000円)	1,010,000 円 / 389,500 円
	副市長	555,750 円 (585,000円)	800,000 円 / 544,000 円
報酬	議長	380,000 円 (390,000円)	500,000 円 / 274,000 円
	副議長	312,000 円 (320,000円)	450,000 円 / 234,000 円
	議員	292,000 円 (300,000円)	420,000 円 / 220,000 円
期末手当	市長	(25年度支給割合)	(25年度加算措置の状況)
	副市長	2.95 月分	役職加算15%
退職手当	市長	(算定方式) 報酬月額×勤続月数×0.44	(1期の手当額) 16,473,600 円
	副市長	報酬月額×勤続月数×0.26	7,300,800 円
通勤手当	市長	4 (6)・・・一般職と同じ	
寒冷地手当	市長	4 (6)・・・一般職と同じ	

(注) 1 給料及び報酬の () 内は、減額措置を行う前の金額です。

2 退職手当の「1期の手当額」は、4月1日現在の給料月額及び支給率に基づき、1期(4年=48月)勤めた場合における見込額です。

6 職員数の状況

(1) 部門別職員数の状況と主な増減理由

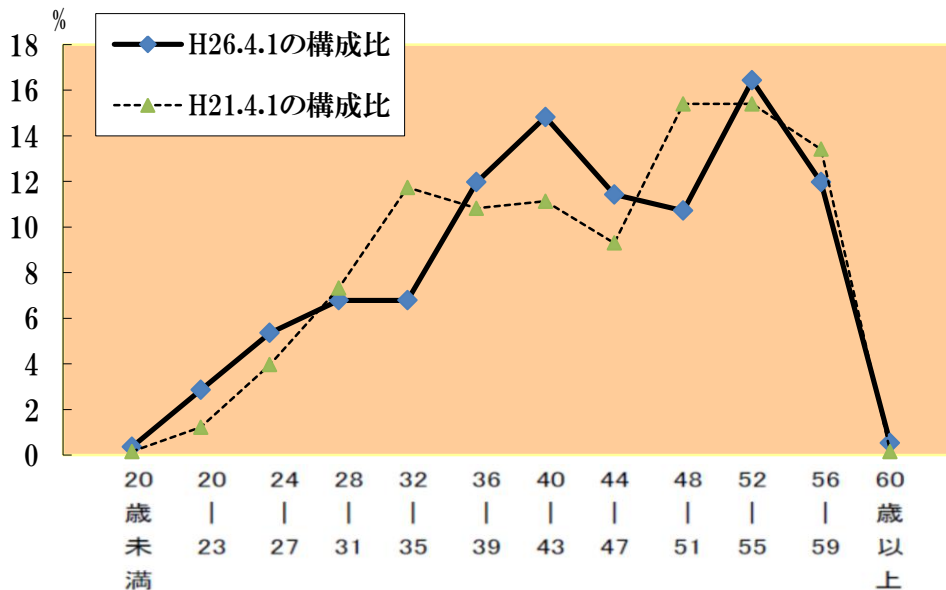
(各年4月1日現在)

部門	区分	職員数		対前年増減数	主な増減理由	
		平成25年度	平成26年度			
普通会計部門	一般行政部門	議会	4	4	0	事務の統廃合縮小 事務の統廃合縮小 事務の統廃合縮小、事務の民間等委託 業務増 勤務条件改善 事務の統廃合縮小 事務の統廃合縮小
		総務	101	98	▲3	
		税務	20	19	▲1	
		民生	111	102	▲9	
		衛生	44	46	2	
		労働	2	2	0	
		農林	29	30	1	
		商工	16	14	▲2	
		土木	25	24	▲1	
	計	352	339	▲13	<参考>人口1万人当たり職員数 84.18 人 (類似団体の人口1万人当たり職員数 69.15 人)	
	教育部門	54	51	▲3	組織機構改革、事務の見直し	
	消防部門	73	72	▲1	採用職員の平準化	
	小計	479	462	▲17	<参考>人口1万人当たり職員数 114.72 人 (類似団体の人口1万人当たり職員数 91.64 人)	
公営企業会計等部門	病院	57	54	▲3	新規職員の応募者なし 組織機構改革、事務の見直し	
	水道	11	11	0		
	下水道	7	7	0		
	その他	27	27	0		
	小計	102	99	▲3		
合計		581 [757]	561 [757]	▲20 []	<参考>人口1万人当たり職員数 139.30 人	

(注) 1 職員数は教育長を含んだ一般職に属する職員数です。

2 []内は、条例定数の合計です。

(2) 年齢別職員構成の状況 (平成26年4月1日現在)



区分	職員数
20歳未満	2人
20~23歳	16人
24~27歳	30人
28~31歳	38人
32~35歳	38人
36~39歳	67人
40~43歳	83人
44~47歳	64人
48~51歳	60人
52~55歳	92人
56~59歳	67人
60歳以上	3人
合計	560人

(3) 職員数の推移

(単位：人・%)

部門別	年度	平成21年度	平成22年度	平成23年度	平成24年度	平成25年度	平成26年度	過去の5年間の増減数(率)
一般行政		403	386	373	367	352	339	△ 64人(△ 15.9%)
教育		67	63	58	55	54	51	△ 16人(△ 23.9%)
消防		71	71	71	72	73	72	1人(1.4%)
普通会計計		541	520	502	494	479	462	△ 79人(△ 14.6%)
公営企業等会計計		116	117	114	111	102	99	△ 17人(△ 14.7%)
総合計		657	637	616	605	581	561	△ 96人(△ 14.6%)

(注) 各年度における定員管理調査において報告した部門別職員数です。

7 公営企業職員の状況

(1) ガス事業

① 職員給与費の状況

ア 決算

区分	総費用 A	純損益又は実 質収支	職員給与費 B	総費用に占める 職員給与費比率 B/A	(参考) 24年度の総費用に占 める職員給与費比率
	千円	千円	千円	%	%
25	1,056,419	62,702	69,353	6.6	6.9

区分	職員数 A	給 与 費				一人当たり 給与費 B/A
		給 料	職員手当	期末・勤勉手当	計 B	
	人	千円	千円	千円	千円	千円
25	12	45,516	7,857	15,980	69,353	5,779

(参考) 市町村(政令指定都市 を除く)平均一人当たり給与費
千円 6,299

(注) 1 職員手当には退職給与金を含みません。
2 職員数は、平成26年3月31日現在の人数です。

イ 特記事項

1 (3)を参照

② 職員の基本給、平均月収額及び平均年齢の状況(平成26年4月1日現在)

区分	平均年齢	基本給	平均月収額
魚沼市	44.5歳	329,868円	481,618円
団体平均	43.4歳	345,700円	524,918円

(注) 1 基本給は給与に扶養手当を加えた額です。
2 平均月収額には、期末・勤勉手当等を含みます。
3 団体平均とは、当該事業に係る市町村(政令指定都市を除く)の平均です。

③ 職員の手当の状況

ア 期末手当・勤勉手当

魚沼市(ガス事業)	魚沼市(一般行政職)	団体平均
1人当たり平均支給額(25年度) 1,332千円	1人当たり平均支給額(25年度) 1,319千円	1人当たり平均支給額(25年度) 1,463千円
(25年度支給割合) 期末手当 2.6月分 勤勉手当 1.35月分 (1.45)月分 (0.65)月分	(25年度支給割合) 期末手当 2.6月分 勤勉手当 1.35月分 (1.45)月分 (0.65)月分	
(加算措置の状況) 職制上の段階、職務の級等による加算措置 ・役職加算5%~15%	(加算措置の状況) 職制上の段階、職務の級等による加算措置 ・役職加算5%~15%	

(注) ()内は、再任用職員に係る支給割合です。
※ 魚沼市の管理職員においては期末手当支給割合2.6月から0.3月分を独自削減しています。
※ 団体平均とは当該事業にかかる市町村(政令指定都市を除く)の平均です。

イ 退職手当（平成26年4月1日現在）

魚沼市（ガス事業）			魚沼市（一般行政職）		
（支給率）	自己都合	勸奨・定年	（支給率）	自己都合	勸奨・定年
勤続20年	21.62月分	27.025月分	勤続20年	21.62月分	27.025月分
勤続25年	30.82月分	36.57月分	勤続25年	30.82月分	36.57月分
勤続35年	43.70月分	52.44月分	勤続35年	43.70月分	52.44月分
最高限度額	52.44月分	52.44月分	最高限度額	52.44月分	52.44月分
その他の加算措置	定年前早期退職の場合は1年につき2%加算（20%限度）		その他の加算措置	定年前早期退職の場合は1年につき2%加算（20%限度）	
（退職時特別昇給	無		（退職時特別昇給	無	
1人当たり平均支給額	-	-	1人当たり平均支給額	1,985千円	21,198千円

（注）退職手当の1人当たり平均支給額は、25年度に退職した職員に支給された平均額です。

ウ 地域手当

魚沼市は、国の基準とする支給対象地域に該当しないため、支給していません。

エ 特殊勤務手当（平成26年4月1日現在）

平成25年度 （決算額）	支給実績	0千円		
	支給職員1人当たり平均支給年額	0円		
	職員全体に占める手当支給職員の割合	0.0%		
	手当の種類（手当数）	10		
手当の名称	主な支給対象職員	主な支給対象業務	支給実績 （25年度決算）	左記職員に対する支給単価
	支給なし			

オ 時間外勤務手当

平成25年度	支給実績	3,575千円
	職員1人当たり平均支給年額	298千円
平成24年度	支給実績	4,486千円
	職員1人当たり平均支給年額	448千円

カ その他の手当（平成26年4月1日現在）

手当名	内容及び支給単価	一般行政職の制度との異同	一般行政職の制度と異なる内容	支給実績 （25年度決算）	支給職員1人当たり平均支給年額 （25年度決算）
扶養手当	5（6）を参照	同	-	1,985千円	283,571円
住居手当	5（6）を参照	同	-	539千円	269,500円
通勤手当	5（6）を参照	同	-	515千円	57,200円
管理職手当	5（6）を参照	同	-	362千円	361,500円
夜勤手当	5（6）を参照	同	-	0千円	0円
休日勤務手当	5（6）を参照	同	-	62千円	12,406円
管理職員特別勤務手当	5（6）を参照	同	-	18千円	18,000円
寒冷地手当	5（6）を参照	同	-	864千円	71,983円

（2）水道事業

① 職員給与費の状況

ア 決算

区分	総費用 A	純損益又は実質収支	職員給与費 B	総費用に占める職員給与費比率 B/A	（参考） 24年度の総費用に占める職員給与費比率
25	千円 600,586	千円 65,592	千円 63,538	% 10.6	% 11.3

区 分	職員数 A	給 与 費				一人当たり 給与費 B/A
		給 料	職員手当	期末・勤勉手当	計 B	
25	人 11	千円 41,881	千円 6,489	千円 15,168	千円 63,538	千円 5,776

(参考) 市町村 (政令指定都市を除く) 平均一人当たり給与費 千円 6,123
--

- (注) 1 職員手当には退職給与金を含みません。
2 職員数は、平成26年3月31日現在の人数です。

イ 特記事項

1 (3) を参照

② 職員の基本給、平均月収額及び平均年齢の状況 (平成26年4月1日現在)

区 分	平均年齢	基本給	平均月収額
魚沼市	45.0 歳	332,030 円	481,348 円
団体平均	45.0 歳	342,822 円	509,358 円

- (注) 1 基本給は給与に扶養手当を加えた額です。
2 平均月収額には、期末・勤勉手当等を含みます。
3 団体平均とは、当該事業 (簡易水道事業含む。) に係る市町村 (政令指定都市を除く) の平均です。

③ 職員の手当の状況

ア 期末手当・勤勉手当

魚沼市 (水道事業)	魚沼市 (一般行政職)	団体平均
1人当たり平均支給額 (25年度) 1,379 千円	1人当たり平均支給額 (25年度) 1,319 千円	1人当たり平均支給額 (25年度) 1,456 千円
(25年度支給割合) 期末手当 2.6 月分 勤勉手当 1.35 月分 (1.45) 月分 (0.65) 月分	(25年度支給割合) 期末手当 2.6 月分 勤勉手当 1.35 月分 (1.45) 月分 (0.65) 月分	/
(加算措置の状況) 職制上の段階、職務の級等による加算措置 ・役職加算5%~15%	(加算措置の状況) 職制上の段階、職務の級等による加算措置 ・役職加算5%~15%	/

- (注) () 内は、再任用職員に係る支給割合です。
※ 魚沼市の管理職員においては期末手当支給割合2.6月から0.3月分を独自削減しています。
※ 団体平均とは当該事業 (簡易水道事業含む。) にかかる市町村 (政令指定都市を除く。) の平均です。

イ 退職手当 (平成26年4月1日現在)

魚沼市 (水道事業)			魚沼市 (一般行政職)		
(支給率)	自己都合	勸奨・定年	(支給率)	自己都合	勸奨・定年
勤続20年	21.62 月分	27.025 月分	勤続20年	21.62 月分	27.025 月分
勤続25年	30.82 月分	36.57 月分	勤続25年	30.82 月分	36.57 月分
勤続35年	43.70 月分	52.44 月分	勤続35年	43.70 月分	52.44 月分
最高限度額	52.44 月分	52.44 月分	最高限度額	52.44 月分	52.44 月分
その他の加算措置	定年前早期退職の場合は1年につき2%加算 (20%限度)		その他の加算措置	定年前早期退職の場合は1年につき2%加算 (20%限度)	
(退職時特別昇給)	無		(退職時特別昇給)	無	
1人当たり平均支給額	-	23,790 千円	1人当たり平均支給額	1,985 千円	21,198 千円

(注) 退職手当の1人当たり平均支給額は、25年度に退職した職員に支給された平均額です。

ウ 地域手当

魚沼市は、国の基準とする支給対象地域に該当しないため、支給していません。

エ 特殊勤務手当（平成26年4月1日現在）

平成25年度 （決算額）	支給実績	0 千円		
	支給職員1人当たり平均支給年額	0 円		
	職員全体に占める手当支給職員の割合	0.0 %		
	手当の種類（手当数）	10		
手当の名称	主な支給対象職員	主な支給対象業務	支給実績 （25年度決算）	左記職員に対する支給単価
	支給なし			

オ 時間外勤務手当

平成25年度	支給実績	1,823 千円
	職員1人当たり平均支給年額	166 千円
平成24年度	支給実績	2,844 千円
	職員1人当たり平均支給年額	284 千円

カ その他の手当（平成26年4月1日現在）

手当名	内容及び支給単価	一般行政職の制度との異同	一般行政職の制度と異なる内容	支給実績 （25年度決算）	支給職員1人当たり平均支給年額 （25年度決算）
扶養手当	5（6）を参照	同	-	1,843 千円	230,313 円
住居手当	5（6）を参照	同	-	174 千円	174,000 円
通勤手当	5（6）を参照	同	-	767 千円	85,200 円
管理職手当	5（6）を参照	同	-	838 千円	418,950 円
夜勤手当	5（6）を参照	同	-	0 千円	0 円
休日勤務手当	5（6）を参照	同	-	118 千円	19,613 円
管理職員特別勤務手当	5（6）を参照	同	-	50 千円	24,750 円
寒冷地手当	5（6）を参照	同	-	786 千円	78,560 円

(3) 下水道事業

① 職員給与費の状況

ア 決算

区分	総費用 A	純損益又は実質収支	職員給与費 B	総費用に占める職員給与費比率 B/A	(参考) 24年度の総費用に占める職員給与費比率
	千円	千円	千円	%	%
25	1,747,653	157,747	36,867	2.1	1.7

区分	職員数 A	給与費				一人当たり 給与費 B/A	(参考) 市町村（政令指定都市を除く）平均一人当たり給与費 千円
		給料	職員手当	期末・勤勉手当	計 B		
	人	千円	千円	千円	千円	千円	
25	7	24,846	3,268	8,753	36,867	5,267	6,093

- (注) 1 職員手当には退職給与金を含みません。
2 職員数は、平成26年3月31日現在の人数です。

イ 特記事項

- 1 (3) を参照

② 職員の基本給、平均月収額及び平均年齢の状況（平成26年4月1日現在）

区分	平均年齢	基本給	平均月収額
魚沼市	40.8 歳	308,786 円	438,893 円
団体平均	44.0 歳	340,516 円	507,458 円

- (注) 1 基本給は給与に扶養手当を加えた額です。
2 平均月収額には、期末・勤勉手当等を含みます。
3 団体平均とは、当該事業に係る市町村（政令指定都市を除く）の平均です。

③ 職員の手当の状況

ア 期末手当・勤勉手当

魚沼市（下水道事業）	魚沼市（一般行政職）	団体平均
1人当たり平均支給額（25年度） 1,250 千円	1人当たり平均支給額（25年度） 1,319 千円	1人当たり平均支給額（25年度） 1,443 千円
(25年度支給割合) 期末手当 2.6 月分 勤勉手当 1.35 月分 (1.45) 月分 (0.65) 月分	(25年度支給割合) 期末手当 2.6 月分 勤勉手当 1.35 月分 (1.45) 月分 (0.65) 月分	/
(加算措置の状況) 職制上の段階、職務の級等による加算措置 ・役職加算5%～15%	(加算措置の状況) 職制上の段階、職務の級等による加算措置 ・役職加算5%～15%	/

(注) () 内は、再任用職員に係る支給割合です。

※ 魚沼市の管理職員においては期末手当支給割合2.6月から0.3月分を独自削減しています。

※ 団体平均とは当該事業にかかる市町村（政令指定都市を除く。）の平均です。

イ 退職手当（平成26年4月1日現在）

魚沼市（下水道事業）			魚沼市（一般行政職）		
(支給率)	自己都合	勸奨・定年	(支給率)	自己都合	勸奨・定年
勤続20年	21.62 月分	27.025 月分	勤続20年	21.62 月分	27.025 月分
勤続25年	30.82 月分	36.57 月分	勤続25年	30.82 月分	36.57 月分
勤続35年	43.70 月分	52.44 月分	勤続35年	43.70 月分	52.44 月分
最高限度額	52.44 月分	52.44 月分	最高限度額	52.44 月分	52.44 月分
その他の加算措置	定年前早期退職の場合は1年につき2%加算（20%限度）		その他の加算措置	定年前早期退職の場合は1年につき2%加算（20%限度）	
(退職時特別昇給)	無		(退職時特別昇給)	無	
1人当たり平均支給額	-	-	1人当たり平均支給額	1,985 千円	21,198 千円

(注) 退職手当の1人当たり平均支給額は、25年度に退職した職員に支給された平均額です。

ウ 地域手当

魚沼市は、国の基準とする支給対象地域に該当しないため、支給していません。

エ 特殊勤務手当（平成26年4月1日現在）

平成25年度 (決算額)	支給実績	0 千円		
	支給職員1人当たり平均支給年額	0 円		
	職員全体に占める手当支給職員の割合	0.0 %		
	手当の種類（手当数）	10		
手当の名称	主な支給対象職員	主な支給対象業務	支給実績 (25年度決算)	左記職員に対する支給単価
	支給なし			

オ 時間外勤務手当

平成25年度	支給実績	1,117 千円
	職員1人当たり平均支給年額	160 千円
平成24年度	支給実績	1,692 千円
	職員1人当たり平均支給年額	241 千円

カ その他の手当（平成26年4月1日現在）

手 当 名	内容及び支給単価	一般行政職の制度との異同	一般行政職の制度と異なる内容	支給実績 (25年度決算)	支給職員1人当たり平均支給年額 (25年度決算)
扶養手当	5(6)を参照	同	-	1,092千円	273,000円
住居手当	5(6)を参照	同	-	219千円	219,000円
通勤手当	5(6)を参照	同	-	360千円	60,000円
管理職手当	5(6)を参照	同	-	0千円	0円
夜勤手当	5(6)を参照	同	-	0千円	0円
休日勤務手当	5(6)を参照	同	-	31千円	15,665円
管理職員特別勤務手当	5(6)を参照	同	-	0千円	0円
寒冷地手当	5(6)を参照	同	-	481千円	68,657円