

魚沼市の給与・定員管理等について

1 総括

(1) 人件費の状況（普通会計決算）

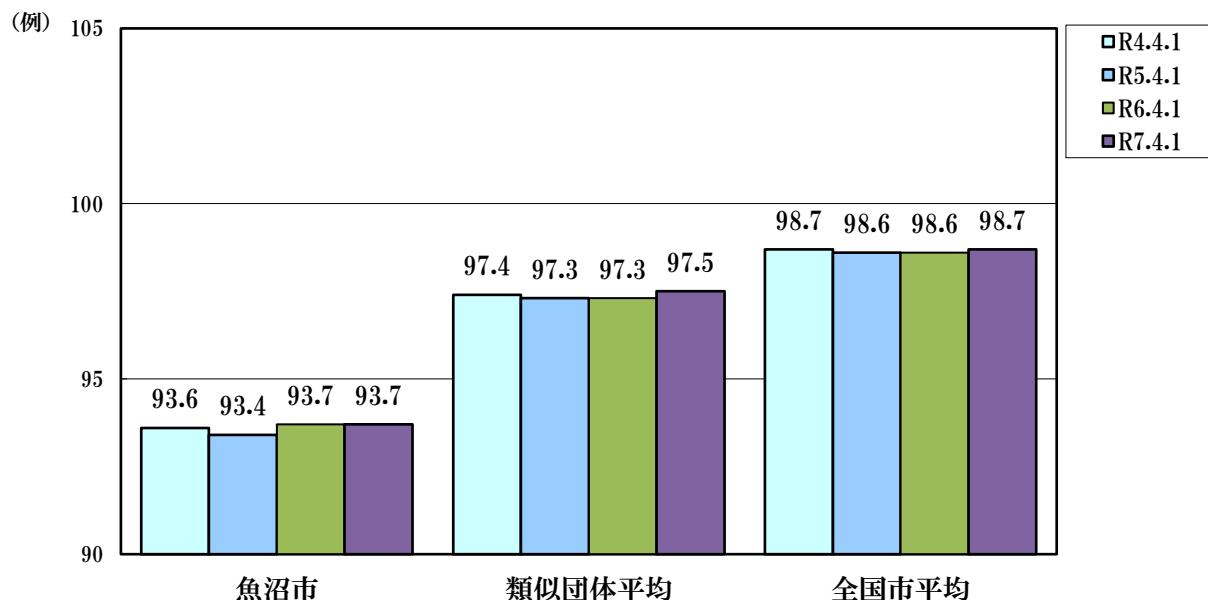
区分	住民基本台帳人口 (令和7年1月1日)	歳出額 A	実質収支	人件費 B	人件費率 B/A	(参考) 令和5年度の人件費率
令和6年度	人 32,522	千円 37,612,857	千円 1,127,794	千円 4,955,338	% 13.2	% 13.4

(2) 職員給与費の状況（普通会計決算）

区分	職員数 A	給与費				(参考) 一人当たり 給与費 B/A	(参考) 類似団体平均 一人当たり給与費
		給料	職員手当	期末・勤勉手当	計 B		
令和6年度	人 418	千円 1,939,793	千円 323,111	千円 633,965	千円 2,896,869	千円 6,930	千円 6,123

- (注) 1 職員手当には退職手当を含まない。
 2 職員数は、令和6年4月1日現在の人数である。
 3 給与費については、任期付短時間勤務職員（再任用職員（短時間勤務））の給与費が含まれており、職員数には当該職員を含んでいない。

(3) ラスパイレス指数の状況



- (注) 1 ラスパイレス指数とは、全地方公共団体の一般行政職の給料月額を同一の基準で比較するため、国の職員数（構成）を用いて、学歴や経験年数の差による影響を補正し、国の行政職俸給表（一）適用職員の俸給月額を100として計算した指数。
 2 類似団体平均とは、人口規模、産業構造が類似している団体のラスパイレス指数を単純平均したものである。
 3 ラスパイレス指数（地域手当補正後ラスパイレス指数を含む）の算出に当たっては、60歳に達した日後の最初の4月1日以後に支給される給料月額について、本来の給料月額の7割水準に設定される職員を除いている。

(4) 給与制度の総合的見直しの実施状況について

【概要】国家公務員給与においては、行政職俸給表(一)において3級から7級までの初号近辺の号俸をカットし、これらの級の初号の俸給月額の引上げを行うとともに、8級から10級の隣接する級間での俸給月額の重なるの解消等を行っている。その他、各種手当について見直しを行っている。

①給料表の見直し

[**実施** 未実施]

(給料表の改定時期) 令和7年4月1日

(内容) 一般行政職の給料表について、国の見直し内容を踏まえ、3級から7級までの初号近辺の号給をカットし、これらの級の初号の給料月額の引上げを実施。（国の8級以上に相当する級がないため、隣接する級間での給料月額の重なるの解消は実施していない。）

②地域手当の見直し

	各年度の支給割合		
	令和6年度	令和7年度	令和8年度
国基準による支給割合	0%	0%	0%
魚沼市の支給割合	0%	0%	0%

③その他の見直し内容

扶養手当、通勤手当、単身赴任手当及び管理職員特別勤務手当について、国と同様に見直しを実施。

(令和7年4月1日実施)

2 職員の平均給与月額、初任給等の状況

(1) 職員の平均年齢、平均給料月額及び平均給与月額の状況 (令和7年4月1日現在)

①一般行政職

区 分	平均年齢	平均給料月額	平均給与月額	平均給与月額 (国比較ベース)
魚沼市	43.8 歳	323,557 円	397,017 円	345,034 円
新潟県	44.2 歳	338,401 円	416,369 円	368,789 円
国	41.9 歳	332,237 円	-	414,480 円
類似団体	42.6 歳	327,221 円	383,976 円	354,371 円

②技能労務職

区 分	公 務 員					民 間			参 考 A/B
	平均年齢	職員数	平均給料月額	平均給与月額 (A)	平均給与月額 (国比較ベース)	対応する民間 の類似職種	平均年齢	平均給与月額 (B)	
魚沼市	57.8 歳	20 人	299,255 円	316,094 円	309,165 円	-	-	-	-
うち学校給食員	55.2 歳	9 人	332,722 円	349,410 円	343,500 円	調理士	43.3 歳	238,800 円	1.46
うち庁務員	60.6 歳	8 人	260,288 円	275,072 円	270,750 円	用務員	50.8 歳	224,800 円	1.22
うち清掃員	-	-	-	-	-	-	-	-	-
うちその他	55.4 歳	2 人	349,650 円	377,808 円	358,400 円	-	-	-	-
新潟県	55.5 歳	293 人	315,518 円	351,821 円	333,308 円	-	-	-	-
国	51.3 歳	1,703 人	294,567 円	-	337,907 円	-	-	-	-
類似団体	52.3 歳	10 人	312,166 円	339,859 円	325,721 円	-	-	-	-

区 分	参 考		
	年収ベース (試算値) の比較		
	公務員 (C)	民間 (D)	C/D
魚 沼 市	— 円	— 円	—
うち学校給食員	5,842,611 円	3,169,000 円	1.84
うち 庁 務 員	4,258,179 円	3,165,900 円	1.35
うち 清 掃 員	— 円	— 円	—

※民間データは、賃金構造基本統計調査において公表されているデータを使用している (令和4年から令和6年の3ヶ年平均)。

※技能労務職の職種と民間の職種等の比較にあたり、年齢、業務内容、雇用形態等の点において完全に一致しているものではない。

※年収ベースの「公務員 (C)」及び「民間 (D)」のデータは、それぞれ平均給与月額を12倍したものに、公務員においては前年度に支給された期末・勤勉手当、民間においては前年に支給された年間賞与の額を加えた試算値である。

③福祉職 (保育士)

区 分	平均年齢	平均給料月額	平均給与月額	平均給与月額 (国比較ベース)
魚沼市	41.0 歳	295,517 円	336,572 円	305,575 円
国	44.2 歳	346,980 円	- 円	395,165 円
類似団体	40.6 歳	309,462 円	343,685 円	324,561 円

④看護・保健職

区 分	平均年齢	平均給料月額	平均給与月額	平均給与月額 (国比較ベース)
魚沼市	44.2 歳	308,354 円	357,265 円	315,928 円
国	48.2 歳	333,346 円	- 円	375,323 円
類似団体	42.0 歳	317,875 円	371,164 円	334,715 円

⑤消防職

区 分	平均年齢	平均給料月額	平均給与月額	平均給与月額 (国比較ベース)
魚沼市	37.1 歳	305,702 円	389,313 円	327,826 円
国	- 歳	- 円	- 円	- 円
類似団体	33.4 歳	269,300 円	325,430 円	305,730 円

(注) 1 「平均給料月額」とは、令和7年4月1日現在における各職種ごとの職員の基本給の平均である。

2 「平均給与月額」とは、給料月額と毎月支払われる扶養手当、地域手当、住居手当、時間外勤務手当などのすべての諸手当の額を合計したものであり、地方公務員給与実態調査において明らかにされているものである。
また、「平均給与月額(国比較ベース)」は、比較のため、国家公務員と同じベース(=時間外勤務手当等を除いたもの)で算出している。

(2) 職員の初任給の状況(令和7年4月1日現在)

区 分		魚 沼 市	新 潟 県	国
一般行政職	大 学 卒	220,000 円	225,600 円	220,000 円
	高 校 卒	188,000 円	194,500 円	188,000 円
技能労務職	高 校 卒	185,700 円	192,500 円	- 円
	中 学 卒	- 円	- 円	- 円
教諭職 (幼稚園)	大 学 卒	220,000 円	- 円	- 円
	短 大 卒	204,400 円	- 円	- 円
福祉職 (保育士)	大 学 卒	220,000 円	- 円	- 円
	短 大 卒	204,400 円	- 円	- 円
看護職	短大3卒	249,400 円	- 円	- 円
	短大2卒	240,600 円	- 円	- 円
保健職	大 学 卒	255,400 円	- 円	- 円
消防職	大 学 卒	255,200 円	- 円	- 円
	高 校 卒	216,400 円	- 円	- 円

(3) 職員の経験年数別・学歴別平均給料月額の状況(令和7年4月1日現在)

区 分		経験年数10年	経験年数20年	経験年数25年	経験年数30年
一般行政職	大 学 卒	281,114 円	320,200 円	365,260 円	386,164 円
	高 校 卒	- 円	334,450 円	337,740 円	371,889 円
技能労務職	高 校 卒	- 円	- 円	- 円	343,280 円
	中 学 卒	- 円	- 円	- 円	- 円
教諭職 (幼稚園)	大 学 卒	- 円	- 円	- 円	- 円
	短 大 卒	- 円	- 円	- 円	- 円
福祉職 (保育士)	大 学 卒	- 円	- 円	- 円	- 円
	短 大 卒	278,800 円	- 円	371,200 円	370,450 円
看護職 保健職	大 学 卒	- 円	- 円	- 円	- 円
	短 大 卒	- 円	344,000 円	370,500 円	- 円
消防職	大 学 卒	- 円	- 円	- 円	- 円
	高 校 卒	287,367 円	- 円	- 円	375,133 円

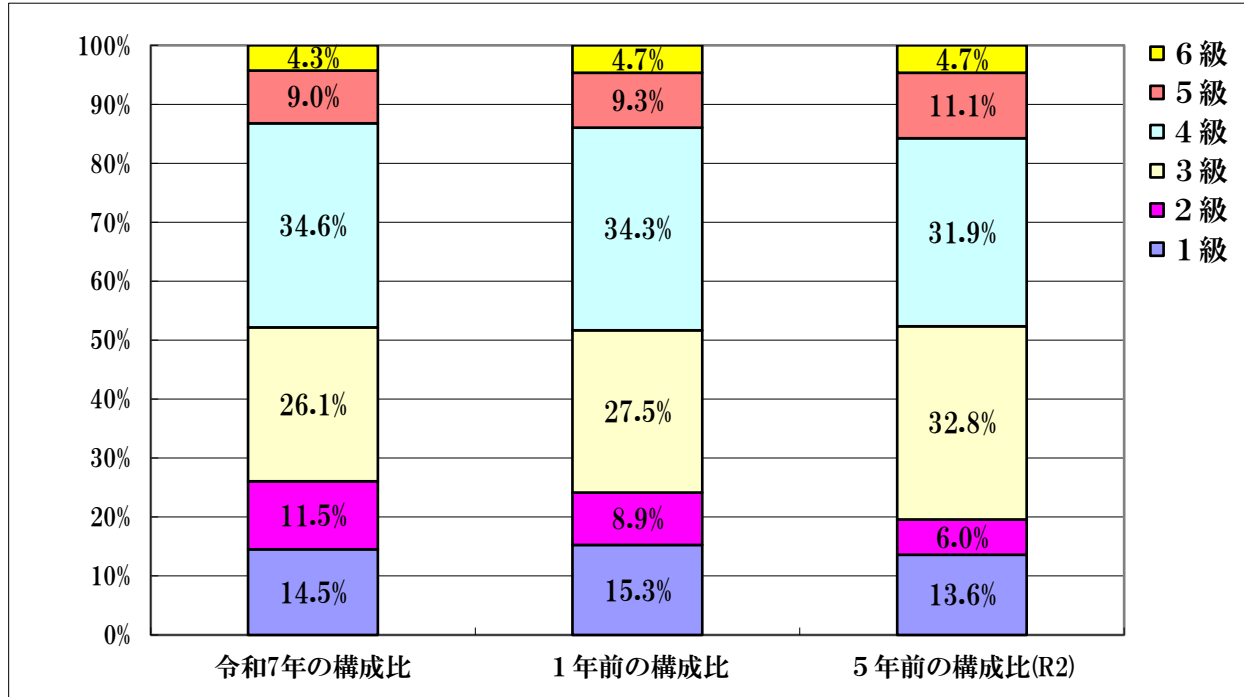
(注) 該当する職員がない又は少数の場合は「-」で表示している。

3 一般行政職の級別職員数等の状況

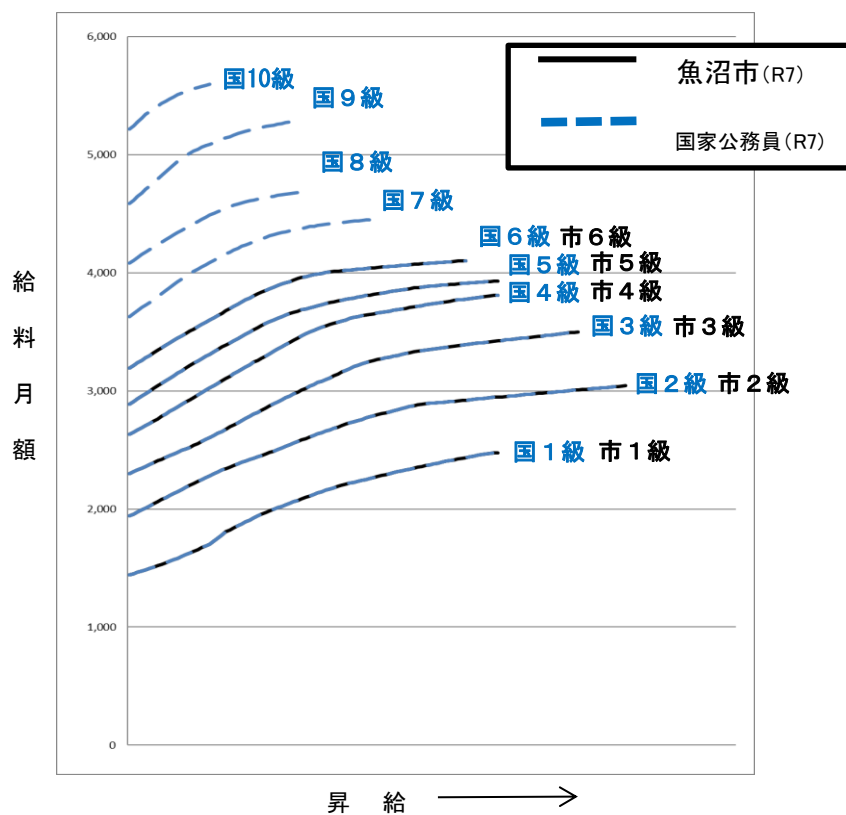
(1) 一般行政職の級別職員数及び給料表の状況（令和7年4月1日現在）

区分	標準的な職務内容	職員数	構成比	1号給の給料月額	最高号給の給料月額
6級	部長・副部長・参事	10人	4.3%	355,200円	415,700円
5級	副部長・課長・参事	21人	9.0%	321,300円	398,200円
4級	副参事	81人	34.6%	298,800円	386,100円
3級	主任	61人	26.1%	265,300円	354,700円
2級	主事・技師	27人	11.5%	230,000円	308,500円
1級	主事・技師・主事補	34人	14.5%	183,500円	258,100円

- (注) 1 魚沼市の給与条例に基づく給料表の級区分による職員数である。
 2 標準的な職務内容とは、それぞれの級に該当する代表的な職務である。



(2) 国との給料表カーブ比較表（行政職（一））（令和7年4月1日現在）



(3) 昇給への勤務成績の反映状況

令和7年4月2日から令和8年4月1日までに おける運用	管理職員		一般職員	
イ. 人事評価を活用している	○		○	
活用している成績率	昇給可能な区分	昇給実績がある区分	昇給可能な区分	昇給実績がある区分
上位、標準、下位の区分				
上位、標準の区分				
標準、下位の区分				
標準の区分のみ（一律）	/	○	/	○
ロ. 人事評価を活用していない				

4 職員の手当の状況

(1) 期末手当・勤勉手当

魚 沼 市	新 潟 県	国
1人当たり平均支給額（令和6年度） 1,542 千円	1人当たり平均支給額（令和6年度） 1,793 千円	-
(令和6年度支給割合) 期末手当 2.5 月分 勤勉手当 2.1 月分 (1.375) 月分 (1.025) 月分	(令和6年度支給割合) 期末手当 2.5 月分 勤勉手当 2.1 月分 (1.375) 月分 (1.025) 月分	(令和6年度支給割合) 期末手当 2.5 月分 勤勉手当 2.1 月分 (1.4) 月分 (1.0) 月分
(加算措置の状況) 職制上の段階、職務の級等による加算措置 ・役職加算5%～15%	(加算措置の状況) 職制上の段階、職務の級等による加算措置 ・役職加算5%～20%、管理職加算15%～25%	(加算措置の状況) 職制上の段階、職務の級等による加算措置 ・役職加算5%～20%、管理職加算10%～25%

(注) () 内は、再任用職員に係る支給割合である。

○勤勉手当への勤務実績の反映状況（一般行政職）

令和5年度中における運用	管理職員		一般職員	
イ. 人事評価を活用している	○		○	
活用している成績率	支給可能な成績率	支給実績がある成績率	支給可能な成績率	支給実績がある成績率
上位、標準、下位の成績率	○	○	○	○
上位、標準の成績率				
標準、下位の成績率				
標準の成績率のみ（一律）	/		/	
ロ. 人事評価を活用していない				

(2) 退職手当（令和7年4月1日現在）

魚 沼 市			国		
(支給率)	自己都合	勸奨・定年	(支給率)	自己都合	勸奨・定年
勤続20年	19.6695 月分	24.586875 月分	勤続20年	19.6695 月分	24.586875 月分
勤続25年	28.0395 月分	33.27075 月分	勤続25年	28.0395 月分	33.27075 月分
勤続35年	39.7575 月分	47.709 月分	勤続35年	39.7575 月分	47.709 月分
最高限度額	47.709 月分	47.709 月分	最高限度額	47.709 月分	47.709 月分
その他の加算措置	定年前早期退職の場合は1年につき2%加算（20%限度）		その他の加算措置	定年前早期退職特例措置（割増率2～45%）	
(退職時特別昇給	無				
1人当たり平均支給額	2,102 千円	19,099 千円			

(注) 退職手当の1人当たり平均支給額は、令和6年度に退職した職員に支給された平均額である。

(3) 地域手当

魚沼市は、国の基準とする支給対象地域に該当しないため、支給していない。

(4) 特殊勤務手当（令和7年4月1日現在）

令和6年度 (決算額)	支給実績		7,595 千円	
	支給職員1人当たり平均支給年額		90,421 円	
	職員全体に占める手当支給職員の割合		17.7 %	
	手当の種類（手当数）		12	
手当の名称	主な支給対象職員	主な支給対象業務	支給実績 (令和5年度決算)	左記職員に対する支給単価
待機手当	病院及び診療所に勤務する医師・看護師・准看護師	自宅待機を常態とした場合 正規の勤務時間以外の時間に 救急業務に対応するため、 待機を命ぜられた場合	765 千円	救急業務待機：回額1,700円
夜間看護手当	病院及び診療所に勤務する 看護師・准看護師	正規の勤務時間による勤務 の一部又は全部が深夜にお いて行われる看護等に従事 した場合	2,559 千円	勤務時間が深夜の全部を含む勤務 回額7,300円 深夜における勤務時間が4時間以 上の場合 回額3,550円、2時間以上4 時間未満の場合 回額3,100円、2時間 未満の場合 回額2,150円
行旅病人等収容手当	右記業務に従事した職員	行旅病人の救護又は行旅死 亡人の埋葬等に従事した場 合	0 千円	行旅病人 290円 行旅死亡人 1,000円
ごみ処理作業手当	エコプラント、有機セン ターに勤務する職員	廃棄物処理場の管理作業に 従事した場合	495 千円	日額 500円
救急出動手当	消防職員	救急業務に出動した場合	776 千円	回額 150円
山岳搜索救助出動手当	消防職員	山岳搜索救助に出動した場 合	36 千円	4時間以上8時間未満 回額1,000 円、8時間以上 回額2,000円 (日没から日の出までの2時間以 上は50/100を加算)
災害出動手当	消防職員	災害に出動した場合	159 千円	回額 200円
夜間特殊業務手当	消防職員	正規の勤務時間の一部又は全部 が深夜に行われる消防業務に従 事した場合	1,197 千円	5時間以上 回額300円、2時間以 上5時間未満 回額200円、2時間 未満 回額160円
高所作業手当	消防職員	はしご車で災害時に出動し、地 上10メートル以上の箇所で行う 作業に従事した場合	0 千円	日額 300円
潜水救助作業手当	消防職員	潜水器具を着用し潜水救助 作業に従事した場合	0 千円	日額 1,000円
防疫等作業手当	右記業務に従事した職員	①感染症の患者の防疫等 ②伝染性疾病等の病原体を 保有する獣畜等に対する 防疫業務	0 千円	①日額 290円 ②日額 380円 ※著しく危険な作業に従事した場合 100/100を加算
看護職員処遇改善手 当	医療職給料表(三)の適用 を受ける職員のうち、魚 沼市立小出病院に勤務す る職員	-	1,608 千円	1月の夜勤の回数に応じた月額 8,000円 10,000円 14,000円 16,000円

(5) 時間外勤務手当

令和6年度	支給実績	167,825 千円
	職員1人当たり平均支給年額	404 千円
令和5年度	支給実績	185,333 千円
	職員1人当たり平均支給年額	437 千円

(6) その他の手当 (令和7年4月1日現在)

手当名	内容及び支給単価	国の制度との異同	国の制度と異なる内容	支給実績 (令和6年度決算)	支給職員1人当たり平均支給年額 (令和6年度決算)
扶養手当	扶養親族のある職員に支給 ・配偶者 月額3,000円 ・子(満22歳の年度末まで) 月額11,500円 年度内16~22歳までの子1人につき月額5,000円加算 ・上記以外の扶養親族 月額6,500円	同		56,284 千円	252,395 円
住居手当	借家・借間に居住し、月額16,000円を超える家賃を支払っている職員に支給 最高28,000円(月額)	同		26,231 千円	257,170 円
通勤手当	通勤のため必要とされる運賃等の支給 交通機関利用者 最高150,000円 自動車等利用者 最高31,600円	同		22,603 千円	62,268 円
管理職手当	管理又は監督の地位にある職員に支給 34,200円~46,000円	異	46,300円~139,300円	21,175 千円	460,330 円
夜勤手当	正規の勤務時間として深夜に勤務した職員に支給 1時間当たりの給与額×25/100×勤務時間	異	1h当たりの給与額算出方法	7,817 千円	94,191 円
休日勤務手当	休日等に正規の勤務時間中に勤務した職員に支給 1時間当たりの給与額×135/100×勤務時間	異	1h当たりの給与額算出方法	27,714 千円	143,594 円
管理職員特別勤務手当	管理又は監督の地位にある職員が週休日等に勤務した場合支給 1回9,000円(6時間以上の場合は150/100を乗じる)	異	1回18,000円	380 千円	31,625 円
寒冷地手当	11月~翌3月の間支給 ・世帯主である職員で扶養有17,800円、扶養無10,200円 ・その他の職員 7,360円	同		31,905 千円	69,058 円

5 特別職の報酬等の状況 (令和7年4月1日現在)

区分	給料	月額等	
		(参考) 類似団体における最高/最低額	
給料	市長	808,800 円	985,000 円 / 391,500 円
	副市長	601,600 円	790,000 円 / 420,000 円
報酬	議長	402,200 円	545,000 円 / 230,000 円
	副議長	330,000 円	475,000 円 / 200,000 円
	議員	309,400 円	442,000 円 / 180,000 円
期末手当	市長	(令和6年度支給割合) 3.45 月分	(令和6年度加算措置の状況) 役職加算15%
	副市長	(令和6年度支給割合) 3.45 月分	(令和6年度加算措置の状況) 役職加算15%
退職手当	市長	(算定方式) 報酬月額×勤続月数×0.44	(1期の手当額) 17,081,856 円 (支給時期) 任期毎
	副市長	報酬月額×勤続月数×0.26	7,507,968 円 任期毎
通勤手当	市長 副市長	4(6)・・・一般職と同じ	
寒冷地手当	市長 副市長	4(6)・・・一般職と同じ	

(注) 退職手当の「1期の手当額」は、4月1日現在の給料月額及び支給率に基づき、1期(4年=48月)勤めた場合における見込額である。

6 職員数の状況

(1) 部門別職員数の状況と主な増減理由

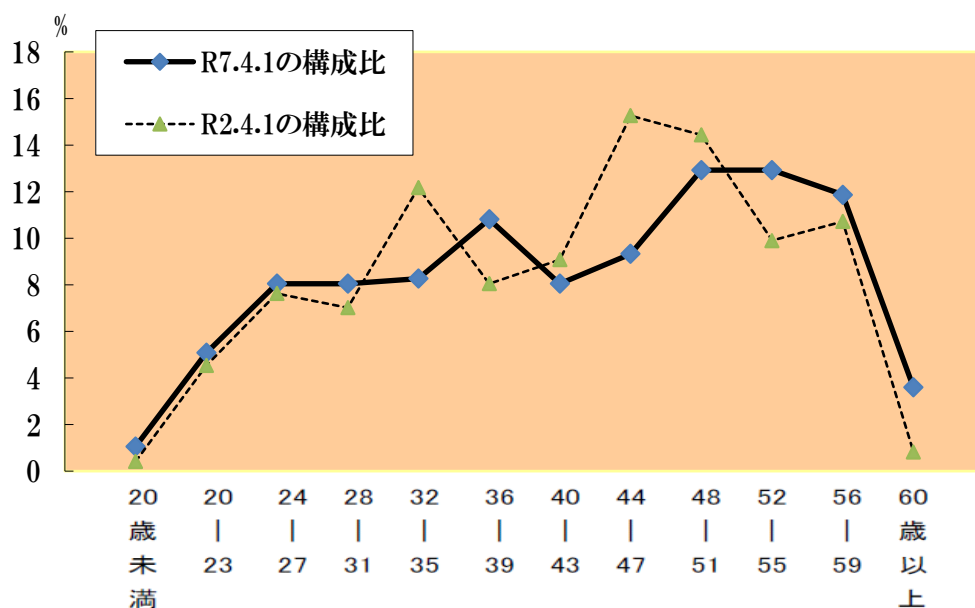
(各年4月1日現在)

部門	区分	職員数		対前年増減数	主な増減理由	
		令和6年	令和7年			
普通会計部門	一般行政部門	議会	4	4	0	他部門への異動・減員 増員 減員 増員 増員
		総務	82	76	▲6	
		税務	16	17	1	
		民生	101	99	▲2	
		衛生	52	54	2	
		労働	2	2	0	
		農林	25	25	0	
		商工	11	11	0	
		土木	20	21	1	
	計	313	309	▲4	<参考>人口1万人当たり職員数 95.01 人 (類似団体の人口1万人当たり職員数 85.28 人)	
	教育部門	45	46	1	他部門からの異動・減員	
	消防部門	73	73	0		
	小計	431	428	▲3	<参考>人口1万人当たり職員数 131.60 人 (類似団体の人口1万人当たり職員数 109.56 人)	
公営企業会計等部門	病院	1	1	0		
	水道	10	10	0		
	下水道	7	7	0		
	その他	26	26	0		
	小計	44	44	0		
合計		475 [670]	472 [670]	▲3 [0]	<参考>人口1万人当たり職員数 145.13 人	

(注) 1 職員数は、一般職に属する職員数である。

2 []内は、条例定数の合計である。

(2) 年齢別職員構成の状況 (令和7年4月1日現在)



区分	職員数
20歳未満	5人
20~23歳	24人
24~27歳	38人
28~31歳	38人
32~35歳	39人
36~39歳	51人
40~43歳	38人
44~47歳	44人
48~51歳	61人
52~55歳	61人
56~59歳	56人
60歳以上	17人
合計	472人

(3) 職員数の推移

(単位：人・%)

部門別	年度	令和2年	令和3年	令和4年	令和5年	令和6年	令和7年	過去の5年間の増減数(率)
一般行政		318	318	310	319	313	309	△9人(△2.8%)
教育		43	44	42	46	45	46	3人(7.0%)
消防		75	74	73	73	73	73	△2人(△2.7%)
普通会計計		436	436	425	438	431	428	△8人(△1.8%)
公営企業等会計計		49	48	46	45	44	44	△5人(△10.2%)
総合計		485	484	471	483	475	472	△13人(△2.7%)

(注) 各年における定員管理調査において報告した部門別職員数。

7 公営企業職員の状況

(1) ガス事業

① 職員給与費の状況

ア 決算

区分	総費用 A	純損益又は実質収支	職員給与費 B	総費用に占める 職員給与費比率 B/A	(参考) 令和5年度の総費用に 占める職員給与費比率
	千円	千円	千円	%	%
令和6年度	1,596,066	14,814	81,401	5.1	4.6

区分	職員数 A	給与			計 B	一人当たり 給与費 B/A
		給料	職員手当	期末・勤勉手当		
	人	千円	千円	千円	千円	千円
令和6年度	12	51,692	7,665	22,044	81,401	6,783

(参考) 市町村(政令指定都市を除く) 平均一人当たり給与費
千円 6,524

(注) 1 職員手当には退職給与金を含まない。

2 職員数は、令和7年3月31日現在の人数である。

イ 特記事項

なし

② 職員の基本給、平均月収額及び平均年齢の状況(令和7年4月1日現在)

区分	平均年齢	基本給	平均月収額
魚沼市	45.3歳	338,150円	517,865円
団体平均	48.1歳	359,816円	541,753円

(注) 1 基本給は給与に扶養手当を加えた額である。

2 平均月収額には、期末・勤勉手当等を含む。

3 団体平均とは、当該事業に係る市町村(政令指定都市を除く)の平均である。

③ 職員の手当の状況

ア 期末手当・勤勉手当

魚沼市(ガス事業)	魚沼市(一般行政職)	団体平均
1人当たり平均支給額(令和6年度) 1,530千円	1人当たり平均支給額(令和6年度) 1,542千円	1人当たり平均支給額(令和6年度) 1,530千円
(令和6年度支給割合) 期末手当 2.5月分 勤勉手当 2.1月分 (1.375)月分 (1.025)月分	(令和6年度支給割合) 期末手当 2.5月分 勤勉手当 2.1月分 (1.375)月分 (1.025)月分	
(加算措置の状況) 職制上の段階、職務の級等による加算措置 ・役職加算5%~15%	(加算措置の状況) 職制上の段階、職務の級等による加算措置 ・役職加算5%~15%	

(注) ()内は、再任用職員に係る支給割合である。

イ 退職手当（令和7年4月1日現在）

魚沼市（ガス事業）			魚沼市（一般行政職）		
（支給率）	自己都合	勸奨・定年	（支給率）	自己都合	勸奨・定年
勤続20年	19.6695 月分	24.586875 月分	勤続20年	19.6695 月分	24.586875 月分
勤続25年	28.0395 月分	33.27075 月分	勤続25年	28.0395 月分	33.27075 月分
勤続35年	39.7575 月分	47.709 月分	勤続35年	39.7575 月分	47.709 月分
最高限度額	47.709 月分	47.709 月分	最高限度額	47.709 月分	47.709 月分
その他の加算措置	定年前早期退職の場合は1年につき2%加算（20%限度）		その他の加算措置	定年前早期退職の場合は1年につき2%加算（20%限度）	
（退職時特別昇給	無		（退職時特別昇給	無	
1人当たり平均支給額	-	-	1人当たり平均支給額	2,102 千円	19,099 千円

（注）退職手当の1人当たり平均支給額は、令和6年度に退職した職員に支給された平均額である。

ウ 地域手当

魚沼市は、国の基準とする支給対象地域に該当しないため、支給していない。

エ 特殊勤務手当（令和7年4月1日現在）

令和6年度 （決算額）	支給実績	0 千円
	支給職員1人当たり平均支給年額	0 円
	職員全体に占める手当支給職員の割合	0.0 %
	手当の種類（手当数）	12

手当の名称	主な支給対象職員	主な支給対象業務	支給実績 （令和6年度決算）	左記職員に対する支給単価
	支給なし			

オ 時間外勤務手当

令和6年度	支給実績	4,662 千円
	職員1人当たり平均支給年額	424 千円
令和5年度	支給実績	5,455 千円
	職員1人当たり平均支給年額	546 千円

カ その他の手当（令和7年4月1日現在）

手当名	内容及び支給単価	一般行政職の制度との異	一般行政職の制度と異なる内容	支給実績 （令和6年度決算）	支給職員1人当たり平均支給年額 （令和6年度決算）
扶養手当	4（6）を参照	同	-	1,056 千円	176,000 円
住居手当	4（6）を参照	同	-	336 千円	336,000 円
通勤手当	4（6）を参照	同	-	337 千円	56,200 円
管理職手当	4（6）を参照	同	-	552 千円	552,000 円
夜勤手当	4（6）を参照	同	-	0 千円	0 円
休日勤務手当	4（6）を参照	同	-	19 千円	9,630 円
管理職員特別勤務手当	4（6）を参照	同	-	0 千円	0 円
寒冷地手当	4（6）を参照	同	-	814 千円	67,833 円

(2) 水道事業

① 職員給与費の状況

ア 決算

区分	総費用 A	純損益又は実 質収支	職員給与費 B	総費用に占める 職員給与費比率 B/A	(参考) 令和5年度の総費用に 占める職員給与費比率
令和 6 年度	千円 740,120	千円 70,928	千円 58,346	% 7.9	% 8.4

区分	職員数 A	給 与 費				一人当たり 給与費 B/A
		給 料	職員手当	期末・勤勉手当	計 B	
令和 6 年度	人 10	千円 36,558	千円 6,716	千円 15,072	千円 58,346	千円 5,835

(参考) 市町村(政令指定都市を除く)平均一人当たり給与費
千円 6,316

- (注) 1 職員手当には退職給与金を含まない。
2 職員数は、令和7年3月31日現在の人数である。

イ 特記事項

なし

② 職員の基本給、平均月収額及び平均年齢の状況(令和7年4月1日現在)

区分	平均年齢	基本給	平均月収額
魚沼市	47.1 歳	364,489 円	560,270 円
団体平均	45.8 歳	345,838 円	524,813 円

- (注) 1 基本給は給与に扶養手当を加えた額である。
2 平均月収額には、期末・勤勉手当等を含む。
3 団体平均とは、当該事業に係る市町村(政令指定都市を除く)の平均である。

③ 職員の手当の状況

ア 期末手当・勤勉手当

魚沼市(水道事業)	魚沼市(一般行政職)	団体平均
1人当たり平均支給額(令和6年度) 1,732 千円	1人当たり平均支給額(令和6年度) 1,542 千円	1人当たり平均支給額(令和6年度) 1,593 千円
(令和6年度支給割合) 期末手当 2.5 月分 勤勉手当 2.1 月分 (1.375) 月分 (1.025) 月分	(令和6年度支給割合) 期末手当 2.5 月分 勤勉手当 2.1 月分 (1.375) 月分 (1.025) 月分	
(加算措置の状況) 職制上の段階、職務の級等による加算措置 ・役職加算5%~15%	(加算措置の状況) 職制上の段階、職務の級等による加算措置 ・役職加算5%~15%	

(注) () 内は、再任用職員に係る支給割合である。

イ 退職手当(令和7年4月1日現在)

魚沼市(水道事業)			魚沼市(一般行政職)		
(支給率)	自己都合	勸奨・定年	(支給率)	自己都合	勸奨・定年
勤続20年	19.6695 月分	24.586875 月分	勤続20年	19.6695 月分	24.586875 月分
勤続25年	28.0395 月分	33.27075 月分	勤続25年	28.0395 月分	33.27075 月分
勤続35年	39.7575 月分	47.709 月分	勤続35年	39.7575 月分	47.709 月分
最高限度額	47.709 月分	47.709 月分	最高限度額	47.709 月分	47.709 月分
その他の加算措置	定年前早期退職の場合は1年につき2%加算(20%限度)		その他の加算措置	定年前早期退職の場合は1年につき2%加算(20%限度)	
(退職時特別昇給)	無		(退職時特別昇給)	無	
1人当たり平均支給額	-	-	1人当たり平均支給額	2,102 千円	19,099 千円

(注) 退職手当の1人当たり平均支給額は、令和6年度に退職した職員に支給された平均額である。

ウ 地域手当

魚沼市は、国の基準とする支給対象地域に該当しないため、支給していない。

エ 特殊勤務手当（令和7年4月1日現在）

令和6年度 （決算額）	支給実績	0 千円		
	支給職員1人当たり平均支給年額	0 円		
	職員全体に占める手当支給職員の割合	0.0 %		
	手当の種類（手当数）	12		
手当の名称	主な支給対象職員	主な支給対象業務	支給実績 （令和6年度決算）	左記職員に対する支給単価
	支給なし			

オ 時間外勤務手当

令和6年度	支給実績	3,088 千円
	職員1人当たり平均支給年額	441 千円
令和5年度	支給実績	4,768 千円
	職員1人当たり平均支給年額	477 千円

カ その他の手当（令和7年4月1日現在）

手当名	内容及び支給単価	一般行政職の制度との異	一般行政職の制度と異なる内容	支給実績 （令和6年度決算）	支給職員1人当たり平均支給年額 （令和6年度決算）
扶養手当	4（6）を参照	同	-	1,380 千円	276,000 円
住居手当	4（6）を参照	同	-	666 千円	222,000 円
通勤手当	4（6）を参照	同	-	120 千円	24,000 円
管理職手当	4（6）を参照	同	-	845 千円	422,400 円
夜勤手当	4（6）を参照	同	-	0 千円	0 円
休日勤務手当	4（6）を参照	同	-	22 千円	10,809 円
管理職員特別勤務手当	4（6）を参照	同	-	18 千円	18,000 円
寒冷地手当	4（6）を参照	同	-	675 千円	75,000 円

(3) 下水道事業

① 職員給与費の状況

ア 決算

区分	総費用 A	純損益又は実質収支	職員給与費 B	総費用に占める職員給与費比率 B/A	(参考) 令和5年度の総費用に占める職員給与費比率
	千円	千円	千円	%	%
令和6年度	2,154,223	69,394	41,513	1.9	1.8

区分	職員数 A	給与費				一人当たり給与費 B/A
		給料	職員手当	期末・勤勉手当	計 B	
	人	千円	千円	千円	千円	千円
令和6年度	7	25,058	6,263	10,192	41,513	5,930

(参考) 市町村（政令指定都市を除く）平均一人当たり給与費
千円
6,187

(注) 1 職員手当には退職給与金を含まない。

2 職員数は、令和7年3月31日現在の人数である。

イ 特記事項

なし

② 職員の基本給、平均月収額及び平均年齢の状況（令和7年4月1日現在）

区 分	平均年齢	基本給	平均月収額
魚沼市	47.1 歳	335,650 円	541,931 円
団体平均	44.6 歳	342,377 円	516,175 円

- (注) 1 基本給は給与に扶養手当を加えた額である。
 2 平均月収額には、期末・勤勉手当等を含む。
 3 団体平均とは、当該事業に係る市町村（政令指定都市を除く）の平均である。

③ 職員の手当の状況

ア 期末手当・勤勉手当

魚沼市（下水道事業）	魚沼市（一般行政職）	団 体 平 均
1人当たり平均支給額（令和6年度） 1,581 千円	1人当たり平均支給額（令和6年度） 1,542 千円	1人当たり平均支給額（令和6年度） 1,562 千円
(令和6年度支給割合) 期末手当 2.5 月分 勤勉手当 2.1 月分 (1.375) 月分 (1.025) 月分	(令和6年度支給割合) 期末手当 2.5 月分 勤勉手当 2.1 月分 (1.375) 月分 (1.025) 月分	
(加算措置の状況) 職制上の段階、職務の級等による加算措置 ・役職加算5%～15%	(加算措置の状況) 職制上の段階、職務の級等による加算措置 ・役職加算5%～15%	

(注) () 内は、再任用職員に係る支給割合である。

イ 退職手当（令和7年4月1日現在）

魚沼市（下水道事業）			魚沼市（一般行政職）		
(支給率)	自己都合	勸奨・定年	(支給率)	自己都合	勸奨・定年
勤続20年	19.6695 月分	24.586875 月分	勤続20年	19.6695 月分	24.586875 月分
勤続25年	28.0395 月分	33.27075 月分	勤続25年	28.0395 月分	33.27075 月分
勤続35年	39.7575 月分	47.709 月分	勤続35年	39.7575 月分	47.709 月分
最高限度額	47.709 月分	47.709 月分	最高限度額	47.709 月分	47.709 月分
その他の加算措置	定年前早期退職の場合は1年につき2%加算（20%限度）		その他の加算措置	定年前早期退職の場合は1年につき2%加算（20%限度）	
(退職時特別昇給)	無		(退職時特別昇給)	無	
1人当たり平均支給額	-	-	1人当たり平均支給額	2,102 千円	19,099 千円

(注) 退職手当の1人当たり平均支給額は、令和6年度に退職した職員に支給された平均額である。

ウ 地域手当

魚沼市は、国の基準とする支給対象地域に該当しないため、支給していない。

エ 特殊勤務手当（令和7年4月1日現在）

令和6年度 (決算額)	支給実績	0 千円
	支給職員1人当たり平均支給年額	0 円
	職員全体に占める手当支給職員の割合	0.0 %
	手当の種類（手当数）	12

手当の名称	主な支給対象職員	主な支給対象業務	支給実績 (令和6年度決算)	左記職員に対する支給単価
	支給なし			

オ 時間外勤務手当

令和6年度	支給実績	3,900 千円
	職員1人当たり平均支給年額	557 千円
令和5年度	支給実績	3,124 千円
	職員1人当たり平均支給年額	446 千円

カ その他の手当（令和7年4月1日現在）

手 当 名	内容及び支給単価	一般行政職の制度との異同	一般行政職の制度と異なる内容	支給実績 (令和6年度決算)	支給職員1人当たり平均支給年額 (令和6年度決算)
扶 養 手 当	4（6）を参照	同	-	636 千円	212,000 円
住 居 手 当	4（6）を参照	同	-	636 千円	318,000 円
通 勤 手 当	4（6）を参照	同	-	312 千円	62,400 円
管理職手当	4（6）を参照	同	-	0 千円	0 円
夜 勤 手 当	4（6）を参照	同	-	0 千円	0 円
休日勤務手当	4（6）を参照	同	-	71 千円	14,277 円
管理職員特別勤務手当	4（6）を参照	同	-	0 千円	0 円
寒冷地手当	4（6）を参照	同	-	493 千円	70,429 円