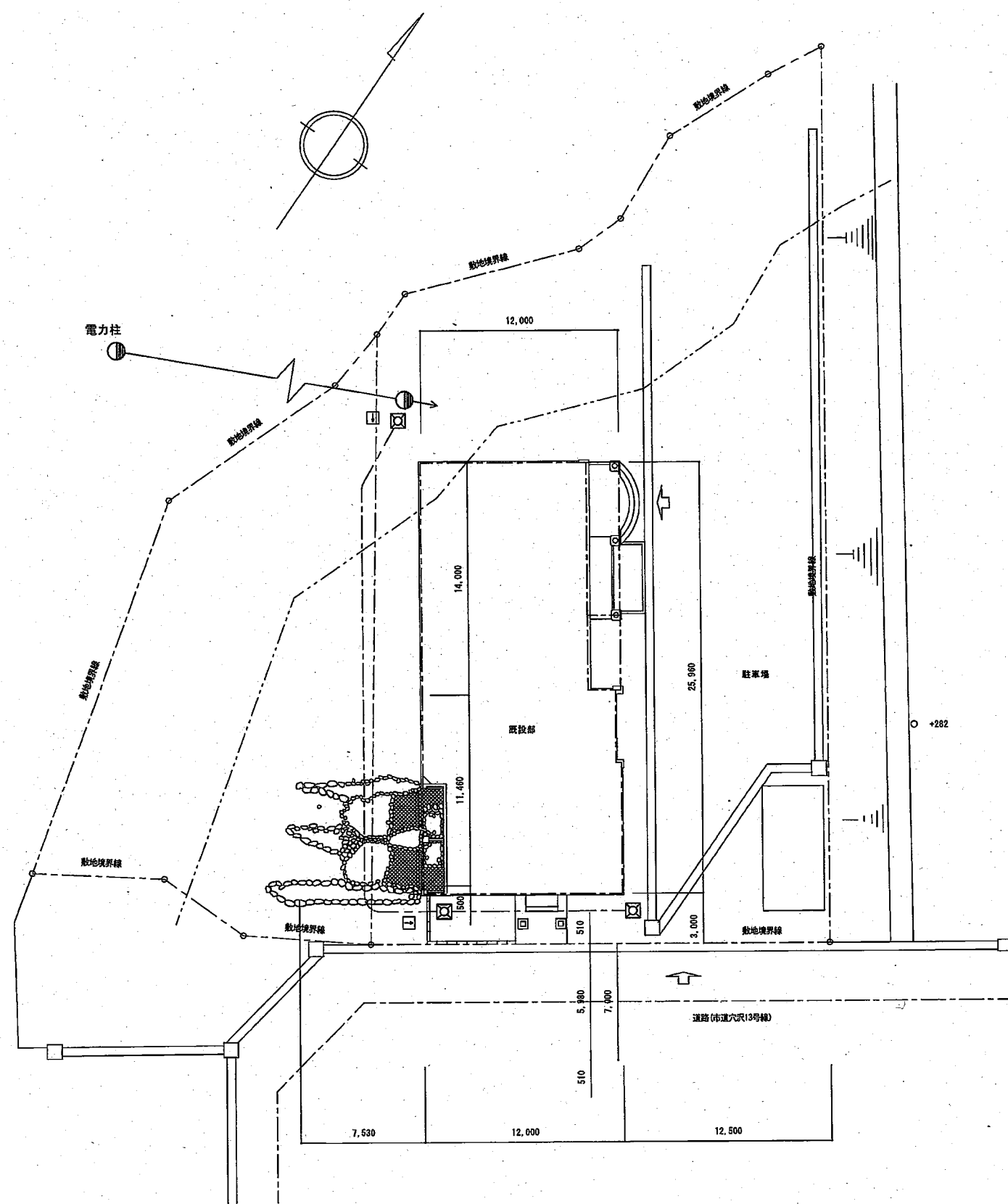


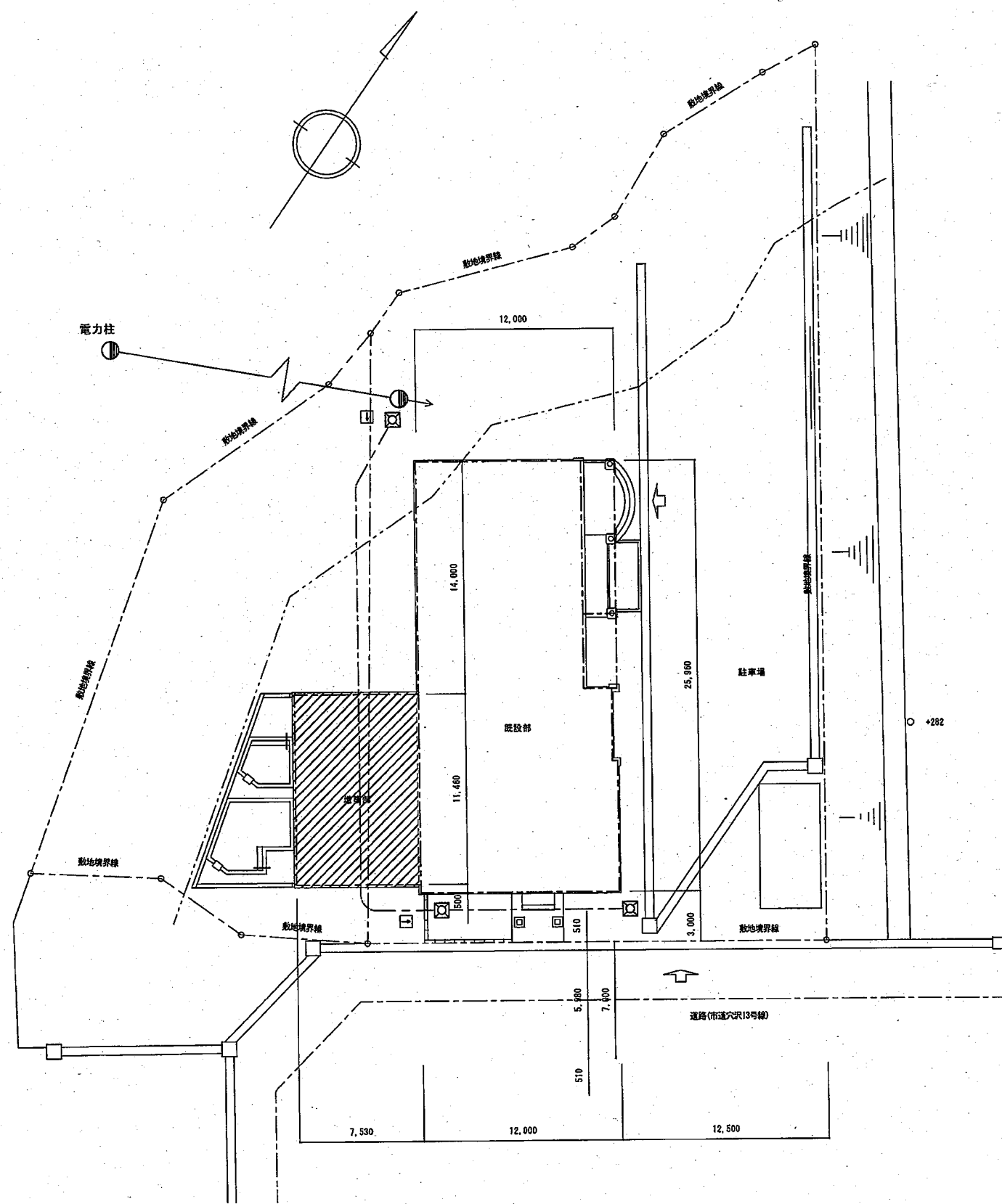
寿和温泉露天風呂棟改修電気設備 工事設計図																																							
令和 4 年 3 月 (全 9 枚)																																							
工事場所：新潟県魚沼市六沢 2-0 建物概要																																							
<table border="1"><thead><tr><th>施 工 名 称</th><th>構 造</th><th>階 数</th><th>延べ面積 (㎡)</th><th>消防令別表第一</th><th>備 考</th></tr></thead><tbody><tr><td>寿和温泉 (露天風呂棟)</td><td>S造</td><td>平屋建</td><td>372.85</td><td>(9)口</td><td></td></tr><tr><td></td><td></td><td></td><td>既設：284.06㎡ 増築：88.79㎡</td><td></td><td></td></tr></tbody></table>						施 工 名 称	構 造	階 数	延べ面積 (㎡)	消防令別表第一	備 考	寿和温泉 (露天風呂棟)	S造	平屋建	372.85	(9)口					既設：284.06㎡ 増築：88.79㎡																		
施 工 名 称	構 造	階 数	延べ面積 (㎡)	消防令別表第一	備 考																																		
寿和温泉 (露天風呂棟)	S造	平屋建	372.85	(9)口																																			
			既設：284.06㎡ 増築：88.79㎡																																				
仕 様 書																																							
I. 共 通 仕 様																																							
1 本共通仕様及び特記仕様に記載されていない事項は、次にによる。																																							
新築及び増築に係る電気設備工事においては、「国土交通省大臣官庁審判部監修 公共建築工事標準仕様書（電気設備工事編）平成28年版」（以下「標準」という。）及び「国土交通省大臣官庁審判部監修 環境施設監修 公共建築設備工事標準仕様書（電気設備工事編）平成31年版」（以下「標準」という。）による。																																							
改修に係る電気設備工事においては、「国土交通省大臣官庁審判部監修 公共建築改修工事標準仕様書（電気設備工事編）平成31年版」（以下「改修標準」という。）及び「標準」による。ただし、改修標準に記載されていない事項は、標準による。																																							
2 標仕及び改修標準に用いられている用語を、次のとおり読み替える。																																							
(1) 「工事費削減計画」を「工事費削減計画」「工事費削減計画」。																																							
(2) 「約款」という。）を読み替える。																																							
3 次の各号に該当する標仕及び改修標準の項目について、標仕及び改修標準の規定を別表に置き換えて適用する。（以下「】」は、改修標準の項目を示す）																																							
(1) 第1編 第1章 1.1.2 [1.1.2] 用語の定義の(1)、(13)及び(19)																																							
(2) " 1.4.2 [1.4.2] 機材の品質等の(a)及び(b)																																							
(3) " 1.4.4 [1.4.5] 機材の検査等の(a)																																							
(4) " 1.6.1 [1.10.1] 工事検査の(b)及び(c)																																							
4 標仕及び改修標準の次の項目の規定は適用しない。																																							
第1編 第1章 1.1.2 [1.1.2] 用語の定義の(19)																																							
1.6.2 [1.10.2] 技術検定																																							
別 表																																							
<table border="1"><thead><tr><th>号</th><th>項 目</th><th>置き換え後の標仕及び改修標準の規定</th></tr></thead><tbody><tr><td></td><td>第1編 一般共通事項 第1章 一般事項一</td><td></td></tr><tr><td>(1)</td><td>1.1.2 [1.1.2] 用語の定義</td><td>(1) 「監督員」とは、約款第10条の規定により受注者に通知された者をいう。  (13) 「書面」とは、発注年月日記載され、署名又は捺印した文書及び新築機OASシステム上で電子決裁処理された電磁的記録をいう。  (18) 「工事検査」とは、約款に規定する次の各事項の確認をするために発注者又は検査機関が行う検査をい。工事の施工体制、施工状況、出来形、品質及び出来ばえの検査を含む。（ただし、②に係る検査を除く。） ① 工事の完成（約款第32条） ② 部分私の請求に係る出来形部分又は部分私指定工事材料等（約款第38条） ③ 部分引渡しの際の出来形の確認（約款第39条） ④ 契約の解除時における出来形部分（約款第40条） ⑤ 必要があるとき認められたときの臨時検査（約款第50条）</td></tr><tr><td>(2)</td><td>1.4.2 [1.4.2] 機材の品質等</td><td>(a) 工事に使用する機材は、「建築材料・設備機材等品質性能評価事業 設備機材等評価名簿（一般社団法人 公共建設協会）発刊時の最新版」の名簿に記載されている品目については、当該名簿に記載されている材料又は製造所の製品とするほか、設計図書に定める品質及び性能を有する新品とする。ただし、仮設に使用する機材は、新品でなくてもよい。  (b) 使用する機材が、設計図書に定める品質及び性能を有することの証明となる資料を監督員に提出する。 ただし、JIS（日本工業規格）に該当するものであることを示す表示のある機材を使用する場合及びあらかじめ監督員の承認を受けた場合（次の(1)から(3)までのいずれかに該当する場合は、あらかじめ監督員の承認を受けたとみなすことができる。）は、資料の提出を省略することができる。 (1) 建築基準法その他の認定品で、マーク等の確認ができる機材 (2) 建築材料・設備機材等品質性能評価事業 設備機材等評価名簿に記載されている機材又は製造所の製品（特記で標仕及び改修標準の規定に基づく品質及び性能以外を規定した場合を除く。） (3) 特記により指定された材料又は製造者の製品</td></tr><tr><td>(3)</td><td>1.4.4 [1.4.5] 機材の検査等</td><td>(a) 現場に搬入された機材は、理則ごとに監督員の検査を受ける。ただし、次の(1)若しくは(2)に該当する場合又はあらかじめ監督員の承認を受けた場合は、この限りでない。 (1) 工事完成検査時又は工事完了後、JISのマークを確認できる場合 (2) 建築基準法その他の認定品と指定された材料で、工事完成検査時又は工事完了後、品質、性能を証明するマーク等を確認できる場合</td></tr><tr><td>(4)</td><td>1.6.1 [1.10.1] 工事検査</td><td>(b) 約款に規定する部分私を請求する場合は、当該請求に係る出来形部分等の算出方法について監督員の指示を受けるものとする。  (d) (a)から(c)までの通知又は請求に基づく検査並びに約款第48条及び第50条に規定する検査は、発注者から通知された検査日に検査を受ける。</td></tr></tbody></table>						号	項 目	置き換え後の標仕及び改修標準の規定		第1編 一般共通事項 第1章 一般事項一		(1)	1.1.2 [1.1.2] 用語の定義	(1) 「監督員」とは、約款第10条の規定により受注者に通知された者をいう。  (13) 「書面」とは、発注年月日記載され、署名又は捺印した文書及び新築機OASシステム上で電子決裁処理された電磁的記録をいう。  (18) 「工事検査」とは、約款に規定する次の各事項の確認をするために発注者又は検査機関が行う検査をい。工事の施工体制、施工状況、出来形、品質及び出来ばえの検査を含む。（ただし、②に係る検査を除く。） ① 工事の完成（約款第32条） ② 部分私の請求に係る出来形部分又は部分私指定工事材料等（約款第38条） ③ 部分引渡しの際の出来形の確認（約款第39条） ④ 契約の解除時における出来形部分（約款第40条） ⑤ 必要があるとき認められたときの臨時検査（約款第50条）	(2)	1.4.2 [1.4.2] 機材の品質等	(a) 工事に使用する機材は、「建築材料・設備機材等品質性能評価事業 設備機材等評価名簿（一般社団法人 公共建設協会）発刊時の最新版」の名簿に記載されている品目については、当該名簿に記載されている材料又は製造所の製品とするほか、設計図書に定める品質及び性能を有する新品とする。ただし、仮設に使用する機材は、新品でなくてもよい。  (b) 使用する機材が、設計図書に定める品質及び性能を有することの証明となる資料を監督員に提出する。 ただし、JIS（日本工業規格）に該当するものであることを示す表示のある機材を使用する場合及びあらかじめ監督員の承認を受けた場合（次の(1)から(3)までのいずれかに該当する場合は、あらかじめ監督員の承認を受けたとみなすことができる。）は、資料の提出を省略することができる。 (1) 建築基準法その他の認定品で、マーク等の確認ができる機材 (2) 建築材料・設備機材等品質性能評価事業 設備機材等評価名簿に記載されている機材又は製造所の製品（特記で標仕及び改修標準の規定に基づく品質及び性能以外を規定した場合を除く。） (3) 特記により指定された材料又は製造者の製品	(3)	1.4.4 [1.4.5] 機材の検査等	(a) 現場に搬入された機材は、理則ごとに監督員の検査を受ける。ただし、次の(1)若しくは(2)に該当する場合又はあらかじめ監督員の承認を受けた場合は、この限りでない。 (1) 工事完成検査時又は工事完了後、JISのマークを確認できる場合 (2) 建築基準法その他の認定品と指定された材料で、工事完成検査時又は工事完了後、品質、性能を証明するマーク等を確認できる場合	(4)	1.6.1 [1.10.1] 工事検査	(b) 約款に規定する部分私を請求する場合は、当該請求に係る出来形部分等の算出方法について監督員の指示を受けるものとする。  (d) (a)から(c)までの通知又は請求に基づく検査並びに約款第48条及び第50条に規定する検査は、発注者から通知された検査日に検査を受ける。																
号	項 目	置き換え後の標仕及び改修標準の規定																																					
	第1編 一般共通事項 第1章 一般事項一																																						
(1)	1.1.2 [1.1.2] 用語の定義	(1) 「監督員」とは、約款第10条の規定により受注者に通知された者をいう。  (13) 「書面」とは、発注年月日記載され、署名又は捺印した文書及び新築機OASシステム上で電子決裁処理された電磁的記録をいう。  (18) 「工事検査」とは、約款に規定する次の各事項の確認をするために発注者又は検査機関が行う検査をい。工事の施工体制、施工状況、出来形、品質及び出来ばえの検査を含む。（ただし、②に係る検査を除く。） ① 工事の完成（約款第32条） ② 部分私の請求に係る出来形部分又は部分私指定工事材料等（約款第38条） ③ 部分引渡しの際の出来形の確認（約款第39条） ④ 契約の解除時における出来形部分（約款第40条） ⑤ 必要があるとき認められたときの臨時検査（約款第50条）																																					
(2)	1.4.2 [1.4.2] 機材の品質等	(a) 工事に使用する機材は、「建築材料・設備機材等品質性能評価事業 設備機材等評価名簿（一般社団法人 公共建設協会）発刊時の最新版」の名簿に記載されている品目については、当該名簿に記載されている材料又は製造所の製品とするほか、設計図書に定める品質及び性能を有する新品とする。ただし、仮設に使用する機材は、新品でなくてもよい。  (b) 使用する機材が、設計図書に定める品質及び性能を有することの証明となる資料を監督員に提出する。 ただし、JIS（日本工業規格）に該当するものであることを示す表示のある機材を使用する場合及びあらかじめ監督員の承認を受けた場合（次の(1)から(3)までのいずれかに該当する場合は、あらかじめ監督員の承認を受けたとみなすことができる。）は、資料の提出を省略することができる。 (1) 建築基準法その他の認定品で、マーク等の確認ができる機材 (2) 建築材料・設備機材等品質性能評価事業 設備機材等評価名簿に記載されている機材又は製造所の製品（特記で標仕及び改修標準の規定に基づく品質及び性能以外を規定した場合を除く。） (3) 特記により指定された材料又は製造者の製品																																					
(3)	1.4.4 [1.4.5] 機材の検査等	(a) 現場に搬入された機材は、理則ごとに監督員の検査を受ける。ただし、次の(1)若しくは(2)に該当する場合又はあらかじめ監督員の承認を受けた場合は、この限りでない。 (1) 工事完成検査時又は工事完了後、JISのマークを確認できる場合 (2) 建築基準法その他の認定品と指定された材料で、工事完成検査時又は工事完了後、品質、性能を証明するマーク等を確認できる場合																																					
(4)	1.6.1 [1.10.1] 工事検査	(b) 約款に規定する部分私を請求する場合は、当該請求に係る出来形部分等の算出方法について監督員の指示を受けるものとする。  (d) (a)から(c)までの通知又は請求に基づく検査並びに約款第48条及び第50条に規定する検査は、発注者から通知された検査日に検査を受ける。																																					
II. 特 記 仕 様																																							
凡 例																																							
(1) 章と項目は、番号に○印をついたものを適用する。特記事項は、・に○印をついたものを適用する。																																							
(2) 特記事項で○印のない場合は、※印のあるものを適用する。○印と※印のある場合は、○印のあるものを適用する。																																							
○印は、○印のある場合は、両方を適用する。																																							
(3) 根拠項目の[a-b.c.d]は、標仕の第a編第b章第c節第d項を表す。																																							
根拠項目の[e-h.i.j.k]は、改修標準の第e編第f章第g節第h項を表す。																																							
表																																							
<table border="1"><thead><tr><th>章</th><th>項目</th><th>特記事項</th><th>根拠項目</th></tr></thead><tbody><tr><td>1 一般事項</td><td>1 工事実施情報の登録 2 概成工程 3 内部の工事期間等</td><td>請負工事費500万円以上の場合登録する。 ※ 無 ・ 有 (工期 令和 年 月 日) 着手 令和 年 月 日 ~ 終了 令和 年 月 日までとする。 次の作業は内部工事手前に行える。ただし、着手日、作業箇所は施設及び監督員と協議の上決定する。 ※ 現場調査 請負工事費が1億円以上の場合は、電気工事の施工に関し10年以上の実務経験を有すること。 契約電力500KW以上の電気工作物においても、次の者により施工をおこなうこと。 ※ 第1種電気工事士 ・ 特種電気工事資格者（非常用予備発電装置）</td><td>(1-1.1.4) [1-1.1.4] [1-1.2.1] [1-1.2.1]</td></tr><tr><td>2 電気設備</td><td>1 電気方式 2 配線方式 3 ケーブル埋設シート 4 埋設管 5 メッセージジャー 6 支柱機材 7 外灯接地 8 MLI内支支持持地 9 接地抵抗値の省略</td><td>・ 高圧 3相3線式6KV ・ 低圧 3相3線式(200V) ・ 低圧 単相3線式(200/100V) ・ 低圧 単相2線式(100V) ※ 地中隠式 (※ 管轄式 ・ 直埋式) ・ 架空式 ※ 高圧GLL m ※ 低圧GLL m ※ 第2種埋め込みケーブル ※ 一般形 ・ 耐振形 ※ 単独 ・ 共用 ※ MLI内支支持持地 ※ 以下の箇所について省略する (・ 電柱 ※ 外灯 ※ MH、HH) ・ 省略しない</td><td>(2-2.11.1) (2-2.12.6) [2-2.13.1] [2-2.14.6] (2-2.13.14) [2-2.15.14]</td></tr><tr><td>3 構造</td><td>1 掘削 2 掘削方法 3 掘削機</td><td>・ A機 ・ B機 ・ C機 ・ D機 ・ 選定機用 ・ 一括 ・ 単独 ・ メッシュ ・ 接地板埋設 ・ 構造体利用</td><td>(2-2.13.1) [2-2.15.1]</td></tr><tr><td>4 接地</td><td>1 掘削 2 掘削方法 3 掘削機</td><td>・ A機 ・ B機 ・ C機 ・ D機 ・ 選定機用 ・ 一括 ・ 単独 ・ メッシュ ・ 接地板埋設 ・ 構造体利用</td><td>(2-2.13.1) [2-2.15.1]</td></tr><tr><td>5 電気設備</td><td>1 電気方式 2 配線方式 3 ケーブル埋設シート 4 埋設管 5 メッセージジャー 6 支柱機材 7 外灯接地 8 MLI内支支持持地 9 接地抵抗値の省略</td><td>・ 高圧 3相3線式6KV ・ 低圧 3相3線式(200V) ・ 低圧 単相3線式(200/100V) ・ 低圧 単相2線式(100V) ※ 地中隠式 (※ 管轄式 ・ 直埋式) ・ 架空式 ※ 高圧GLL m ※ 低圧GLL m ※ 第2種埋め込みケーブル ※ 一般形 ・ 耐振形 ※ 単独 ・ 共用 ※ MLI内支支持持地 ※ 以下の箇所について省略する (・ 電柱 ※ 外灯 ※ MH、HH) ・ 省略しない</td><td>(2-2.11.1) (2-2.12.6) [2-2.13.1] [2-2.14.6] (2-2.13.14) [2-2.15.14]</td></tr><tr><td>6 電気設備</td><td>1 電気方式 2 配線方式 3 ケーブル埋設シート 4 埋設管 5 メッセージジャー 6 支柱機材 7 外灯接地 8 MLI内支支持持地 9 接地抵抗値の省略</td><td>・ 高圧 3相3線式6KV ・ 低圧 3相3線式(200V) ・ 低圧 単相3線式(200/100V) ・ 低圧 単相2線式(100V) ※ 地中隠式 (※ 管轄式 ・ 直埋式) ・ 架空式 ※ 高圧GLL m ※ 低圧GLL m ※ 第2種埋め込みケーブル ※ 一般形 ・ 耐振形 ※ 単独 ・ 共用 ※ MLI内支支持持地 ※ 以下の箇所について省略する (・ 電柱 ※ 外灯 ※ MH、HH) ・ 省略しない</td><td>(2-2.11.1) (2-2.12.6) [2-2.13.1] [2-2.14.6] (2-2.13.14) [2-2.15.14]</td></tr><tr><td>7 電気設備</td><td>1 電気方式 2 配線方式 3 ケーブル埋設シート 4 埋設管 5 メッセージジャー 6 支柱機材 7 外灯接地 8 MLI内支支持持地 9 接地抵抗値の省略</td><td>・ 高圧 3相3線式6KV ・ 低圧 3相3線式(200V) ・ 低圧 単相3線式(200/100V) ・ 低圧 単相2線式(100V) ※ 地中隠式 (※ 管轄式 ・ 直埋式) ・ 架空式 ※ 高圧GLL m ※ 低圧GLL m ※ 第2種埋め込みケーブル ※ 一般形 ・ 耐振形 ※ 単独 ・ 共用 ※ MLI内支支持持地 ※ 以下の箇所について省略する (・ 電柱 ※ 外灯 ※ MH、HH) ・ 省略しない</td><td>(2-2.11.1) (2-2.12.6) [2-2.13.1] [2-2.14.6] (2-2.13.14) [2-2.15.14]</td></tr><tr><td>8 電気設備</td><td>1 電気方式 2 配線方式 3 ケー</td></tr></tbody></table>						章	項目	特記事項	根拠項目	1 一般事項	1 工事実施情報の登録 2 概成工程 3 内部の工事期間等	請負工事費500万円以上の場合登録する。 ※ 無 ・ 有 (工期 令和 年 月 日) 着手 令和 年 月 日 ~ 終了 令和 年 月 日までとする。 次の作業は内部工事手前に行える。ただし、着手日、作業箇所は施設及び監督員と協議の上決定する。 ※ 現場調査 請負工事費が1億円以上の場合は、電気工事の施工に関し10年以上の実務経験を有すること。 契約電力500KW以上の電気工作物においても、次の者により施工をおこなうこと。 ※ 第1種電気工事士 ・ 特種電気工事資格者（非常用予備発電装置）	(1-1.1.4) [1-1.1.4] [1-1.2.1] [1-1.2.1]	2 電気設備	1 電気方式 2 配線方式 3 ケーブル埋設シート 4 埋設管 5 メッセージジャー 6 支柱機材 7 外灯接地 8 MLI内支支持持地 9 接地抵抗値の省略	・ 高圧 3相3線式6KV ・ 低圧 3相3線式(200V) ・ 低圧 単相3線式(200/100V) ・ 低圧 単相2線式(100V) ※ 地中隠式 (※ 管轄式 ・ 直埋式) ・ 架空式 ※ 高圧GLL m ※ 低圧GLL m ※ 第2種埋め込みケーブル ※ 一般形 ・ 耐振形 ※ 単独 ・ 共用 ※ MLI内支支持持地 ※ 以下の箇所について省略する (・ 電柱 ※ 外灯 ※ MH、HH) ・ 省略しない	(2-2.11.1) (2-2.12.6) [2-2.13.1] [2-2.14.6] (2-2.13.14) [2-2.15.14]	3 構造	1 掘削 2 掘削方法 3 掘削機	・ A機 ・ B機 ・ C機 ・ D機 ・ 選定機用 ・ 一括 ・ 単独 ・ メッシュ ・ 接地板埋設 ・ 構造体利用	(2-2.13.1) [2-2.15.1]	4 接地	1 掘削 2 掘削方法 3 掘削機	・ A機 ・ B機 ・ C機 ・ D機 ・ 選定機用 ・ 一括 ・ 単独 ・ メッシュ ・ 接地板埋設 ・ 構造体利用	(2-2.13.1) [2-2.15.1]	5 電気設備	1 電気方式 2 配線方式 3 ケーブル埋設シート 4 埋設管 5 メッセージジャー 6 支柱機材 7 外灯接地 8 MLI内支支持持地 9 接地抵抗値の省略	・ 高圧 3相3線式6KV ・ 低圧 3相3線式(200V) ・ 低圧 単相3線式(200/100V) ・ 低圧 単相2線式(100V) ※ 地中隠式 (※ 管轄式 ・ 直埋式) ・ 架空式 ※ 高圧GLL m ※ 低圧GLL m ※ 第2種埋め込みケーブル ※ 一般形 ・ 耐振形 ※ 単独 ・ 共用 ※ MLI内支支持持地 ※ 以下の箇所について省略する (・ 電柱 ※ 外灯 ※ MH、HH) ・ 省略しない	(2-2.11.1) (2-2.12.6) [2-2.13.1] [2-2.14.6] (2-2.13.14) [2-2.15.14]	6 電気設備	1 電気方式 2 配線方式 3 ケーブル埋設シート 4 埋設管 5 メッセージジャー 6 支柱機材 7 外灯接地 8 MLI内支支持持地 9 接地抵抗値の省略	・ 高圧 3相3線式6KV ・ 低圧 3相3線式(200V) ・ 低圧 単相3線式(200/100V) ・ 低圧 単相2線式(100V) ※ 地中隠式 (※ 管轄式 ・ 直埋式) ・ 架空式 ※ 高圧GLL m ※ 低圧GLL m ※ 第2種埋め込みケーブル ※ 一般形 ・ 耐振形 ※ 単独 ・ 共用 ※ MLI内支支持持地 ※ 以下の箇所について省略する (・ 電柱 ※ 外灯 ※ MH、HH) ・ 省略しない	(2-2.11.1) (2-2.12.6) [2-2.13.1] [2-2.14.6] (2-2.13.14) [2-2.15.14]	7 電気設備	1 電気方式 2 配線方式 3 ケーブル埋設シート 4 埋設管 5 メッセージジャー 6 支柱機材 7 外灯接地 8 MLI内支支持持地 9 接地抵抗値の省略	・ 高圧 3相3線式6KV ・ 低圧 3相3線式(200V) ・ 低圧 単相3線式(200/100V) ・ 低圧 単相2線式(100V) ※ 地中隠式 (※ 管轄式 ・ 直埋式) ・ 架空式 ※ 高圧GLL m ※ 低圧GLL m ※ 第2種埋め込みケーブル ※ 一般形 ・ 耐振形 ※ 単独 ・ 共用 ※ MLI内支支持持地 ※ 以下の箇所について省略する (・ 電柱 ※ 外灯 ※ MH、HH) ・ 省略しない	(2-2.11.1) (2-2.12.6) [2-2.13.1] [2-2.14.6] (2-2.13.14) [2-2.15.14]	8 電気設備	1 電気方式 2 配線方式 3 ケー
章	項目	特記事項	根拠項目																																				
1 一般事項	1 工事実施情報の登録 2 概成工程 3 内部の工事期間等	請負工事費500万円以上の場合登録する。 ※ 無 ・ 有 (工期 令和 年 月 日) 着手 令和 年 月 日 ~ 終了 令和 年 月 日までとする。 次の作業は内部工事手前に行える。ただし、着手日、作業箇所は施設及び監督員と協議の上決定する。 ※ 現場調査 請負工事費が1億円以上の場合は、電気工事の施工に関し10年以上の実務経験を有すること。 契約電力500KW以上の電気工作物においても、次の者により施工をおこなうこと。 ※ 第1種電気工事士 ・ 特種電気工事資格者（非常用予備発電装置）	(1-1.1.4) [1-1.1.4] [1-1.2.1] [1-1.2.1]																																				
2 電気設備	1 電気方式 2 配線方式 3 ケーブル埋設シート 4 埋設管 5 メッセージジャー 6 支柱機材 7 外灯接地 8 MLI内支支持持地 9 接地抵抗値の省略	・ 高圧 3相3線式6KV ・ 低圧 3相3線式(200V) ・ 低圧 単相3線式(200/100V) ・ 低圧 単相2線式(100V) ※ 地中隠式 (※ 管轄式 ・ 直埋式) ・ 架空式 ※ 高圧GLL m ※ 低圧GLL m ※ 第2種埋め込みケーブル ※ 一般形 ・ 耐振形 ※ 単独 ・ 共用 ※ MLI内支支持持地 ※ 以下の箇所について省略する (・ 電柱 ※ 外灯 ※ MH、HH) ・ 省略しない	(2-2.11.1) (2-2.12.6) [2-2.13.1] [2-2.14.6] (2-2.13.14) [2-2.15.14]																																				
3 構造	1 掘削 2 掘削方法 3 掘削機	・ A機 ・ B機 ・ C機 ・ D機 ・ 選定機用 ・ 一括 ・ 単独 ・ メッシュ ・ 接地板埋設 ・ 構造体利用	(2-2.13.1) [2-2.15.1]																																				
4 接地	1 掘削 2 掘削方法 3 掘削機	・ A機 ・ B機 ・ C機 ・ D機 ・ 選定機用 ・ 一括 ・ 単独 ・ メッシュ ・ 接地板埋設 ・ 構造体利用	(2-2.13.1) [2-2.15.1]																																				
5 電気設備	1 電気方式 2 配線方式 3 ケーブル埋設シート 4 埋設管 5 メッセージジャー 6 支柱機材 7 外灯接地 8 MLI内支支持持地 9 接地抵抗値の省略	・ 高圧 3相3線式6KV ・ 低圧 3相3線式(200V) ・ 低圧 単相3線式(200/100V) ・ 低圧 単相2線式(100V) ※ 地中隠式 (※ 管轄式 ・ 直埋式) ・ 架空式 ※ 高圧GLL m ※ 低圧GLL m ※ 第2種埋め込みケーブル ※ 一般形 ・ 耐振形 ※ 単独 ・ 共用 ※ MLI内支支持持地 ※ 以下の箇所について省略する (・ 電柱 ※ 外灯 ※ MH、HH) ・ 省略しない	(2-2.11.1) (2-2.12.6) [2-2.13.1] [2-2.14.6] (2-2.13.14) [2-2.15.14]																																				
6 電気設備	1 電気方式 2 配線方式 3 ケーブル埋設シート 4 埋設管 5 メッセージジャー 6 支柱機材 7 外灯接地 8 MLI内支支持持地 9 接地抵抗値の省略	・ 高圧 3相3線式6KV ・ 低圧 3相3線式(200V) ・ 低圧 単相3線式(200/100V) ・ 低圧 単相2線式(100V) ※ 地中隠式 (※ 管轄式 ・ 直埋式) ・ 架空式 ※ 高圧GLL m ※ 低圧GLL m ※ 第2種埋め込みケーブル ※ 一般形 ・ 耐振形 ※ 単独 ・ 共用 ※ MLI内支支持持地 ※ 以下の箇所について省略する (・ 電柱 ※ 外灯 ※ MH、HH) ・ 省略しない	(2-2.11.1) (2-2.12.6) [2-2.13.1] [2-2.14.6] (2-2.13.14) [2-2.15.14]																																				
7 電気設備	1 電気方式 2 配線方式 3 ケーブル埋設シート 4 埋設管 5 メッセージジャー 6 支柱機材 7 外灯接地 8 MLI内支支持持地 9 接地抵抗値の省略	・ 高圧 3相3線式6KV ・ 低圧 3相3線式(200V) ・ 低圧 単相3線式(200/100V) ・ 低圧 単相2線式(100V) ※ 地中隠式 (※ 管轄式 ・ 直埋式) ・ 架空式 ※ 高圧GLL m ※ 低圧GLL m ※ 第2種埋め込みケーブル ※ 一般形 ・ 耐振形 ※ 単独 ・ 共用 ※ MLI内支支持持地 ※ 以下の箇所について省略する (・ 電柱 ※ 外灯 ※ MH、HH) ・ 省略しない	(2-2.11.1) (2-2.12.6) [2-2.13.1] [2-2.14.6] (2-2.13.14) [2-2.15.14]																																				
8 電気設備	1 電気方式 2 配線方式 3 ケー																																						



工 事 前



工 事 後



備考

有限会社 サクライ 設計  
新潟県魚沼市小出島1209番地16 (小出東町)  
一級建築士事務所登録(特)第1925号 TEL: 025-792-3596 FAX: 792-9990  
一級建築士登録 第212355号 管理建築士 坂大健一

設計者等 氏名  
坂大健一

建築士登録番号等  
一級建築士登録 第212355号

工事名称

寿和温泉露天風呂棟改修電気設備工事

年月日

2022. 3

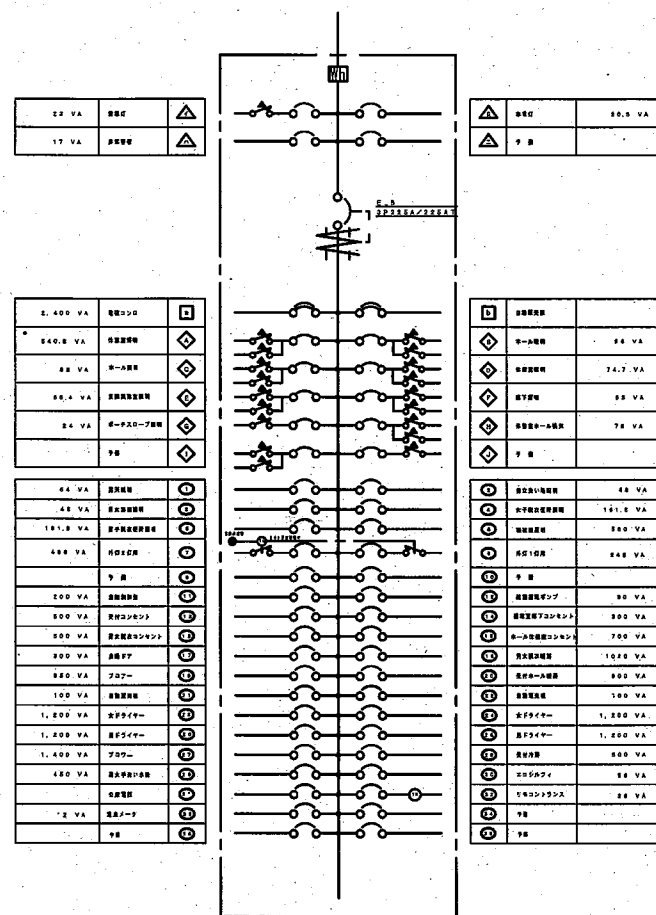
図面番号  
E-03

図面名称  
構内配置図(工事前・工事後)

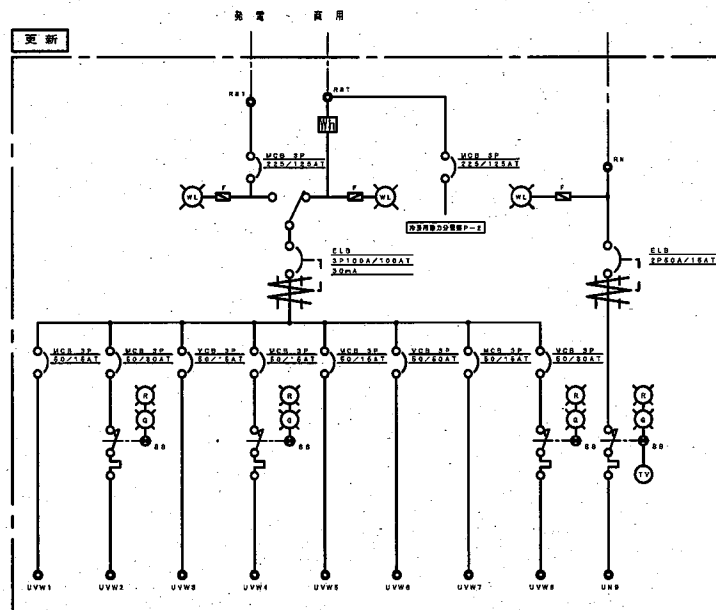
縮尺

S=1:320

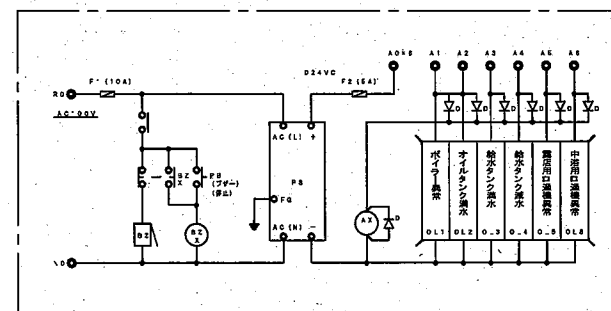
意 図  
構 造



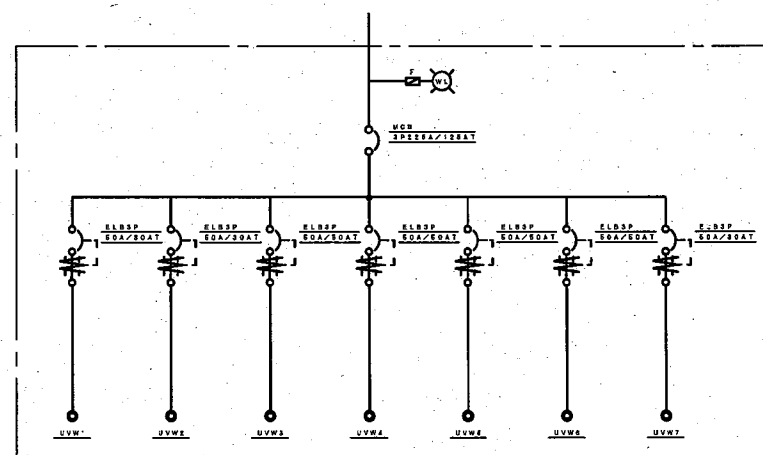
電燈 分電盤 L-1



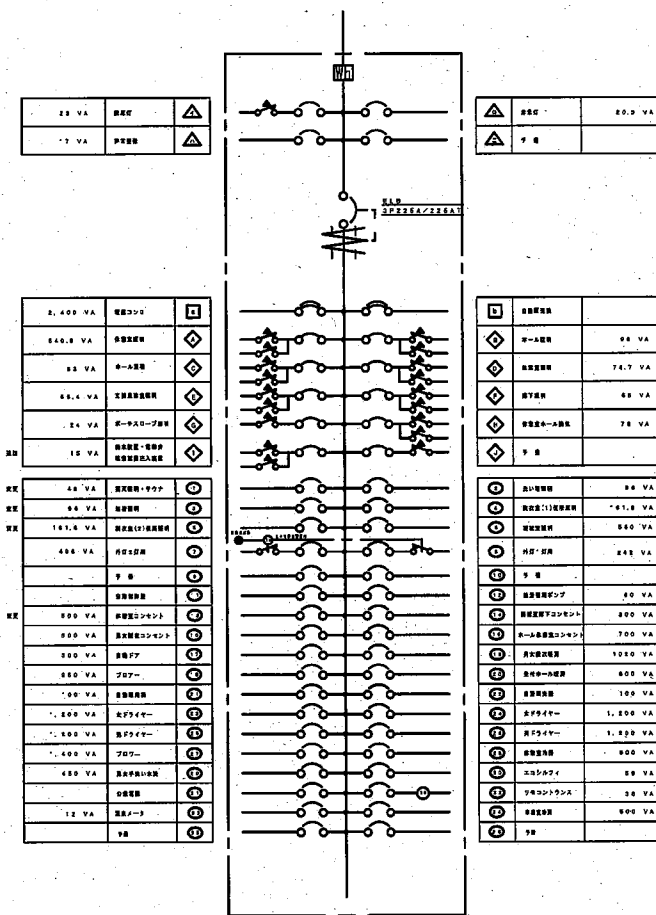
熱力 分電能 P-1



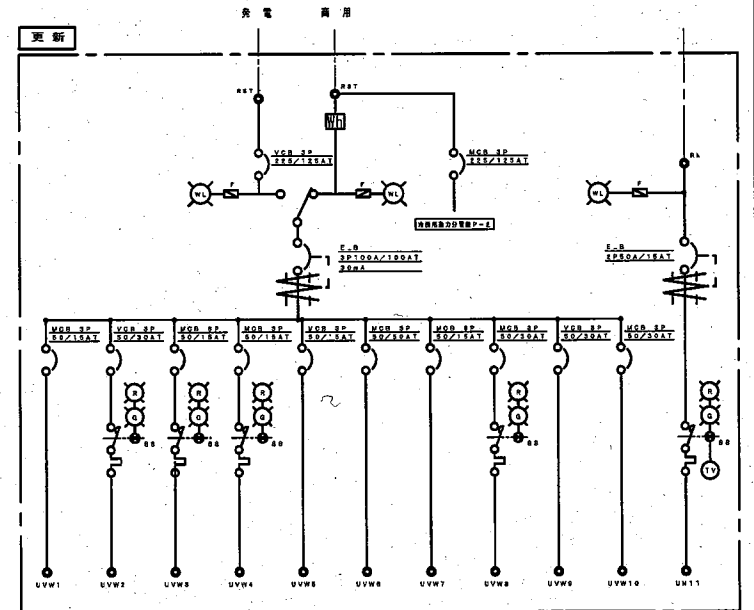
登報費



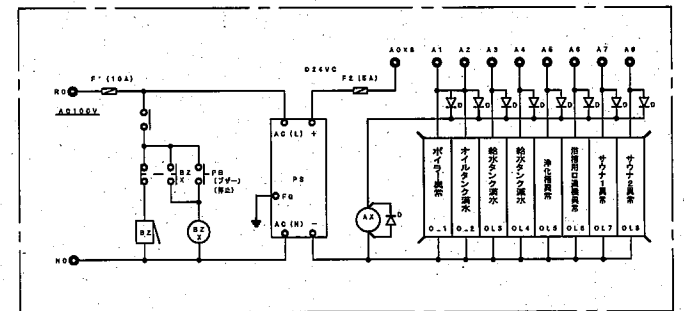
冷库用動力分電盤 P-2



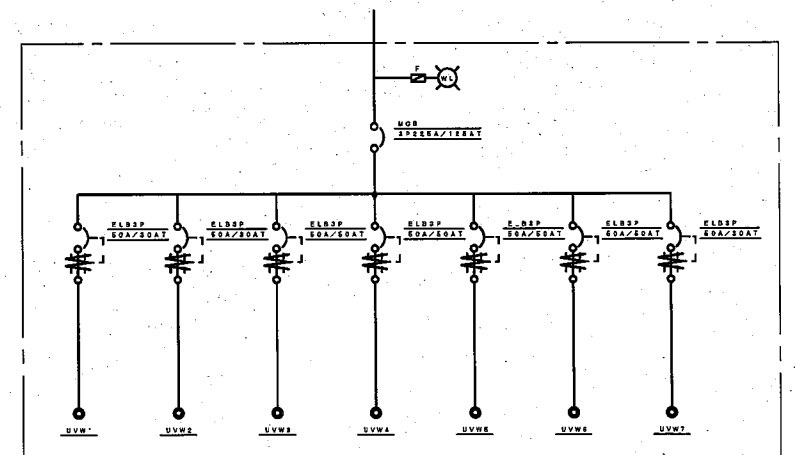
電灯 分電盤 L-1



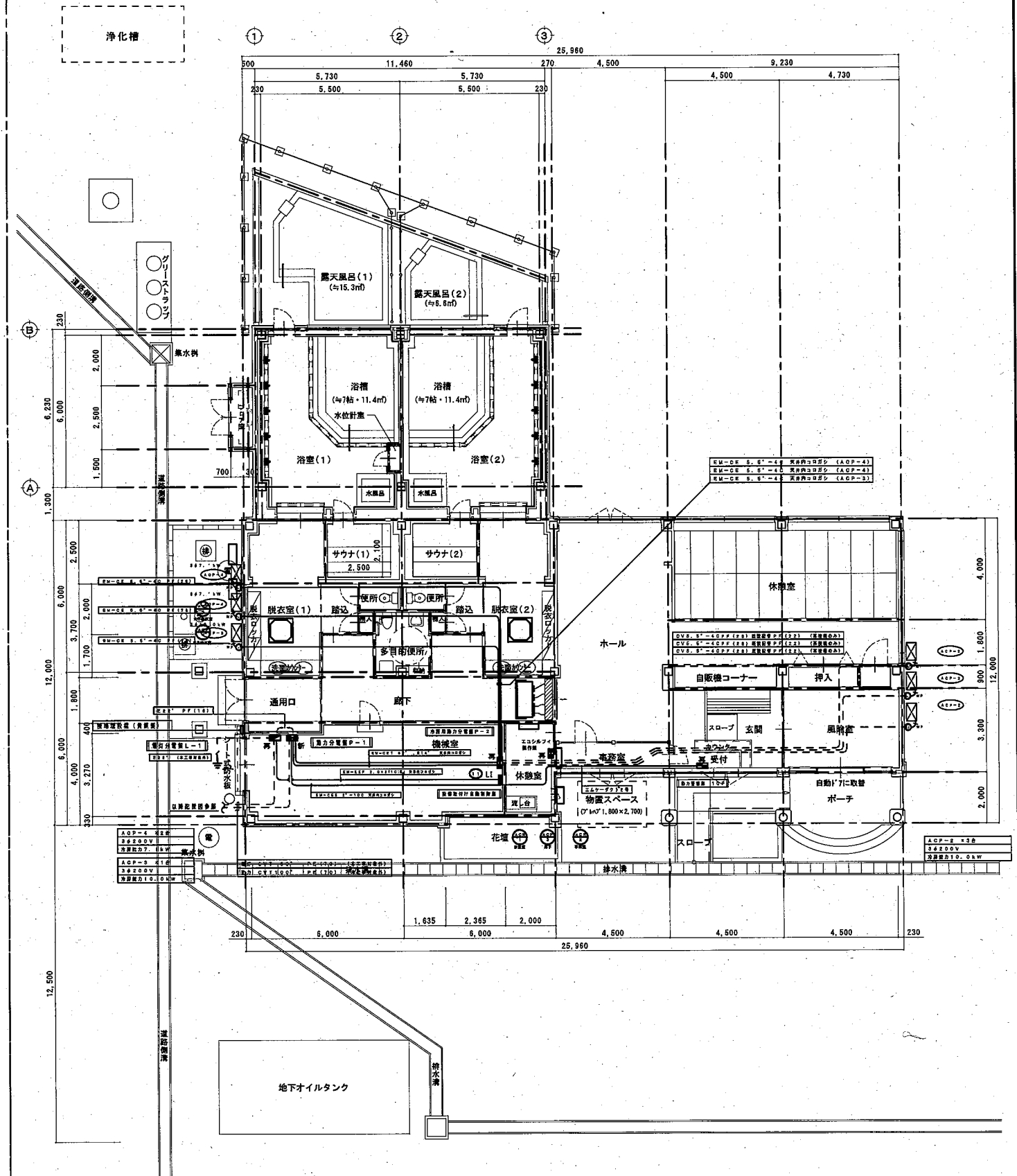
動力 分電機 P-1



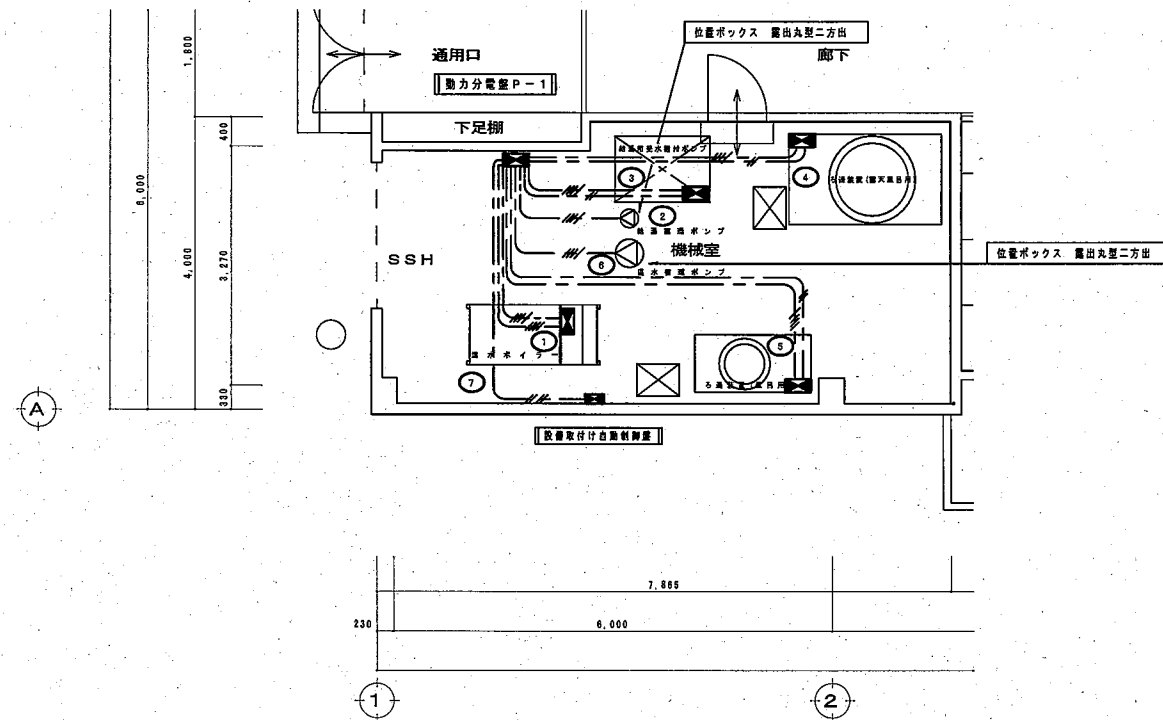
重 複 盤
-------



冷库用电力分电盘 P-2



## 工 事 前



※ 各動力機器への接続は、配管、位置ボックスより電動機接続にて施工する。

機械室詳細図

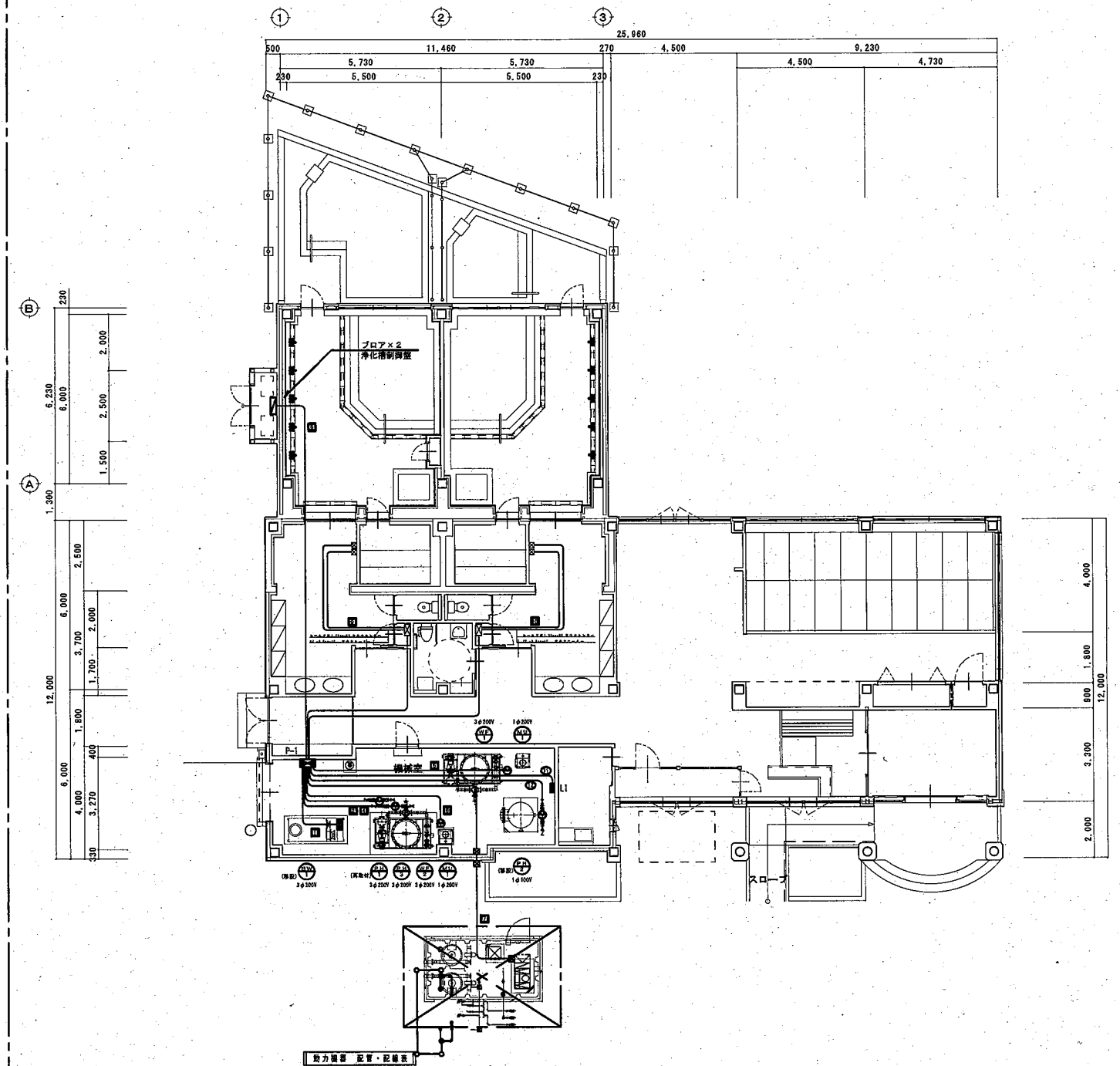
動力機器 配管・配線表

番号	動力名称	電圧容量	配管配管	備考
①	温水ボイラー	3φ200V:2.25KW	1.6×3.E1.6:(E25)	
②	給湯循環ポンプ	1φ100V:0.08KW	GVV 2"-4C:(E25)	警報回路、インターロック回路
③	給湯用温水補給ポンプ	3φ200V:0.4KW	1.6×3.E1.6:(E25)	
④	給湯用温水補給ポンプ	3φ200V:0.12KW	GVV 2"-2C:(E19)	警報回路
⑤	露天風呂用ろ過装置	3φ200V:5.5KW	6.6×3.E1.6:(E25)	
⑥	露天風呂用ろ過装置	3φ200V:1.5KW	GVV 2"-2C:(E19)	警報回路
⑦	温水循環ポンプ	3φ200V:3.7KW	2.0×3.E2.0:(E25)	
⑧	自動制御盤		GVV 2"-2C×2:(E25)	警報回路、インターロック回路

## 注 記

1. 配管、配線は全て撤去する。

## 工 事 後



動力機器 配管・配線表

番号	動力名称	電圧容量	配管配管	備考
①	温水ボイラー	3φ200V:2.25KW	EM-1E 1.6×3.E1.6:(E25)	
②	給湯循環ポンプ	3φ200V:3.7KW	EM-CEE 2"-4C:(E25)	警報回路、インターロック回路
③	給湯用温水補給ポンプ	3φ200V:0.25KW	EM-1E 1.6×3.E1.6:(E25)	
④	給湯用温水補給ポンプ	3φ200V:3.7KW	EM-1E 2.0×3.E2.0:(E25)	
⑤	浴槽用ろ過装置	3φ200V:3.7KW	EM-CEE 2"-2C:(E19)	警報回路
⑥	露天風呂用ろ過装置	3φ200V:3.7KW	EM-1E 2.0×3.E2.0:(E25)	
⑦	露天風呂用ろ過装置	3φ200V:1.1KW×2	EM-CEE 2"-2C:(E19)	警報回路
⑧	温水補給ポンプ	3φ200V:0.75KW, 0.4KW	EM-CE 2"-4C	
⑨	温水補給ポンプ	3φ200V:0.75KW, 0.4KW	EM-CEE 2"-2C:(E19)	警報回路
⑩	サウナ1	3φ200V:8.61KW	EM-CE 8"-4C	
⑪	サウナ2	3φ200V:6.61KW	EM-CEE 2"-2C:(E19)	警報回路
⑫	サウナ2	3φ200V:6.61KW	EM-CE 8"-4C	
⑬	自動制御盤		EM-CEE 2"-2C×2:(E25)	警報回路、インターロック回路
⑭	給湯循環ポンプ	1φ100V:0.08KW	EM-1E 2.0×3.E2.0:(E25)	

## 注 記

1. 配管、配線は全て新設する。

備考

有限会社 サクライ 設計  
新潟県魚沼市小出島1209番地16 (小出東町)  
一級建築士事務所登録(特)第1925号 TEL 025-799-5386 FAX 799-5990  
一級建築士登録 第212355号 管理建築士 坂大健一

設計者等 氏名  
坂大健一

建築士登録番号等  
一級建築士登録 第212355号

工事名称  
図面名称

寿和温泉露天風呂棟改修電気設備工事  
機械設備工事特記仕様書(1)

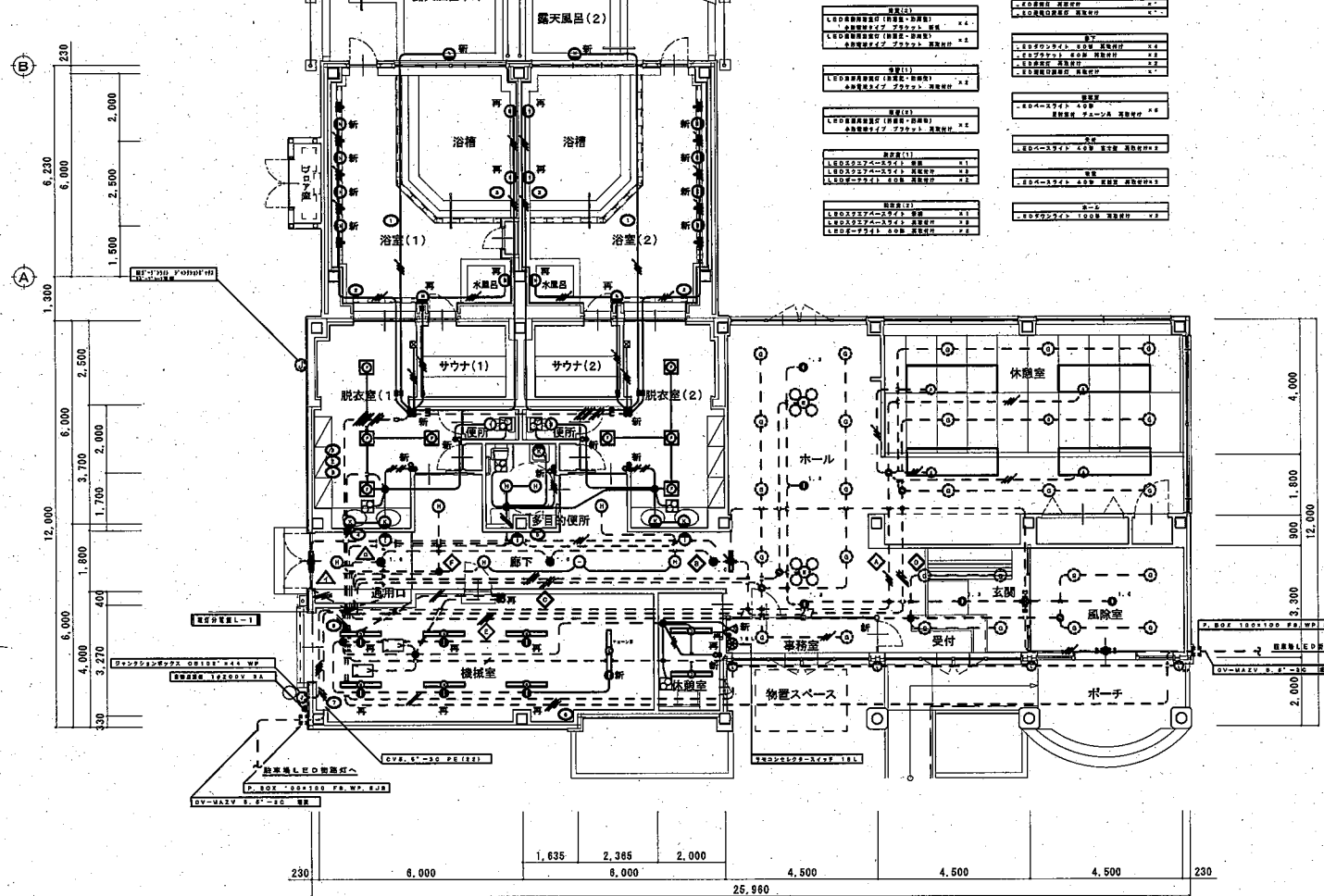
年月日  
2022.3

縮尺  
S=1:282.8  
S=1:141.4

図面番号  
E-06

章 ⑤  
節 機 械

## 工事後

[illegible]

注 記

---

1. 「再」は取外し、再取付け。

---

2. 「撤」は撤去、処分。

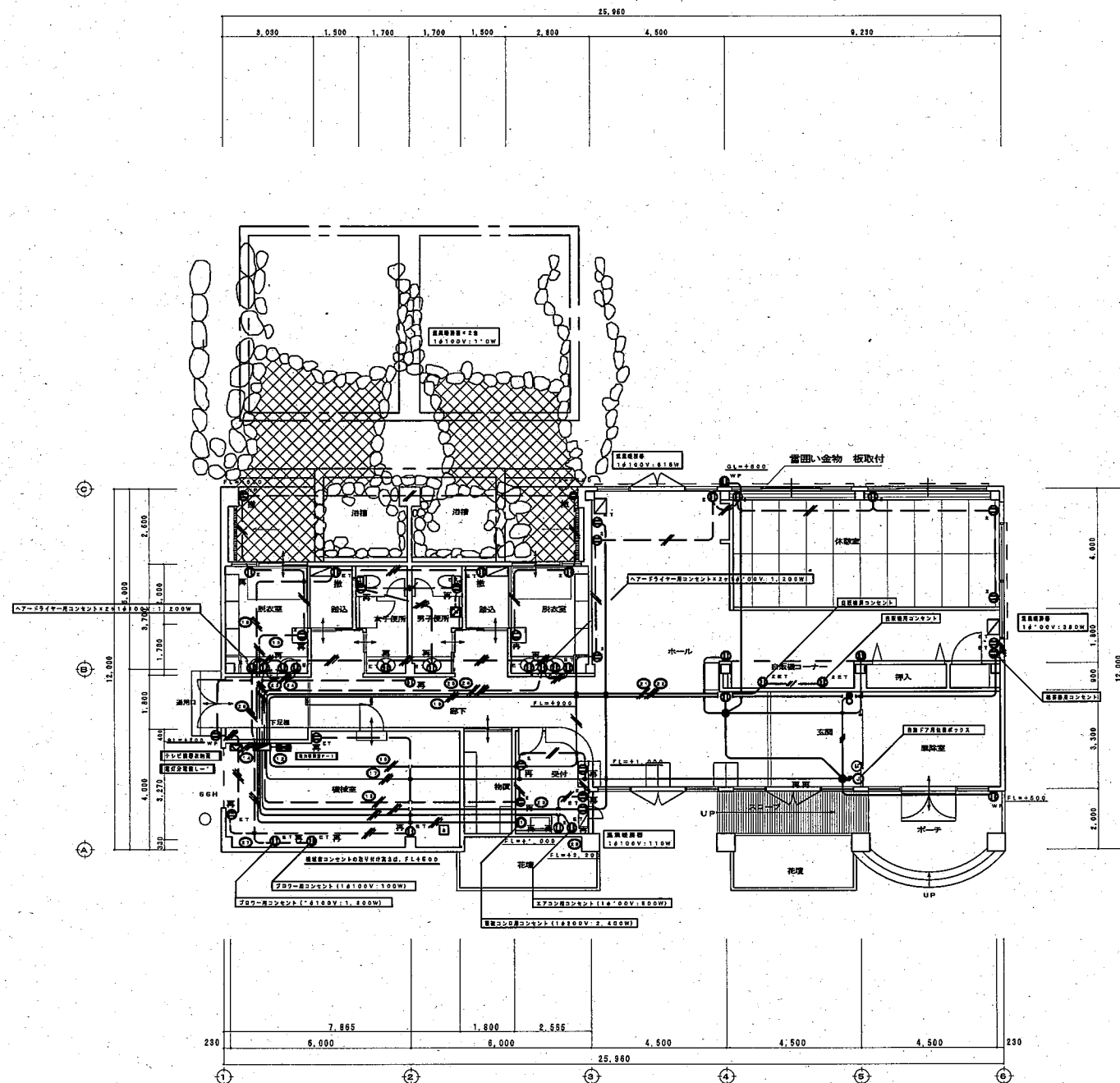
注 記	
1. 記入なき配管配線は下記による。(ケーブル立上り・貫通部分は電線管で保護する)	
VV-F 1.6-2C	天井隠蔽 (200φ) 配線 (本工事対象外)
VV-F 1.6-3C	天井隠蔽 (200φ) 配線 (本工事対象外)
VV-F 1.6x3 10C:E	天井隠蔽 (200φ) 配線 (本工事対象外)
VV-F 1.6-2C+3C	天井隠蔽 (200φ) 配線 (本工事対象外)
VV-F 2.0-2C	天井隠蔽 (200φ) 配線 (本工事対象外)
VV-F 2.0-3C 10C:E	天井隠蔽 (200φ) 配線 (本工事対象外)
VV-F 2.0-2C x 2 + 3C 10C:E	天井隠蔽 (200φ) 配線 (本工事対象外)
EM-EEF 1.6-2C	天井隠蔽 (200φ) 配線
EM-EEF 1.6-3C 10C:E	天井隠蔽 (200φ) 配線
EM-EEF 1.6-2C x 2	天井隠蔽 (200φ) 配線
EM-EEF 1.6-2C+3C	天井隠蔽 (200φ) 配線
EM-EEF 2.0-2C x 2 + 3C 10C:E	天井隠蔽 (200φ) 配線

注 記

---

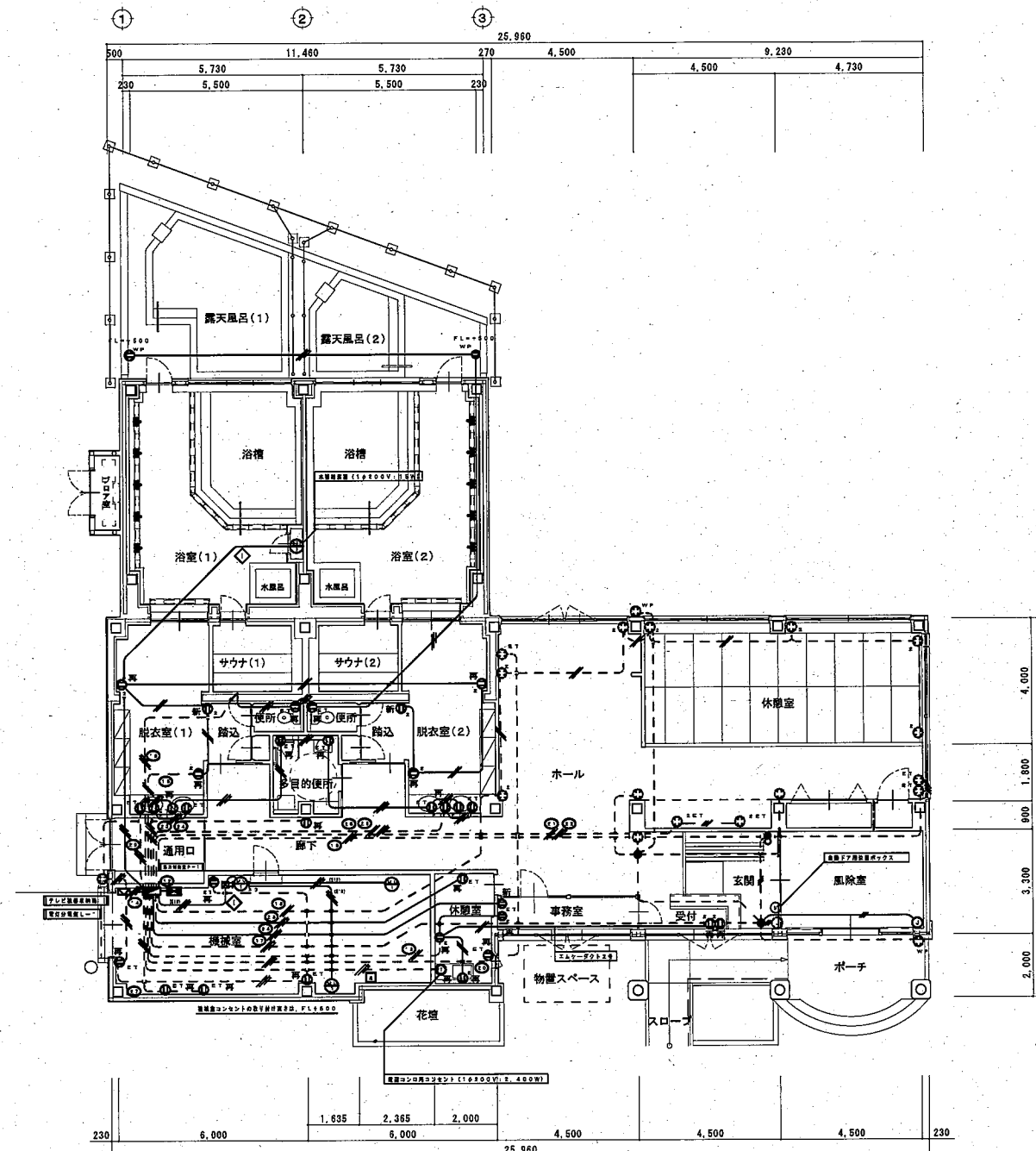
1. 「再」は取り外し、再取付け。  
2. 「新」は新設とする。





## 注 記

1. 「再」は取り外し、再取り付け。
2. 「撤」は撤去、処分。



## 注 記

1. 記入なき配管記号は下記による。(ケーブル立上り・貫通部分は電線管で保護する)

--- VV-F 1.6-2C	天井隠蔽(30分)配線 (本工事対象外)
--- VV-F 1.6-3C	天井隠蔽(30分)配線 (本工事対象外)
--- [V 1.6x3C(1C:E)]	天井隠蔽(30分)配線 (本工事対象外)
--- VV-F 2.0-2C	天井隠蔽(30分)配線 (本工事対象外)
--- VV-F 2.0-3C(1C:E)	天井隠蔽(30分)配線 (本工事対象外)
--- VV-F 2.0-2C+3C(1C:E)	天井隠蔽(30分)配線 (本工事対象外)
--- [V 1.6x2C (PF16)]	床隠蔽(配管)配線 (本工事対象外)
--- [V 1.6x3C(1C:E) (PF16)]	床隠蔽(配管)配線 (本工事対象外)
--- [V 2.0x2C (PF16)]	床隠蔽(配管)配線 (本工事対象外)
--- [V 2.0x3C(1C:E) (PF22)]	床隠蔽(配管)配線 (本工事対象外)
--- [V 2.0x4C(1C:E) (PF22)]	床隠蔽(配管)配線 (本工事対象外)
--- EM-EEF 1.6-3C(1C:E)	天井隠蔽(30分)配線
--- EM-EEF 1.6-2Cx2	天井隠蔽(30分)配線
--- EM-EEF 1.6-2C+3C	天井隠蔽(30分)配線
--- EM-EEF 2.0-3C(1C:E)	天井隠蔽(30分)配線
--- EM-EEF 2.0-2C+3C(1C:E)	天井隠蔽(30分)配線

## 注 記

1. 「再」は取り外し、再取り付け。
2. 「新」の配管器具は新設とする。

サクライ設計

新潟県魚沼市小出島1209番地16 (小出町)  
一級建築士事務所登録(〒)第1925号 TEL 025-792-5586 FAX 792-2990  
一級建築士登録 第212355号 管理建築士 坂大健一

設計者等 氏名

坂大健一

建築士登録番号等

一級建築士登録 第212355号

工事名称

寿和温泉露天風呂棟改修電気設備工事

図面名称

機械設備工事特記仕様書(1)

年月日

2022.3

縮尺

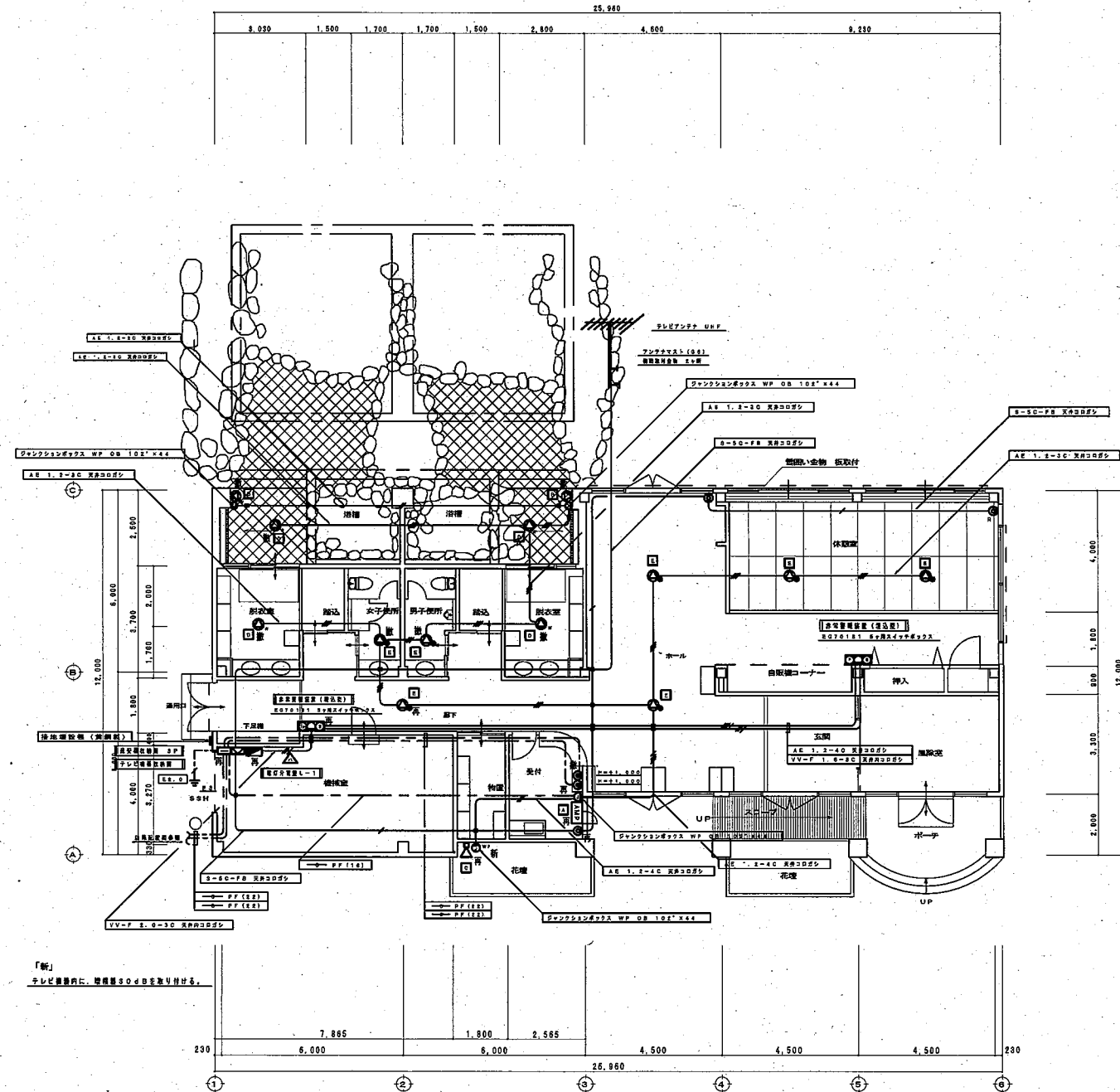
S=1:282.8

図面番号

E-08

製 機



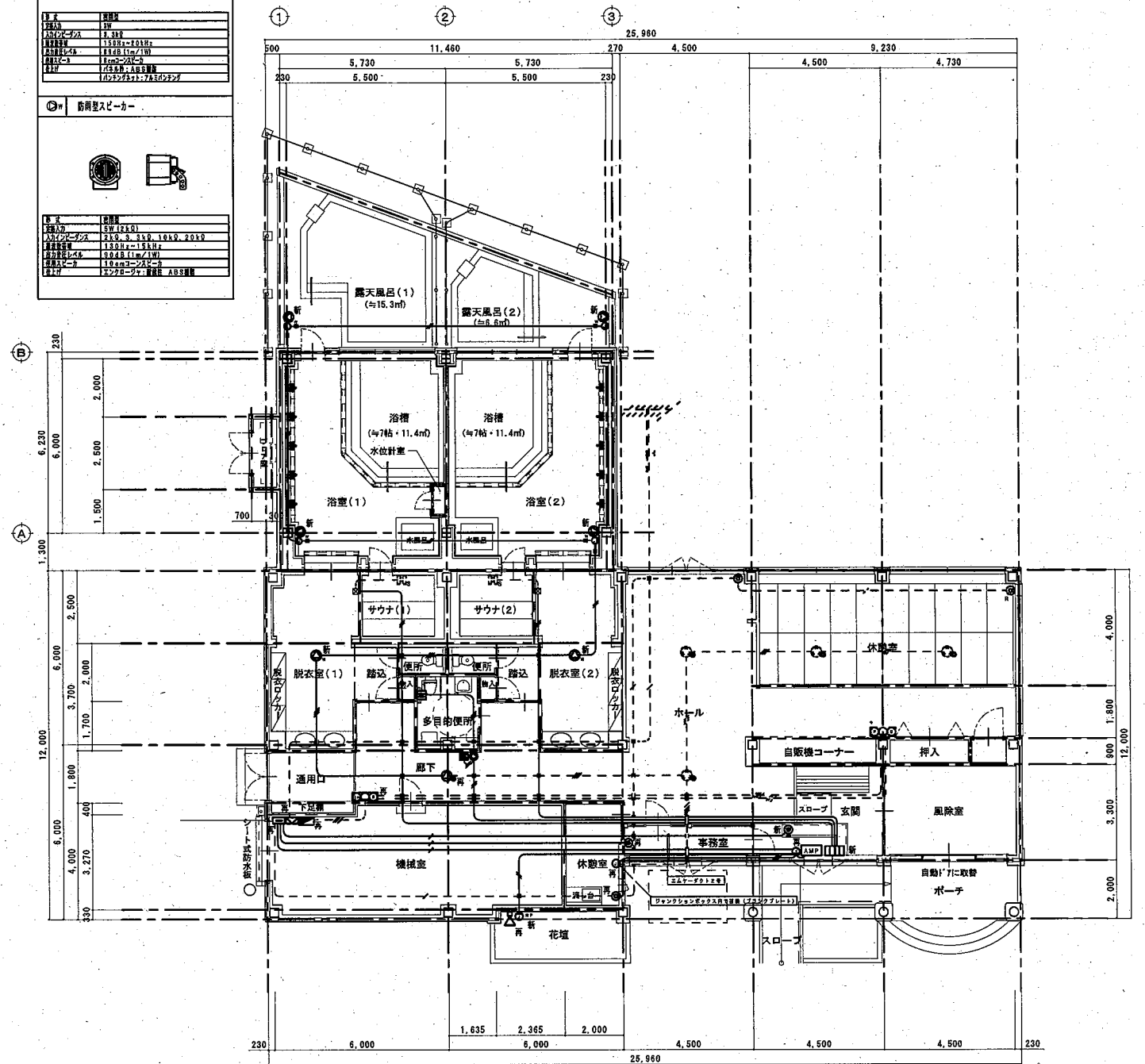


## 注 記

- 「新」は取り外し、再取り付け。
- 「新」の電気配線は新設とする。

天井埋込型防滴スピーカ	
図	
仕様	
型式	SP-1250
出力	100W
周波数	100Hz~10kHz
入力	100V/100W
材質	ステンレス
色	シルバー
付属品	取付金具、ネジ

防雨型スピーカ	
図	
仕様	
型式	SP-1250
出力	100W
周波数	100Hz~10kHz
入力	100V/100W
材質	ステンレス
色	シルバー
付属品	取付金具、ネジ



## 注 記

1. 配入な配管配線は下記による。(ケーブル立上り・貫通部分は電線管で保護する)			
--- AE0.9-3C (PF16)	天井隠蔽 (cm <sup>2</sup> ) 配線 (本工事対象外)	□□□	3 窓用引出し表示器
--- AE0.9-4C (PF16)	天井隠蔽 (cm <sup>2</sup> ) 配線 (本工事対象外)	○	廊下灯
--- S-SC-FB (PF16)	天井隠蔽 (cm <sup>2</sup> ) 配線 (本工事対象外)	□	復旧タリ
--- EM-AE0.9-2C (PF16)	天井隠蔽 (cm <sup>2</sup> ) 配線	□	1/4 引出し (引きひも付)
--- EM-AE0.9-3C (PF16)	天井隠蔽 (cm <sup>2</sup> ) 配線	□	別途設備工事
--- EM-EBT0.4-2P (PF16)	天井隠蔽 (cm <sup>2</sup> ) 配線		