

【令和3年度第4回（第38回）魚沼市地域公共交通協議会（書面協議）】

協議結果

【議題】

1. 報告事項

- 1) 新道島乗合タクシー実証運行（令和4年1月末現在）について
- 2) 乗合バス「小出－魚沼基幹病院経由－六日町線」実証運行（中間報告）について

2. 協議事項

- 1) 令和4年度役員の互選及び任命について
- 2) 令和4年度魚沼市乗合タクシー等のダイヤ改正・運行計画（案）について
- 3) 令和4年度協議会事業計画及び予算（案）について

【結果】

異議なし 回答数：24名／24名（会長を除く委員）

協議が調った日：令和4年2月28日

【構成員からのその他意見】

路線バス「小出－六日町線」の一部が魚沼基幹病院経由となり、バス利用者増に繋がることを期待しています。今後、利用者拡大に向けて、広報等に努めていただくことをお願いします。

令和3年度第4回（第38回）魚沼市地域公共交通協議会【書面協議】

1. 報告

1) 新道島乗合タクシー実証運行（実績見込み）について

2) 乗合バス「小出－魚沼基幹病院経由－六日町線」実証運行（中間報告）について

2. 議事

1) 令和4年度役員相互選及び任命について

2) 令和4年度魚沼市乗合タクシー等のダイヤ改正・運行計画（案）について

3) 令和4年度協議会事業計画及び予算（案）について

3. 委員任期（更新／人事異動）について（お願い）

# 1. 報告

## 1) 新道島乗合タクシー実証運行（実績見込み）について

### <説明>

次のとおり新道島乗合タクシー（予約型区域運行）について、実証運行を実施しましたので現時点での運行実績を報告します。

○実施期間：令和3年10月1日～令和4年3月31日（継続中）

令和4年3月31日を以って終了

○運行実績（1月末現在）

・計画運行回数：148回

上記の内運行回数：36回、未運行回数：112回

○事業評価

資料No.1をご覧ください。

事業実施の適切性については、事業が計画に位置づけられたとおり、適切に実施されました。目標・効果達成状況については、下記の指標の設定をご覧ください。計画に位置付けられた目標を大きく達成できませんでした。

なお、資料No.1にあるとおり、「新道島→小出 9:30 発（土日運行）」については、目標達成状況がA判定となっておりますが、利用者分析等の結果、元々この時間帯の「上稲倉・魚野地乗合タクシー」利用者が「新道島乗合タクシー」へ転移して利用していることが分かり、「新道島乗合タクシー」における移動需要は少ないと評価しました。

### ◆指標の設定

成果指標名		実証運行（期間： R3.10.1～R4.1.31）	備考
指標の説明			
稼働率	①目標値	58.5%	
計画運行回数に対し、 実際に運行した回数の 割合	②実績値	24.3%	36回／148回＝ ②
	③達成率	41.5%	②／①

## 2) 乗合バス「小出－魚沼基幹病院経由－六日町線」実証運行（中間報告）について

---

### <説明>

下記のとおり「小出－魚沼基幹病院経由－六日町線」について、実証運行を実施しましたので現時点での運行実績を報告します。

また、小出市街地からの乗継改善により利便性の向上を高めるため、本実証運行に合わせ、乗合タクシーの一部ダイヤ改正を実施して取り組んでおります。

○実施期間：令和3年10月1日～令和4年9月31日（継続中）

○区 間 等：魚沼基幹病院前から浦佐駅西口  
1日当たり3往復運行（全体8往復の内）

○小出＝魚沼基幹病院＝六日町線の利用状況（中間報告・評価）

資料No.2-1、2-2、2-3をご覧ください。

## 2. 協議事項

### 1) 令和4年度役員の内選及び任命について

---

#### <説明>

協議会規約に基づき、下記の通り副会長の内選についてお諮りするとともに、監査員を任命します。

#### 記

役職	所属・氏名	任期
副会長	長岡工業高等専門学校 教授 宮腰 和弘	・令和4年4月1日～ 令和6年3月31日
監査員	堀之内連合区長会 会長 波方 稔	・令和4年4月1日～ 令和6年3月31日
監査員	魚沼市産業経済部建設課 課長 星 政晴	・令和4年4月1日～ 令和6年3月31日

## 2) 令和4年度魚沼市乗合タクシーのダイヤ改正・運行計画（案）について

### <説明>

資料資料No.3-1、3-2をご覧ください。

運行区域及び経路変更等を伴う運行計画の変更はありませんが、小出市街地とその周辺地域間移動の利便性向上のため、堀之内地域乗合タクシー及び広神地域乗合タクシーのダイヤ改正（一部）を下記のとおり計画しました。

また、その他乗合タクシー及び入広瀬コミュニティバスについては、ダイヤ等の変更はありません。

○改訂日：令和4年4月1日

### ①堀之内地域乗合タクシーのダイヤ改正について

上稲倉・魚野地乗合タクシーのダイヤを次のとおり見直します。

なお、計画運行回数の変更はありません。

○上稲倉→小出市街地→堀之内市街地方面

3便	変更前	変更後
上稲倉発	10:20	10:00
堀之内市街地着	11:16	10:56

### ②広神地域乗合タクシーのダイヤ改正について

滝之又乗合タクシーのダイヤを次のとおり見直します。

なお、計画運行回数の変更はありません。

○滝之又→小出市街地方面

4便	変更前	変更後
滝之又発	13:40	—
小出市街地着	14:05	—

○小出市街地→滝之又方面

2便	変更前	変更後
小出市街地発	13:00	12:30
滝之又着	13:40	13:10

3便	変更前	変更後
小出市街地発	—	13:30
滝之又着	—	14:10

水沢・越又・泉沢乗合タクシーのダイヤを次のとおり見直します。  
なお、計画運行回数の変更はありません。

○大芋川→小出市街地方面

4 便	変更前	変更後
大芋川発	13:40	—
小出市街地着	14:05	—

○小出市街地→大芋川方面

2 便	変更前	変更後
小出市街地発	13:00	12:30
大芋川着	13:40	13:10

3 便	変更前	変更後
小出市街地発	—	13:30
大芋川着	—	14:10

### 3) 令和4年度協議会事業計画及び予算(案)について

---

#### <説明>

##### 1 協議会の開催について

資料No.4-1をご覧ください。

令和4年度第1回目の協議会は、6月27日(月)の開催を計画しています。主な協議内容につきましては、令和3年度協議会事業報告及び決算について、生活交通確保維持改善計画(フィーダー系統関係)についてであります。この生活交通確保維持改善計画につきましては、令和4年度(R4.10.1~R5.9.30)の地域内フィーダー系統確保維持計画(乗合タクシー運行計画)の協議を調べ、国土交通大臣へ認定申請するものであります。

第2回協議会につきましては、地域公共交通確保維持改善事業・事業評価を予定しております。

第3回協議会につきましては、令和5年度協議会事業計画及び予算(案)の協議、協議路線における令和5年4月1日改訂(案)等について、協議を調える予定にしております。

##### 2 計画に基づく事業について

資料資料No.4-1をご覧ください。

###### ○「周辺部と中心部の連携強化」について

利用者が年々減少している「路線バス貫木線」及び「守門地域乗合タクシー」の運行形態やルートの一体的な見直しによって、周辺部と中心部を繋ぐより良い交通網の構築を目指して検討してまいります。また同様に、「路線バス小千谷線」及び「堀之内地域乗合タクシー」についても、宇賀地地域を含めた運行形態やルートの一体的な見直しを検討してまいります。

###### ○「地域の実情に即した運行形態再構築」について

利用者意見や地域課題など、地域特性に即した地域公共交通のあり方や方向性について話し合う場を設け、新たな仕組みづくりによって、より良い運行形態を検討してまいります。まずは、守門地域及び堀之内地域に於きまして検討をすすめ、令和5年10月からの実証運行開始等を目途にして取り組んでまいります。

###### ○「公共交通利用促進に資する広報の展開」について

乗合タクシー時刻表の全戸配布のほか、きめ細かい認知度向上に向けて、地域版として守門及び広神並びに堀之内地域の地域版時刻表を引き続き配布する予定としております。また、利用促進月間(高齢者を対象とした乗合タクシー無料運行)を設け、関係団体等と連携しながら周知を図り取り組んでまいります。

###### ○「主要施設への公共交通の乗入れ」について

令和3年度から「魚沼市役所」及び「小出病院」、「魚沼基幹病院」への乗り入れが開始(六日町線)されました。利用促進に向けて、引き続き利便性の向上に



取り組んでまいります。

○「観光振興による路線バスの維持」について

「路線バス奥只見線」の維持のため、観光振興に向けて関係機関等との引き続き情報を共有するとともに、連携を強化してまいります。

○「関係機関との連携強化」について

利用促進と利便性の向上に向けて、移動目的地側との意見を交換する場を新たに設け、交通事業者及び関係機関、関係施設等との連携を強化してまいります。

○「市外への移動需要に対応した運行」について

現在実証運行中の「六日町線（魚沼基幹病院経由）」の10月からの本格運行に向けて、交通事業者及び南魚沼市と、利用促進の連携を強化して行くとともに移動需要に応じた支線接続についても見直しを図ってまいります。

○「自動車運転免許返納者等に対するサービスの拡充」について

高齢者自身の安全と加害事故防止の一層の必要性を踏まえ、免許証自主返納者に対する乗合タクシー等共通回数券の交付（22千円）を継続してまいります。

### 3 令和4年度 魚沼市地域公共交通協議会予算書（案）について

資料資料No.4-2をご覧ください。

#### ①歳入について

1款1項1目負担金につきましては、魚沼市負担金、本年度予算額5,399千円を計上しました。前年度比較656千円の増となった主な要因は、バス待合所新規設置に伴う費用を計上したためであります。

3款1項1目雑入につきましては、預金利子1千円を見込み、歳入合計で、本年度予算額5,400千円、前年度比較656千円の増額となりました。

#### ②歳出について

1款1項1目会議費につきましては、協議会開催3回分の委員報償金（13名）とアドバイザー謝金を計上しました。本年予算額118千円、前年度同額であります。

1款2項1目事務費につきましては、事務消耗品代2千円、振込・送金手数料51千円を計上、前年度比較28千円の増額となりました。

2款1項1目事業費につきましては、本年予算額5,229千円、前年度比較628千円の増額となりました。主な取り組みについては、免許返納共通回数券精算に要する費用3,000千円、乗合タクシー時刻表印刷代693千円、バス待合所新規設置（小出病院東口）1箇所522千円であります。

### 3. 委員の任期（更新／人事異動）について（お願い）

#### ＜説明＞

委員の任期につきましては、協議会規約第7条により、「別表に掲げる委員のうち行政機関の職員及び団体の役員については、その職にある期間」、「前号以外の委員については、2年」となっておりますので、下記のとおり承諾書又は異動連絡票の提出をお願いします。

○別紙2 異動連絡票・・・行政機関の職員及び団体の役員の委員

○別紙3 承諾書・・・上記以外の委員

任期：令和4年4月1日～令和6年3月31日

※提出期限：令和4年4月15日（金）までにご報告をお願いします。

期限に間に合わない場合はご連絡ください。

# 【予約制】新道島乗合タクシー 実証運行事業評価 (R3年1月末現在)

資料No. 1

◎運行計画期間：令和3年10月から令和4年3月

## 1. 運行実績 (見込)

◎運行者：ひかり交通㈱

経由	月	ア計画運行 (回)	イ内運行 (回)	ウ内未運行 (回)	工稼働率 =イ/ア	乗車数	事業実施の適切性		目標・効果達成状況	
							A	C		
新道島乗合タクシー (実証運行全体)	10月	41	11	30	26.8%	11人	A	計画通り、適切 に実施された	C	目標値比： <u>41.5%</u> 目標稼働率：58.5% → 実績稼働率24.3%
	11月	36	8	28	22.2%	8人				
	12月	36	7	29	19.4%	7人				
	1月	35	10	25	28.6%	10人				
<b>合計</b>		<b>148</b>	<b>36</b>	<b>112</b>	<b>24.3%</b>	<b>36人</b>				

## 2. 運行実績 (見込) 内訳 (月・便別集計)

経由	月	ア計画運行 (回)	イ内運行 (回)	ウ内未運行 (回)	工稼働率 =イ/ア	乗車数	事業実施の適切性		目標・効果達成状況	
							A	C		
小出→新道島 14:30発 (平日運行)	10月	21	0	21	0.0%	0人	A	計画通り、適切 に実施された	C	目標値比：4.3% 目標稼働率：58.5% → 実績稼働率2.5%
	11月	20	0	20	0.0%	0人				
	12月	20	0	20	0.0%	0人				
	1月	19	2	17	10.5%	2人				
<b>小計</b>		<b>80</b>	<b>2</b>	<b>78</b>	<b>2.5%</b>	<b>2人</b>				
新道島→小出 9:30発 (土日運行)	10月	10	10	0	100.0%	10人	A	計画通り、適切 に実施された	A	目標値比：166.0% 目標稼働率：58.5% → 実績稼働率97.1%
	11月	8	8	0	100.0%	8人				
	12月	8	7	1	87.5%	7人				
	1月	8	8	0	100.0%	8人				
<b>小計</b>		<b>34</b>	<b>33</b>	<b>1</b>	<b>97.1%</b>	<b>33人</b>				
小出→新道島 12:55発 (土日運行)	10月	10	1	9	10.0%	1人	A	計画通り、適切 に実施された	C	目標値比：5.0% 目標稼働率：58.5% → 実績稼働率2.9%
	11月	8	0	8	0.0%	0人				
	12月	8	0	8	0.0%	0人				
	1月	8	0	8	0.0%	0人				
<b>小計</b>		<b>34</b>	<b>1</b>	<b>33</b>	<b>2.9%</b>	<b>1人</b>				
<b>合計</b>		<b>148</b>	<b>36</b>	<b>112</b>	<b>24.3%</b>	<b>36人</b>				

### 【表示の説明】

#### ○事業実施の適切性

- A: 事業が計画に位置づけられたとおり、適切に実施された
- B: 事業が計画に位置づけられたとおりに実施されていない点があった
- C: 事業が計画に位置づけられたとおりに実施されなかった

#### ○目標・効果達成状況

- A: 事業が計画に位置付けられた目標を達成した(する見込み)
- B: 事業が計画に位置付けられた目標を達成できていない点があった(一部達成できない見込み)
- C: 事業が計画に位置付けられた目標を達成できなかった(達成できない見込み)

## 小出 = 魚沼基幹病院 = 六日町線の利用状況（中間報告）

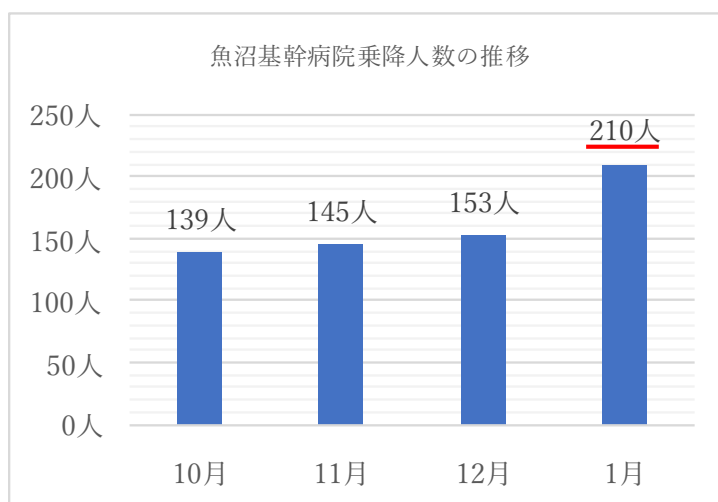
資料出典：南越後観光バス(株)

## ○魚沼基幹病院での乗車人数・降車人数（R3年10月～R4年1月）

	六日町駅前→魚沼基幹病院→魚沼市役所前						魚沼市役所前→魚沼基幹病院→六日町駅前						合 計	運行日数	1日平均
	六日町駅前 8時00分発		六日町駅前 9時55分発		六日町駅前 11時55分発		魚沼市役所前 8時10分発		魚沼市役所前 10時10分発		魚沼市役所前 11時50分発				
	降車	乗車	降車	乗車	降車	乗車	降車	乗車	降車	乗車	降車	乗車			
10月	17人	4人	9人	9人	6人	13人	25人	6人	9人	25人	4人	12人	139人	21日	6.6人
11月	26人	0人	9人	10人	2人	14人	44人	1人	5人	14人	5人	15人	145人	20日	7.3人
12月	19人	0人	19人	9人	3人	14人	41人	2人	9人	6人	7人	24人	153人	20日	7.7人
1月	40人	0人	12人	24人	16人	11人	48人	4人	8人	19人	6人	22人	210人	19日	11.1人
合 計	102人	4人	49人	52人	27人	52人	158人	13人	31人	64人	22人	73人	647人	80日	8.1人
1日平均	1.3人	0.1人	0.6人	0.7人	0.3人	0.7人	2.0人	0.2人	0.4人	0.8人	0.3人	0.9人			

- ・4ヶ月間の延べ利用人数は647人（1日当たり8.1人）このうち、魚沼市側の利用が319人、南魚沼市側の利用が328人であった。
- ・魚沼市役所8時10分発の利用が最も多く、158人（1日当たり2.0人）の利用があった。
- ・魚沼市側から乗車し、基幹病院で降車した人数が211人なのに対し、基幹病院から乗車し、魚沼市側で降車した人数が108人と極端に少なかった。このことから、帰りの時間が合わないため、他の交通手段で帰宅する利用者が多いと思われる。

## ○魚沼基幹病院での月別乗車人数・降車人数（R3年10月～R4年1月）



- ・毎月の人数の推移を見ると徐々に増加している。
- ・1月の人数が大幅に増加した理由として、大雪の影響でJR上越線が運休したことにより、利用者がバスに転移した可能性がある。

○魚沼基幹病院での曜日別乗車人数・降車人数（R3年10月～R4年1月）

単位：人

曜日	月	火	水	木	金	計
乗降人数	125	117	150	92	163	647
平均	7.8	7.3	10.0	5.8	9.6	8.1

- ・曜日別の人数を見ると、水・金曜日が多く、木曜日が少ない傾向にある。

○路線変更前と変更後（魚沼基幹病院経由）の比較

	平均利用人数	平均乗車密度	輸送量
変更前	125.7人	2.5人	20.0人
変更後	140.8人	<u>2.7人</u>	<u>21.6人</u>

※路線全体、1日8便の平均数値。

- ・全体的に利用者は増えているものの、緩やかな増加に留まっている。
- ・今後も路線を維持していくために、更なる利用者増を目指す必要がある。
- ・路線全体として平均乗車密度4.0人以上を目指す。

○利用者の声・その他（交通事業者聴き取り）

- ・基幹病院から魚沼市に帰るのに、午後の便が少なく不便
- ・小出病院前停留所から小出東口停留所に変更になったことで不便（広神・中島地区の利用者からのご意見）
- ・新設停留所の魚沼市役所前について、市役所の職員が2名がバスで通勤ようになった。

【中間評価】

- ・六日町線が魚沼基幹病院経由になったことで、利用者が増加傾向にある。
- ・少しずつ市民に認知され、問い合わせも増えてきている。
- ・令和4年10月からの本格運行に向けて関係機関等と協議をすすめるとともに、新規利用者の開拓に取り組んでいく。

○小出～魚沼基幹病院/浦佐駅～六日町駅 乗合バス時刻表

「小出一（基幹病院経由）－六日町線」 「小出一（荒金/基幹病院経由）－浦佐線」

資料No. 2 - 2

○魚沼市役所前 → 横町/小出駅前 → 魚沼基幹病院 → 浦佐駅 → 六日町駅

R 3. 1 0. 1 改正

系統	魚沼市役所前	小出病院東口	横町	小出駅前	本町	三番町	小出上町	小出営業所	中央街	魚沼基幹病院	浦佐駅	六日町駅
六日町線	6:50	6:51	6:52	6:55	6:56	6:57	6:57	6:58	6:59	—	7:16	7:42
六日町線	7:25	7:26	7:27	7:30	7:31	7:32	7:32	7:33	7:34	—	7:51	8:17
六日町線	8:10	8:11	8:12	8:15	8:16	8:17	8:17	8:18	8:19	8:36	8:44	9:10
浦佐線	8:30	8:31	8:32	8:35	8:36	8:37	8:37	8:38	8:39	9:08	9:15	—
六日町線	10:10	10:11	10:12	10:15	10:16	10:17	10:17	10:18	10:19	10:36	10:44	11:10
浦佐線	10:30	10:31	10:32	10:35	10:36	10:37	10:37	10:38	10:39	11:08	11:15	—
六日町線	11:50	11:51	11:52	11:55	11:56	11:57	11:57	11:58	11:59	12:16	12:24	12:50
浦佐線	13:30	13:31	13:32	13:35	13:36	13:37	13:37	13:38	13:39	14:08	14:15	—
六日町線	15:05	15:06	15:07	15:10	15:11	15:12	15:12	15:13	15:14	—	15:31	15:57
浦佐線	16:00	16:01	16:02	16:05	16:06	16:07	16:07	16:08	16:09	16:38	16:45	—
六日町線	17:30	17:31	17:32	17:35	17:36	17:37	17:37	17:38	17:39	—	17:56	18:22
六日町線	18:40	18:41	18:42	18:45	18:46	18:47	18:47	18:48	18:49	—	19:06	19:32

○六日町駅 → 浦佐駅 → 魚沼基幹病院 → 小出駅前/横町 → 魚沼市役所前

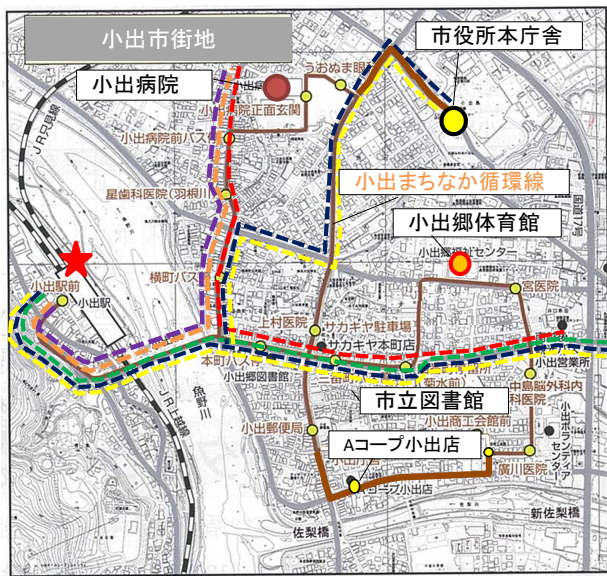
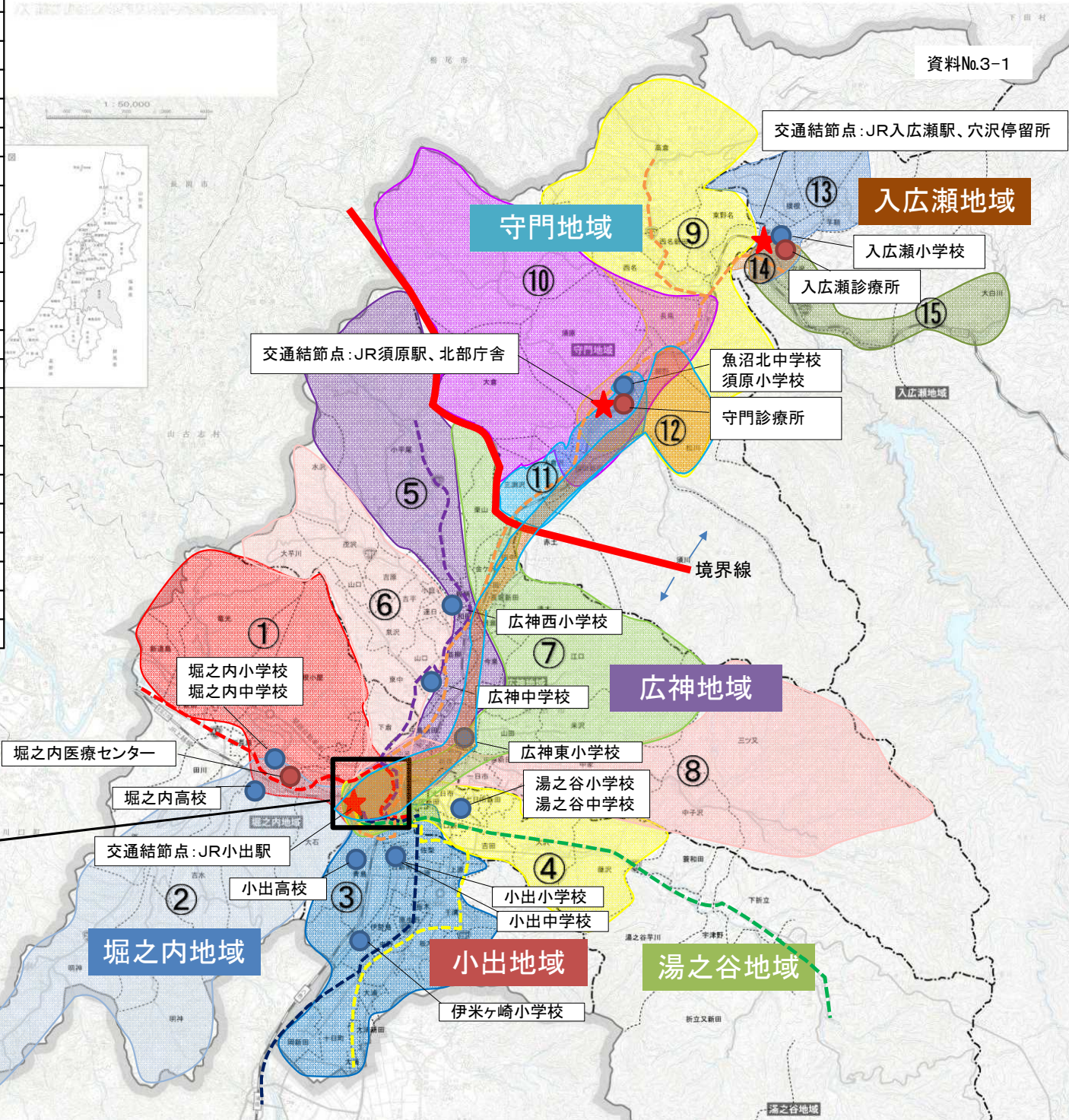
R 3. 1 0. 1 改正

系統	六日町駅	浦佐駅	魚沼基幹病院	中央街	小出営業所	小出上町	三番町	本町	小出駅前	横町	小出病院東口	魚沼市役所前
六日町線	7:00	7:22	—	7:39	7:40	7:41	7:42	7:43	7:44	7:45	7:46	7:52
六日町線	8:00	8:22	8:29	8:47	8:48	8:49	8:50	8:51	8:52	8:53	8:54	9:00
浦佐線	—	9:25	9:30	9:59	10:00	10:01	10:02	10:03	10:04	10:05	10:06	10:10
六日町線	9:55	10:17	10:24	10:42	10:43	10:44	10:45	10:46	10:47	10:48	10:49	10:55
浦佐線	—	11:30	11:35	12:04	12:05	12:06	12:07	12:08	12:09	12:10	12:11	12:15
六日町線	11:55	12:17	12:24	12:42	12:43	12:44	12:45	12:46	12:47	12:48	12:49	12:55
浦佐線	—	14:30	14:35	15:04	15:05	15:06	15:07	15:08	15:09	15:10	15:11	15:15
六日町線	13:55	14:17	—	14:34	14:35	14:36	14:37	14:38	14:39	14:40	14:41	14:47
六日町線	16:10	16:32	—	16:49	16:50	16:51	16:51	16:52	16:54	16:55	16:56	17:02
六日町線	17:30	17:55	—	18:12	18:13	18:14	18:15	18:16	18:19	18:20	18:21	18:27
六日町線	18:35	18:57	—	19:14	19:15	19:16	19:17	19:18	19:19	19:20	19:21	19:27



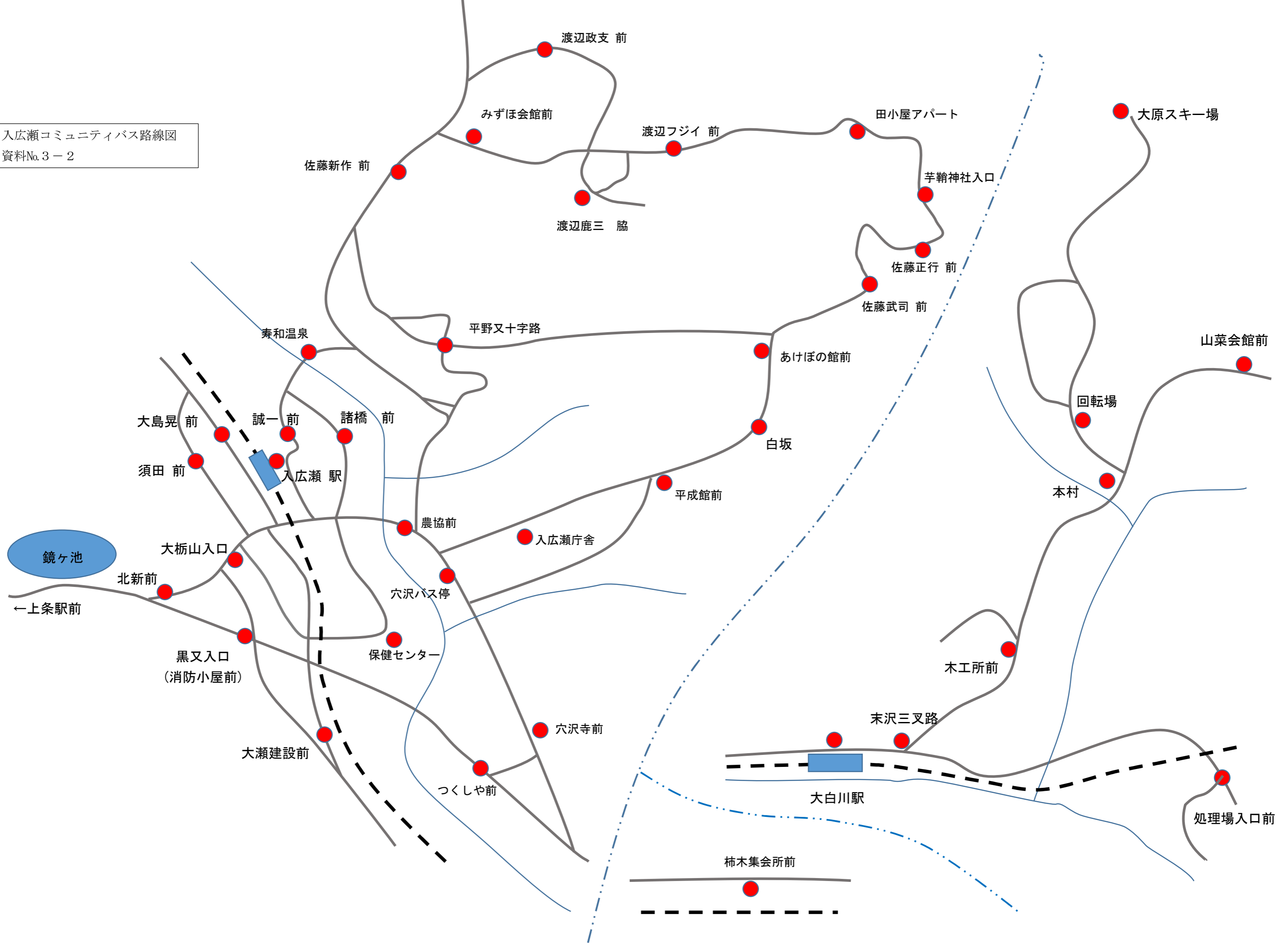
# 魚沼市地域公共交通ネットワーク路線図(路線バス、乗合タクシー)

番号	路線名	地域
区域1	新道島乗合タクシー	堀之内
区域2	上稲倉・魚野地乗合タクシー	堀之内
区域3	小出地域乗合タクシー	小出
区域4	湯之谷地域乗合タクシー	湯之谷
区域5	滝之又乗合タクシー	広神
区域6	水沢・越又・泉沢乗合タクシー	広神
区域7	田中・清本・長松・米沢乗合タクシー	広神
区域8	三ツ又乗合タクシー	広神
区域9	高倉乗合タクシー	守門
区域10	福山新田乗合タクシー	守門
区域11	赤土乗合タクシー	守門
区域12	赤土・小出乗合タクシー	守門
自家用有償13	入広瀬コミュニティバス(上方方面)	入広瀬
自家用有償14	入広瀬コミュニティバス(大栃山・穴沢)	入広瀬
自家用有償15	入広瀬コミュニティバス(大白川方面)	入広瀬
路線バス1	小出-小千谷線	-
路線バス2	小出-六日町線	-
路線バス3	小出-栃尾又線	-
路線バス4	小出-穴沢線	-
路線バス5	小出-白柵線	-
路線バス6	小出-浦佐線	-
路線定期運行1	フィーダー系統 小出まちなか循環線	小出





入広瀬コミュニティバス路線図  
資料No.3-2



1 協議会の開催

事業の概要等		
年月日	事業の概要	内 容
6月27日	第39回協議会	<ul style="list-style-type: none"> <li>・令和3年度事業報告及び決算について</li> <li>・生活交通確保維持改善計画（フィーダー系統関係）について</li> </ul>
1月上旬	第40回協議会	<ul style="list-style-type: none"> <li>・地域公共交通確保維持改善事業・事業評価について</li> </ul>
2月下旬	第41回協議会	<ul style="list-style-type: none"> <li>・令和5年度事業計画及び予算について</li> <li>・令和4年度乗合タクシー運行計画等の改正について</li> <li>・生活交通確保維持改善計画変更（フィーダー系統関係）について</li> </ul>

2 計画に基づく事業

事業の概要等		
施策の名称	主な事業の概要	実行主体
1 周辺部と中心部の連携強化	<ul style="list-style-type: none"> <li>○移動需要に応じた運行形態やルート等の検討、幹線及び支線の運行計画見直し協議</li> <li>・路線バス：貫木線</li> <li>・守門及び堀之内地域乗合タクシー</li> </ul>	魚沼市、交通事業者、関係機関及び施設、区長会、住民等 【公共交通計画施策1、2】
2 地域の実情に即した運行形態再構築	<ul style="list-style-type: none"> <li>○住民参画による持続可能な公共交通システムの検討</li> <li>○利用者意見等、地域課題や方向性を話し合う場の仕組みづくり・守門及び堀之内地域等</li> </ul>	
3 公共交通利用促進に資する広報の展開 4 主要施設への公共交通の乗入れ 6 観光振興による路線バスの維持 7 関係機関との連携強化	<ul style="list-style-type: none"> <li>○広報の展開による認知度の向上</li> <li>・乗合タクシー時刻表（全戸配布版、地域配布版）</li> <li>・市HPの活用</li> <li>・活用ガイドブック配付</li> <li>・市内学校等との連携</li> <li>・出前講座の実施</li> <li>○新しい技術を活用した情報提供</li> <li>・実施内容の課題整理等</li> <li>○小出病院、市役所及び商業施設等の利便性向上</li> <li>○魚沼⇄尾瀬路線バスの利用促進</li> <li>○交通事業者や関係機関、関係施設等との協議・連携</li> </ul>	魚沼市、教委行く委員会、中学校等、交通事業者、。観光協会等 【公共交通計画施策3、4、6、7】
5 市外への移動需要に対応した運行	<ul style="list-style-type: none"> <li>○魚沼基幹病院への利便性向上</li> <li>・幹線運行計画及び支線接続の見直し</li> </ul>	魚沼市、南魚沼市、交通事業者等 【公共交通計画施策5】

8 自動車運転免許返納者等に対するサービスの拡充	○自動車運転免許証自主返納者優遇、「共通回数券」の交付 ・高齢者割引制度の拡充等	魚沼市、交通事業者等 【公共交通計画施策8】
--------------------------	---	---------------------------

令和4年度 魚沼市地域公共交通協議会予算書(案)

資料No.4-2

○歳入

単位：円

款	項	目	本年度予算額	前年度予算額	比較	内 訳
1	負担金	1 負担金	5,399,000	4,743,000	656,000	・魚沼市負担金
2	補助金	1 国庫補助金	0	0	0	
3	諸収入	1 雑入	1,000	1,000	0	・預金利息等
歳入合計			5,400,000	4,744,000	656,000	

○歳出

単位：円

款	項	目	本年度予算額	前年度予算額	比較	内 訳
1	運営費	1 会議費	118,000	118,000	0	・アドバイザー謝金 (1回10,000円×4回) 相談等含む 40,000 ・委員報償金(委員25人うち支払対象) (@2,000×13人×3回) 78,000
		2 事務費	53,000	25,000	28,000	・事務用消耗品代 2,000 ・振込・送金手数料 51,000
2	事業費	1 事業費	5,229,000	4,601,000	628,000	・時刻表印刷代(全戸配布) 407,000 ・地域版時刻表印刷代 堀之内(1)・広神(4)・守門地域(1) 286,000 ・乗合タクシー回数券印刷代 41,800 ・免返返納共通回数券印刷代 55,000 ・免返返納制度啓発物印刷 132,000 ・免返乗車促進啓発物等代 192,500 ・免許返納共通回数券精算 3,000,000 ・時刻表等折込代 45,000 ・停留所等看板製作代 44,000 ・乗合タクシー車両表示用 マグネットシート製作代 96,800 ・停留所看板時刻改正表示等 修正シール製作代 88,550 ・免許自主返納者 配付案内用 地域公共交通ガイドブック製作代 319,000 ・バス待合所設置(1か所) アーチ形屋根待合所1基、ベンチ1台 521,807
歳出合計			5,400,000	4,744,000	656,000	

魚沼市地域公共交通協議会

会長 内田 幹 夫